

Selvitys Lykynlammen hiihtomajan ympäristöstä  
vuonna 2018 kerätyistä perhosista

Ali Karhu

2018

## Menetelmät

Perhoset on kerätty Lykynlammen hiihtomajan ympäristöstä. Ympäristö on kuivaa mäntykangasta. Aineisto on kerätty yhdellä valorysällä, jossa oli 160 watin sekavalolamppu, 4.5.–12.10.2018 välisenä aikana. Pyydys koettiin viikon välein. Kerran lamppu oli rikkoutunut, mutta se oli aivan loppukaudesta, eikä vaikuttanut tuloksiin.

## Tulokset

Perhosissa oli yhteensä 212 eri lajia ja 6146 yksilöä (kahdeksan lajia ja n. 1500 yksilöä enemmän kuin edellisenä kesänä). Näissä oli kaksi juuriperhoslajia (ei nykyisin lasketa suurperhosiin), kolme kehrääjää, kolme kiitäjää, kuusi sirppisiipistä, 96 mittaria, kaksitoista nirkkoa, yksi venhokas, seitsemän siilikästä ja 81 lajia yökkösiä. Tunturimittaria oli erityisen paljon, lähes 1400 yksilöä, ja noin neljäsosa kaikista perhosista.

Syysjuuriperhonen (*Gazoryctra [Hepialus] ganna*), 2 yksilöä. Luetaan pikkuperhosiin, mutta on aikoinaan pidetty suurperhosena (kokonsakin takia). On melko harvinainen ja paikoittainen, viihtyy parhaiten sekametsissä. Toukka elää kastikan ja muiden kasvien juurissa.

Rämeokamittari (*Carsia sororiata*), 1 yksilö. Sinänsä yleinen laji, mutta elää suolla, ja tulee harvoin muissa ympäristöissä valolle. On aktiivinen myös päivällä. Toukka elää juolukalla ja karpalolla.

Toukomittari (*Epirranthis diversata*), 2 yksilöä. On taantunut Suomessa. Lentää aikaisin, naaras päivällä ja koiras enimmäkseen yöllä. Toukka elää haavan vesoilla.

Pohjanrengasmittari (*Elophos vittaria*), 1 yksilö. On harvinainen eteläisessä Suomessa. Toukka elää mustikalla ja ehkä myös muilla kasveilla. Lapissa laji on jokavuotinen, etelämpänä perhonen lentää joka toinen vuosi. Eri puolilla eteläistä ja keskistä Suomea perhosta tavataan joko parillisina tai parittomina vuosina, raja on osin häilyvä. Pohjois-Karjalan länsiosissa se lentää parillisina ja itäosissa parittomina vuosina. Ennen tätä PK:sta oli lajia parillisina vuosina tavattu vain Liperistä.

Pakkasmittari (*Erannis defoliaria*), 1 yksilö (koiras). Lajin naaraalla ei ole siipiä. Pakkasmittari ei luultavasti elä Joensuun seudulla, vaan koiraat tulevat etelämpää tuulten mukana. Näitä nähdään noin joka toinen vuosi. Koiraalla on erilaisia värimuotoja yksivärisestä erilaisiin ruskeanmustiin kuvioihin. Etelämpänä toukka voi olla tuholainen, se elää erilaisilla pensailla ja lehtipuilla.



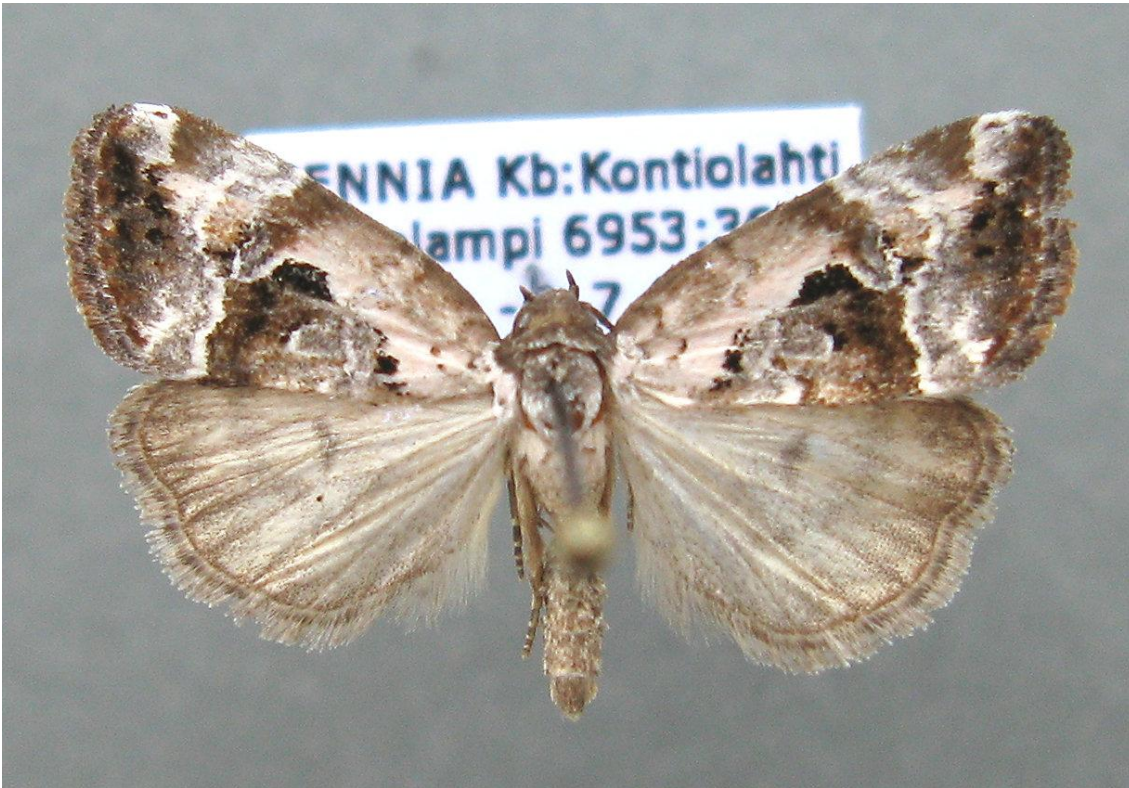
Kuva 1. Noitanirkko.

Noitanirkko (*Stauropus fagi*), 1 yksilö. Laji on harvinainen Pohjois-Karjalassa. Toukka elää mm. koivulla, ja se on hyvin erikoinen pitkine etujalkoineen, muistuttaen aluksi muurahaista ja myöhemmin kuivaa lehteä.



Kuva 2. Kvartsiyökkönen.

Kvartsiyökkönen (*Eucarta virgo*), 1 yksilö. Perhonen voi olla harmaa tai punertava. Ennen tätä vuotta Pohjois-Karjalasta oli tavattu vain yksi yksilö vuonna 2014, Suomestakin tavattiin vasta vuonna 2000. Nyt sitä kulkeutui tuulen mukana kaksi yksilöä Kiteelle ja yksi Tohmajärvelle, sekä kolme yksilöä Liperiin. Toukka elää pujolla ja pietaryrtillä, saattaa vakiintua Pohjois-Karjalaan.



Kuva 3. Koruyökkönen.

Koruyökkönen (*Elaphria venustula*), 4 yksilöä. On harvalukuinen. Löydettiin Ilomantsista ja Tohmajärveltä vuonna 2007, 2010-luvun alusta on esiintynyt myös Joensuun seudulla. Toukka elää erilaisten kasvien kukilla.





Kuva 4. Ruotsinmaayökkönen.

Ruotsinmaayökkönen (*Spaelotis clandestina*) (NT), 1 yksilö. On paikoittainen ja harvinainen, silmälläpidettävä. Tulee huonosti pyydyksiin, varsinkin valolle. Elää hiekkapohjaisilla paikoilla kuten ratapihoilla ja soramontuilla. Joensuun lentokentällä on melko tavallinen. Toukka syö ilmeisesti matalien kasvien juuria.

Pikkuarokoisia (*Delplanqueia dilutella*) (EN), 4 yksilöä. On erittäin uhanalainen. Tavataan etelärannikolla ja Pohjois-Karjalassa. On yleinen Joensuun lentokentällä, muuten on tavattu lähinnä Joensuusta länteen kulkevan junanradan penkoilta. Toukka elää ajuruoholla.

Liite 1. Lykynlammelta havaitut perhoset (yksilöä).

Saniaisperhonen	<i>Korscheltellus fusconebulosus</i>	4
Syysjuuriperhonen	<i>Gazoryctra ganna</i>	2
Hallakehrääjä	<i>Poecilocampa populi</i>	86
Orapihlajakehrääjä	<i>Trichiura crataegi</i>	1
Heinähukka	<i>Macrothylacia rubi</i>	4
Nastakehrääjä	<i>Aglia tau</i>	2
Sinisilmäkiitäjä	<i>Smerinthus ocellatus</i>	1
Poppelikiitäjä	<i>Laothoe populi</i>	2
Mäntykiitäjä	<i>Sphinx pinastri</i>	3
Vadelmavillaselkä	<i>Thyatira batis</i>	4
Koivuvillaselkä	<i>Tetheella fluctuosa</i>	2
Pikkuvillaselkä	<i>Ochropacha duplaris</i>	3
Nyhäsirppiisiipi	<i>Falcaria lacertinaria</i>	1
Täpläsirppiisiipi	<i>Drepana falcataria</i>	2
Ruskosirppiisiipi	<i>Drepana curvatula</i>	1
Isomittari	<i>Geometra papilionaria</i>	3
Koivulehtomittari	<i>Jodis lactearia</i>	1
Mustikkalehtomittari	<i>Jodis putata</i>	10
Koivuvyömittari	<i>Cyclophora albipunctata</i>	1
Harmosuolaheinämittari	<i>Timandra griseata</i>	5
Harmolehtimittari	<i>Scopula incanata</i>	2
Mustikkalehtimittari	<i>Scopula ternata</i>	21
Maitolehtimittari	<i>Scopula floslactata</i>	19
Tupsukulmumittari	<i>Idaea biselata</i>	7
Mutkakulmumittari	<i>Idaea aversata</i>	1
Kaarikulmumittari	<i>Idaea straminata</i>	1
Pihamittari	<i>Scotopteryx chenopodiata</i>	9
Laikkukenttämittari	<i>Xanthorhoe fluctuata</i>	1
Mäkikenttämittari	<i>Xanthorhoe montanata</i>	15
Kirjokenttämittari	<i>Xanthorhoe spadicearia</i>	2
Ruostekenttämittari	<i>Xanthorhoe ferrugata</i>	4
Litukenttämittari	<i>Xanthorhoe designata</i>	1
Harmoraanumittari	<i>Epirrhoe alternata</i>	2
Savikkamittari	<i>Pelurga comitata</i>	1
Lehtovarjomittari	<i>Lampropteryx suffumata</i>	2
Horsmamittari	<i>Ecliptopera silaceata</i>	6
Puistomittari	<i>Eulithis prunata</i>	23
Elomittari	<i>Eulithis testata</i>	34
Mustikkamittari	<i>Eulithis populata</i>	822
Syysvarpumittari	<i>Dysstroma citratum</i>	91
Kesävarpumittari	<i>Dysstroma truncatum</i>	8
Laikkuvarpumittari	<i>Dysstroma latefasciatum</i>	3
Vihervarpumittari	<i>Chloroclysta miata</i>	6
Kaksivärimittari	<i>Plemyria rubiginata</i>	7
Katajamittari	<i>Thera juniperata</i>	8
Mäntyneulasmittari	<i>Thera firmata</i>	172
Kirjomittari	<i>Electrophaes corylata</i>	1

Varpukudosmittari	<i>Hydriomena furcata</i>	407
Leppäkudusmittari	<i>Hydriomena impluviata</i>	2
Pajukudusmittari	<i>Hydriomena ruberata</i>	1
Hallamittari	<i>Operophtera brumata</i>	27
Lumimittari	<i>Operophtera fagata</i>	42
Tunturimittari	<i>Epirrita autumnata</i>	1349
Ruosteleppämittari	<i>Hydrelia flammeolaria</i>	4
Täplänauhamittari	<i>Mesotype didymata</i>	181
Tasanauhamittari	<i>Mesotype parallelolineata</i>	28
Pillikemittari	<i>Perizoma alchemillatum</i>	13
Ahonauhamittari	<i>Perizoma blandiatum</i>	15
Laukkumittari	<i>Perizoma albulatum</i>	18
Ruskonauhamittari	<i>Martania taeniata</i>	3
Vaahterapikkumittari	<i>Eupithecia inturbata</i>	1
Maitikkapikkumittari	<i>Eupithecia plumbeolata</i>	2
Vyöpikkumittari	<i>Eupithecia intricata</i>	13
Harmopikkumittari	<i>Eupithecia satyrata</i>	30
Mykeröpikkumittari	<i>Eupithecia absinthiata</i>	7
Kulmapikkumittari	<i>Eupithecia vulgata</i>	14
Kärsämöpikkumittari	<i>Eupithecia icterata</i>	3
Mäntypikkumittari	<i>Eupithecia indigata</i>	4
Katajapikkumittari	<i>Eupithecia pusillata</i>	57
Kuusipikkumittari	<i>Eupithecia conterminata</i>	2
Mustikkavähämittari	<i>Pasiphila debiliata</i>	5
Rämeokamittari	<i>Carsia sororiata</i>	1
Iso-okamittari	<i>Aplocera praeformata</i>	1
Viherliuskamittari	<i>Acasis viretata</i>	4
Haapamittari	<i>Trichopteryx carpinata</i>	7
Laikkumittari	<i>Abraxas sylvatus</i>	10
Reunustäplämittari	<i>Lomaspilis marginata</i>	6
Pistetuomimittari	<i>Lomographa temerata</i>	3
Leppävalkomittari	<i>Cabera pusaria</i>	7
Pajuvalkomittari	<i>Cabera exanthemata</i>	10
Toukomittari	<i>Epirranthis diversata</i>	1
Koivulovimittari	<i>Ennomos autumnarius</i>	1
Kakskuumittari	<i>Selenia dentaria</i>	16
Nelikuumittari	<i>Selenia tetralunaria</i>	2
Hammasmittari	<i>Odontopera bidentata</i>	87
Petomittari	<i>Crocallis elinguaris</i>	35
Ruostemittari	<i>Plagodis pulveraria</i>	8
Pisamamittari	<i>Cepphis advenaria</i>	16
Pajukäärömittari	<i>Epione repandaria</i>	3
Haapakäärömittari	<i>Epione vespertaria</i>	3
Kehrääjämittari	<i>Colotois pennaria</i>	2
Havumittari	<i>Hylaea fasciaria</i>	35
Ruskokaarimittari	<i>Macaria notata</i>	7
Mäntykaarimittari	<i>Macaria liturata</i>	6
Herukkamittari	<i>Macaria wauaria</i>	23

Viitamittari	<i>Macaria brunneata</i>	369
Ruutumittari	<i>Chiasmia clathrata</i>	11
Isorengasmittari	<i>Gnophos obfuscatus</i>	7
Hammasrengasmittari	<i>Charissa obscurata</i>	7
Pohjanrengasmittari	<i>Elophos vittaria</i>	1
Luumumittari	<i>Angerona prunaria</i>	3
Mäntymittari	<i>Bupalus piniarius</i>	18
Suomittari	<i>Arichanna melanaria</i>	1
Aaltoharmomittari	<i>Alcis repandatus</i>	45
Jättiharmomittari	<i>Hypomecis roboraria</i>	24
Rengasharmomittari	<i>Hypomecis punctinalis</i>	2
Kevätharmomittari	<i>Cleora cinctaria</i>	4
Laikkuharmomittari	<i>Paradarisa consonaria</i>	3
Pilkkuharmomittari	<i>Aethalura punctulata</i>	5
Täpläharmomittari	<i>Ectropis crepuscularia</i>	67
Käherämittari	<i>Lycia hirtaria</i>	10
Pakkasmittari	<i>Erannis defoliaria</i>	1
Harmopystyperä	<i>Clostera anachoreta</i>	1
Pikkupystyperä	<i>Clostera pigra</i>	12
Pajunirkko	<i>Notodonta ziczac</i>	1
Kärsänirkko	<i>Pterostoma palpinum</i>	1
Nyhäsiipi	<i>Ptilodon capucinus</i>	6
Valkonirkko	<i>Leucodonta bicoloria</i>	4
Toukonirkko	<i>Odontosia carmelita</i>	1
Huhtinirkko	<i>Odontosia sieversi</i>	18
Koivuposliinikas	<i>Pheosia gnoma</i>	2
Haapaposliinikas	<i>Pheosia tremula</i>	2
Noitanirkko	<i>Stauropus fagi</i>	1
Villakarvajalka	<i>Calliteara pudibunda</i>	1
Venhoyökkönen	<i>Pseudoips prasinanus</i>	1
Ruususiipi	<i>Miltochrista miniata</i>	3
Koisasiipi	<i>Cybosia mesomella</i>	4
Pikkukeltasiipi	<i>Eilema lutarellum</i>	4
Nahkakeltasiipi	<i>Eilema depressum</i>	1
Harmokeltasiipi	<i>Eilema lurideolum</i>	5
Karhuusiilikäs	<i>Diacrisia sannio</i>	13
Ilvessiilikäs	<i>Spilosoma luteum</i>	5
Viirukärsäyökkönen	<i>Herminia tarsipennalis</i>	2
Puroyökkönen	<i>Rivula sericealis</i>	6
Koiyökkönen	<i>Hypenodes humidalis</i>	2
Koisayökkönen	<i>Schrankia costaestrigalis</i>	14
Isonokkayökkönen	<i>Hypena proboscidalis</i>	6
Lähdeyökkönen	<i>Hypena crassalis</i>	1
Siniritariyökkönen	<i>Catocala fraxini</i>	4
Idänritariyökkönen	<i>Catocala adultera</i>	1
Mittariyökkönen	<i>Trisateles emortualis</i>	1
Vyökiiltoyökkönen	<i>Protodeltote pygarga</i>	6
Vyömessinkiyökkönen	<i>Diachrysia chrysitis</i>	5



Poikkimessinkiyökkönen	<i>Diachrysia tutti</i>	3
Gammayökkönen	<i>Autographa gamma</i>	29
Kirjovaskiyökkönen	<i>Autographa pulchrina</i>	6
Idänpronssiyökkönen	<i>Autographa excelsa</i>	1
Kysymysmerkkiyökkönen	<i>Syngrapha interrogationis</i>	4
Pähkinäyökkönen	<i>Colocasia coryli</i>	7
Nuoliyökkönen	<i>Acronicta psi</i>	1
Pilkkuiltayökkönen	<i>Acronicta rumicis</i>	2
Pietaryrttiyökkönen	<i>Eucarta virgo</i>	1
Suruyökkönen	<i>Amphipyra perflua</i>	2
Lattayökkönen	<i>Amphipyra tragopoginis</i>	1
Huhtiyökkönen	<i>Brachionycha nubeculosa</i>	9
Orapihlajayökkönen	<i>Allophyes oxyacanthae</i>	95
Koruyökkönen	<i>Elaphria venustula</i>	4
Sininurmiyökkönen	<i>Caradrina montana</i>	1
Harmosänkiyökkönen	<i>Hoplodrina blanda</i>	1
Kätköyökkönen	<i>Athetis pallustris</i>	12
Varjoyökkönen	<i>Rusina ferruginea</i>	28
Runkoyökkönen	<i>Hyppa rectilinea</i>	2
Usvayökkönen	<i>Parastichtis suspecta</i>	11
Kulmayökkönen	<i>Enargia paleacea</i>	31
Haapakääröyökkönen	<i>Ipimorpha subtusa</i>	2
Keltapetoyökkönen	<i>Cosmia trapezina</i>	10
Huppukeltayökkönen	<i>Xanthia togata</i>	38
Harmaa mäkiyökkönen	<i>Agrochola lota</i>	7
Puolukkapiiloyökkönen	<i>Conistra vaccinii</i>	68
Tumma puuyökkönen	<i>Lithophane consocia</i>	3
Hankopuuyökkönen	<i>Lithophane lamda</i>	3
Vaippayökkönen	<i>Lithomoia solidaginis</i>	104
Ruskohirsiyökkönen	<i>Xylena vetusta</i>	1
Suviruskoyökkönen	<i>Mniotype adusta</i>	6
Syysruskoyökkönen	<i>Mniotype satura</i>	95
Kirjolahoyökkönen	<i>Apamea crenata</i>	2
Lehtujuuriyökkönen	<i>Apamea illyria</i>	1
Hentojuuriyökkönen	<i>Apamea scolopacina</i>	1
Kaunosekoyökkönen	<i>Amphipoea oculatea</i>	32
Kalvassekoyökkönen	<i>Amphipoea fucosa</i>	10
Varsiyökkönen	<i>Hydraecia micacea</i>	1
Takiaisyökkönen	<i>Gortyna flavago</i>	1
Jaspisyökkönen	<i>Staurophora celsia</i>	2
Kirjokallioyökkönen	<i>Crypsedra gemmea</i>	3
Mustaluhtayökkönen	<i>Celaena haworthii</i>	1
Villahämy-yökkönen	<i>Denticucullus pygmina</i>	4
Liinahämy-yökkönen	<i>Photodes fluxa</i>	1
Pensastarhayökkönen	<i>Lacanobia thalassina</i>	1
Kirjavatarhayökkönen	<i>Lacanobia contigua</i>	1
Punakehnäyökkönen	<i>Polia bombycina</i>	4
Mustaeloyökkönen	<i>Tholera cespitis</i>	2

Verkkoeloyökkönen	<i>Tholera decimalis</i>	56
Niitty-yökkönen	<i>Cerapteryx graminis</i>	29
Mänty-yökkönen	<i>Panolis flammea</i>	5
Muunteleva raitayökkönen	<i>Orthosia incerta</i>	47
Tunnusraitayökkönen	<i>Orthosia gothica</i>	523
Sinertävä raitayökkönen	<i>Orthosia opima</i>	23
Suvi-maayökkönen	<i>Diarsia mendica</i>	3
Elomaayökkönen	<i>Diarsia dahlii</i>	70
Ruskomaayökkönen	<i>Diarsia brunnea</i>	4
Iso morsiusyökkönen	<i>Noctua pronuba</i>	3
Kanervamaayökkönen	<i>Lycophotia porphyrea</i>	12
Mesimaayökkönen	<i>Chersotis cuprea</i>	1
Iso maayökkönen	<i>Eurois occultus</i>	2
Ruotsin maayökkönen	<i>Spaelotis suecica</i>	1
Pilkkuruuniyökkönen	<i>Xestia baja</i>	14
Suomaayökkönen	<i>Coenophila subrosea</i>	1
Sinikevätyökkönen	<i>Cerastis rubricosa</i>	31
Rusokevätyökkönen	<i>Cerastis leucographa</i>	1
Sammalmaayökkönen	<i>Anaplectoides prasinus</i>	1
Kehnämaayökkönen	<i>Protolampra sobrina</i>	21
Hietikkomaayökkönen	<i>Euxoa tritici</i>	2