

# MEIDÄN METSÄ



**Tietokortit**

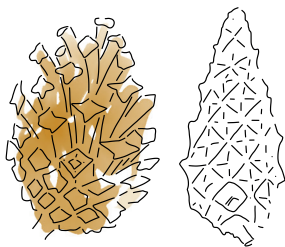


  
**ENO**  
Environment Online



# Mänty

*Pinus sylvestris*



**Korkeus:** 8–30 m.

**Ikä:** 200–300 vuotta,

hakkuukypsyyt

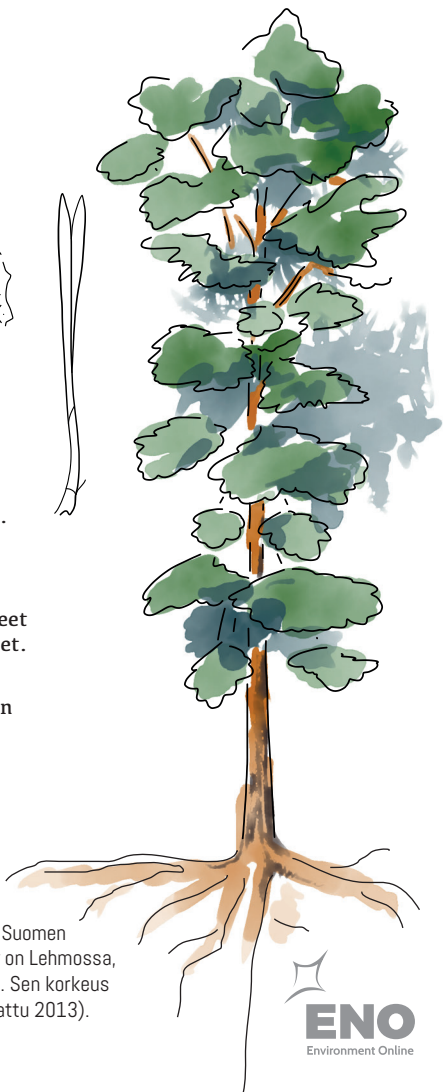
60–80-vuotiaana.

**Kukinta:** touko-kesäkuussa.

Siemen kypsyy ja karisee keväällä lähes kaksi vuotta kukinnan jälkeen.

**Kasvupaikka:** karut ja tuoreet kankaat, turvemaat ja rämeet.

Tarvitsee paljon valoa kasvaakseen. Suomen yleisin metsäpuu. 65 % Suomen metsäpinta-alasta on mäntyvaltaisia. Mänty kasvattaa usein paalujuren, jonka avulla puu pysyy tukevasti pystyssä kovallakin tuulella.



Lehmon Jätti: Suomen korkein mänty on Lehmossa, Kontiolahdella. Sen korkeus on 42 m (mitattu 2013).



# Metsäkuusi

Picea abies

**Korkeus:** 15–30 m.

**Ikä:** 250–400 vuotta,

hakuukypsyyt

60–80-vuotiaana.

**Kukinta:** touko-kesäkuussa.

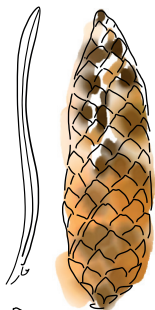
**Kasvupaikka:** tuoret

kangasmetsät, lehtomaiset

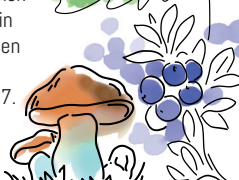
metsät, lehdot ja korvet.

Se sietää verrattain hyvin varjoa ja kasvaa myös muiden puiden alla. Suomen metsistä 26 % on kuusivaltaisista.

Metsäkuusella on maanpinnan myötäinen juuristo 10 cm syvyydessä. Kuusi kaatuu herkästi tuulessa avoimilla paikoilla.



100-vuotiaan Suomen kunniaksi istutettiin kuusia Tulevaisuuden kuusi -kampanjan aikana vuonna 2017.



# Rauduskoivu

*Betula pendula*

**Korkeus:** 8–25 m.

**Ikä:** 120–140 vuotta,  
hakkuukypsyys noin  
55-vuotiaana.

**Kukinta:** huhti-kesäkuussa.

**Kasvupaikka:** lehdot,  
lehtomaiset ja tuoret kankaat.

Rauduskoivu on Suomen kansallispuu. Lahoavat koivut ovat luonnon monimuotoisuudelle tärkeitä. Rauduskoivun pääjuuri on paksu, muhurainen ja voimakkaasti haarautunut. Puu kestää hyvin pystyssä myrskylläkin. Visakoivu (*Betula pendula* var. *carelica*) on rauduskoivun muunnos.

Uhanalainen  
valkosekätkikka elää  
vanhoissa lahoavissa  
koivikoissa.





# Hieskoivu

## Betula pubescens

**Korkeus:** 8–20 m.

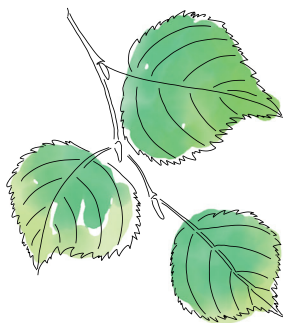
**Ikä:** 70–90 vuotta,  
hakkukypsyys  
noin 55-vuotiaana.

**Kukinta:** lehtien puhjettua  
huhti-kesäkuussa.

**Kasvupaikka:**

kuivat ja märät paikat  
metsissä, soilla, rannoilla,  
hylätyillä pelloilla ja  
pientareilla.

Hieskoivu sietää  
varjostusta. Koivuista  
voi keväällä valuttaa  
mahlaa, mutta siihen  
tarvitaan lupa  
maanomistajalta.



Tuulenpesiä aiheuttavaa  
sientä löytyy Suomessa  
ainoastaan hieskoivulla.



# Siperianlehtikuusi

*Larix sibirica*

**Korkeus:** 20–40 m.  
**Ikä:** jopa 200 vuotta,  
hakkukypsyyden  
60–80-vuotiaana.

**Kukinta:**  
touko-kesäkuussa.  
**Kasvupaikka:** tuoreet  
ja runsasravinteiset  
metsät.

Tarvitsee valoa  
kasvaakseen.  
Lehtikuusi karistaa  
neulasensa syksyllä.  
Sen syysväri on  
loistavan keltainen.

Pitkospiissa  
käytetään usein  
lehtikuusta sen  
lahonkestävyyden  
vuoksi.



# Metsähaapa

## Populus tremula

**Korkeus:** 5–25 m.

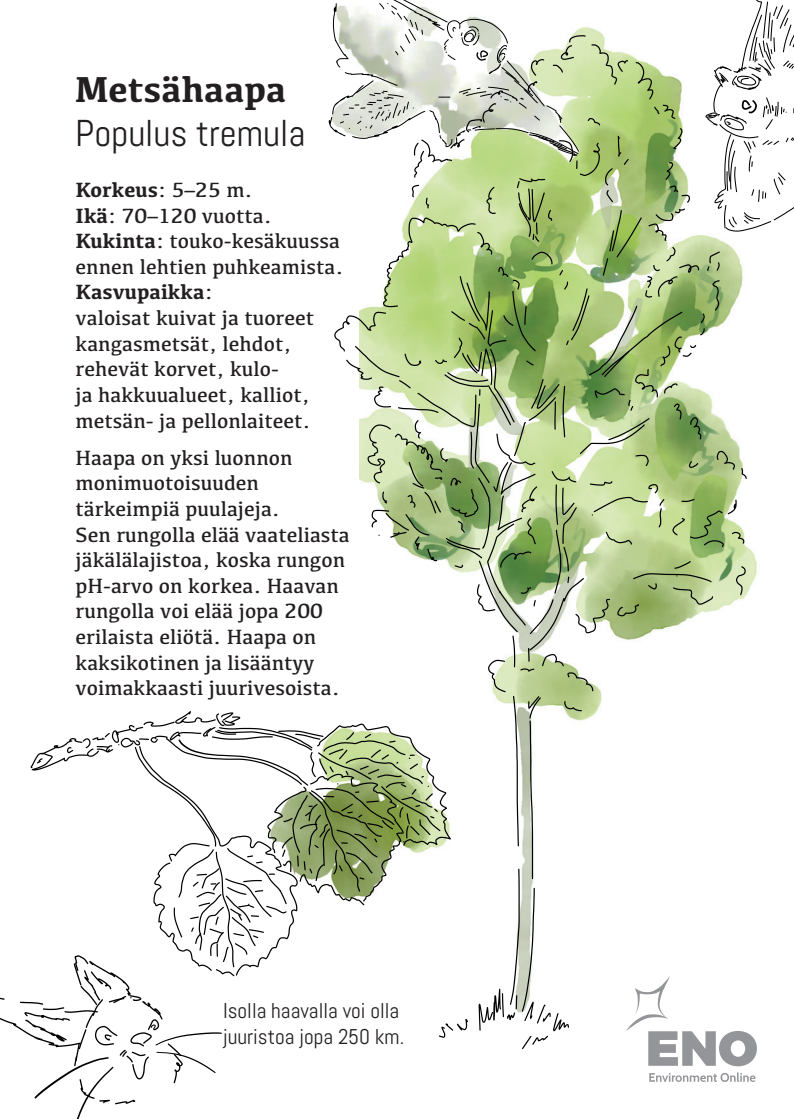
**Ikä:** 70–120 vuotta.

**Kukinta:** touko-kesäkuussa ennen lehtien puhkeamista.

**Kasvupaikka:**

valoisat kuivat ja tuoreet kangasmetsät, lehdot, rehevät korvet, kulo- ja hakkuualueet, kalliot, metsän- ja pellonlaitteet.

Haapa on yksi luonnon monimuotoisuuden tärkeimpiä puulajeja. Sen rungolla elää vaateliasta jäkälälajistoa, koska rungon pH-arvo on korkea. Haavan rungolla voi elää jopa 200 erilaista eliötä. Haapa on kaksikotinen ja lisääntyy voimakkaasti juurivesoista.



Isolla haavalla voi olla juuristoa jopa 250 km.

# Pihlaja

*Sorbus aucuparia*

**Korkeus:** 4–10 m.

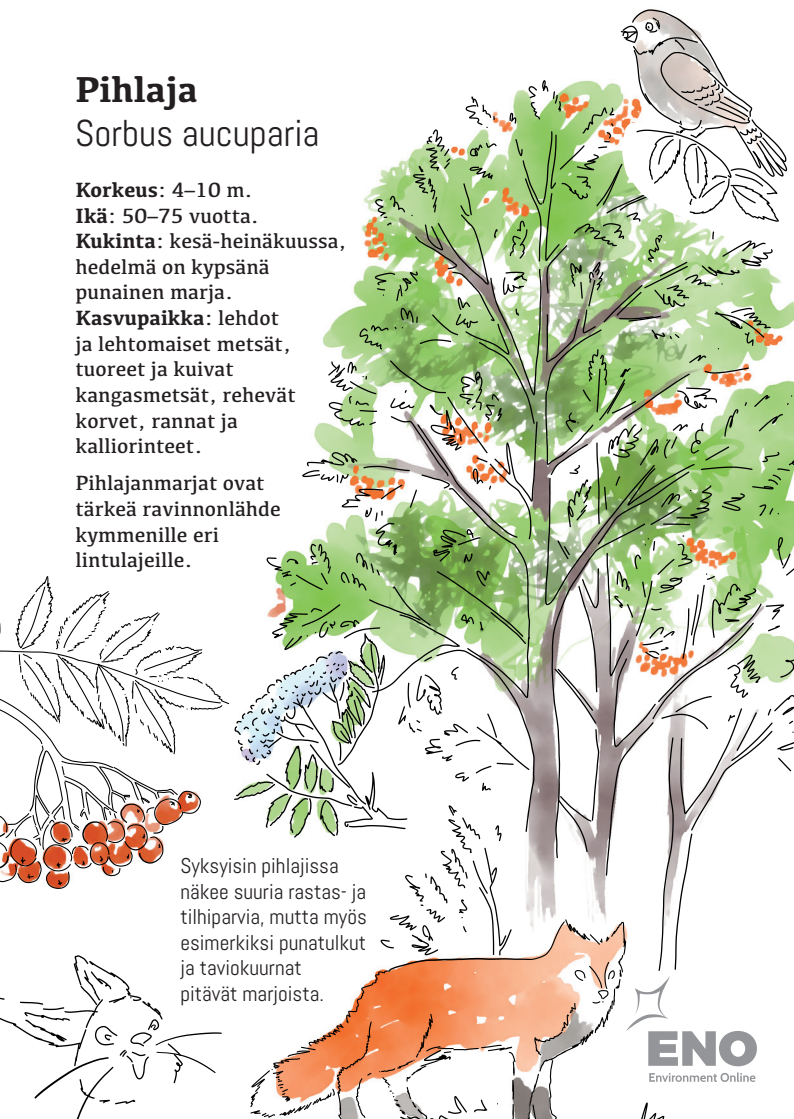
**Ikä:** 50–75 vuotta.

**Kukinta:** kesä-heinäkuussa, hedelmä on kypsänä punainen marja.

**Kasvupaikka:** lehdot ja lehtomaiset metsät, tuoreet ja kuivat kangasmetsät, rehevät korvet, rannat ja kalliorinteet.

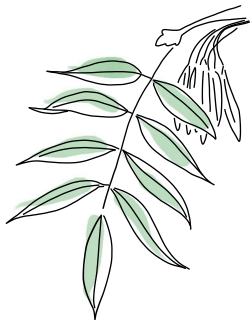
Pihlajanmarjat ovat tärkeä ravinnonlähde kymmenille eri lintulajeille.

Syksyisin pihlajissa näkee suuria rastas- ja tilhiparvia, mutta myös esimerkiksi punatulkut ja taviokuurnat pitävät marjoista.



# Lehtosaarni

Fraxinus excelsior



**Korkeus:** 10–25 m.

**Ikä:** 150–250 vuotta.

**Kukinta:** toukokuussa ennen lehtien puhkeamista.

**Kasvupaikka:** lehdot ja lehtokorvet. Saarni sietää taimena varjostusta, mutta vaatii paljon valoa kasvettuaan.

Siemenkimput pysyvät puissa pitkään talvella. Saarni on monimuotoisuudeltaan arvokas puu. Sen rungolla on korkea pH-arvo, jonka vuoksi puu on hyvä kasvuympäristö uhanalaisille jäkälille ja sammalille.

Saarniin tulevat lehdet lehtipuistamme viimeisenä ja se pudottaa lehdet ensimmäisenä hallaöiden jälkeen.



# Metsälehmus

Tilia cordata

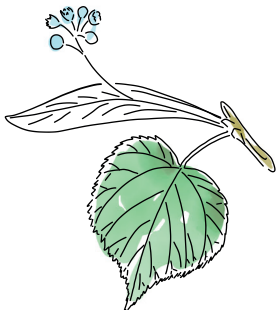
**Korkeus:** 15–30 metriä.

**Ikä:** 200–300 vuotta.

**Kukinta:** heinäkuussa.

**Kasvupaikka:** hyvin vettä läpäisevät maat, lehdot ja lehtomaiset metsät. Sietää voimakastakin varjoa.

Suomen jaloista lehtipuista se kasvaa luontaisesti kaikista pohjoisimpana. Jo kivikaudella lehmuksen eli niinipun pitkäkuituista kuorta käytettiin erilaisten punosten valmistamisessa.



Metsälehmuksen lehdet ovat sydämenmuotoiset eli herttamaiset.



Sudenmarjat ovat myrkyllisiä!





# Metsätammi

Quercus robur

**Korkeus:** 10–25 m.

**Ikä:** 200–300 vuotta.

**Kukinta:** touko-kesäkuussa.

**Kasvupaikka:** kangasmetsät ja lehtomaiset metsät.

Tammi on Varsinais-Suomen maakuntakasvi. Närhi levittää tammea tehokkaasti kuljettamalla terhoja. Tammi tarjoaa elinympäristön monimuotoiselle kasvilajistolle, kuten esimerkiksi valkovuokolle.



Muistathan, että Ahvenanmaalla ympärysmitaltaan yli 1,7 metriset tammet ovat rauhoitettuja!



# Metsävaahtera

*Acer platanoides*

**Korkeus:** 10–20 m.

**Ikä:** 80–150 vuotta.

**Kukinta:** toukokuussa  
lehtien puhjetessa.

**Kasvupaikka:**

runsasravinteiset, tasaisen  
kosteet ja hienojakoiset maat.

Sietää taimena varjoa, mutta  
vaatii runsaasti valoa  
kasvettuaan.



Nuoret vaahterat ovat arkoja  
kevähalluille ja muille vaurioille.  
Siksi niistä voi tulla monilattaisia.



**ENO**  
Environment Online

# Jalavat

## Ulmus

Suomessa kasvaa alkuperäisenä kaksi jalavalajia, kynäjalava (*Ulmus laevis*) ja vuorijalava (*Ulmus glabra*).

### Korkeudet:

vuorijalava 15–25 m,

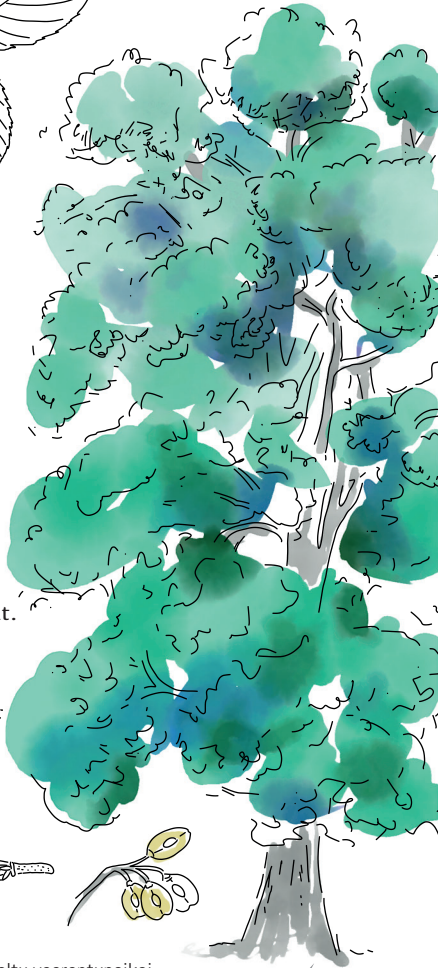
kynäjalava 10–20 m.

**Ikä:** 100–200-vuotta.

**Kukinta:** toukokuussa ennen lehtien puhkeamista.

**Kasvupaikka:** vuorijalava kosteahkot tuoret ja runsasravinteiset kallionalus- ja puronvarsimetsät. Kynäjalava märät, kosteat ja runsasravinteiset rantametsät.

Paras tuntomerkki on lehtien tyven epämukaisuus.



Jalavat on luokiteltu vaarantuneiksi puulajeiksi, joten niiden luontaiset esiintymät on rauhoitettu.



# Taimet ja istutusajankohdat

Istutettavat taimet ovat yleensä paakku- tai astiataimia. Istutusajankohdat vaihtelevat puolajieittain ja taimityypeittain keväästä syksyyn.

Koivu istutetaan keväällä, ennen silmujen puhkeamista. Rauduskoivun paakutaimia, joissa on pienet lehdet, voidaan istuttaa kesäkuun puolivälistä elokuun puoliväliin.

Mäntyä voidaan istuttaa keväällä niin kauan, kun ei ole vaaraa uuden latvakasvaimen katkeamisesta. Kuusen istutukseen paras ajankohta on touko-kesäkuussa.

Varastoi taimet aina varjossa ja huolehdi riittävästä kastelusta. Sopivan kosteista taimista irtoaa vettä puristamalla.



Älä kiirehdi istuttamaan kylmään tai routaiseen maahan.

# Istuttaminen pottiputkella

Näin istutat pottiputkella:

- Valitse pottiputki taimipaakun koon mukaan.
- Paina pottiputki maahan halutulle istutuspaikalle (muokattu kohta, maanpinta paljastettu).
- Polkaise alaosan vipua, jolloin putken leuat aukeavat.
- Pudota taimi putken sisään.
- Taimi putoaa leukojen tekemään kuoppaan.
- Vedä putki kahvojen avulla maasta ylös.
- Tiivistä maa taimen ympäriltä kengällä kevyesti polkemalla.
- Suorista taimi tarvittaessa käsin.

Tarvitset myös taimivakan sekä nitrilipintaiset käsineet, jos taimet on käsitelty torjunta-aineella.

Istutathan vain terveitä ja elinvoimaisia taimia.



Muistathan siistiä istutusalan ja viedä taimilaatikat ja muut roskat pois metsästä!

# Taimikon kasvun varmistaminen

## 1–3 vuoden kuluttua

- Tarkistetaan, että kaikki taimet ovat lähteneet kasvuun.
- Istutetaan huonokuntoisten taimien tilalle uudet.
- Tarkistetaan kasvien ympärillä kasvavien heinien tilanne.
- Tallataan tai niitetään taimien kasvua haittaavat heinät.

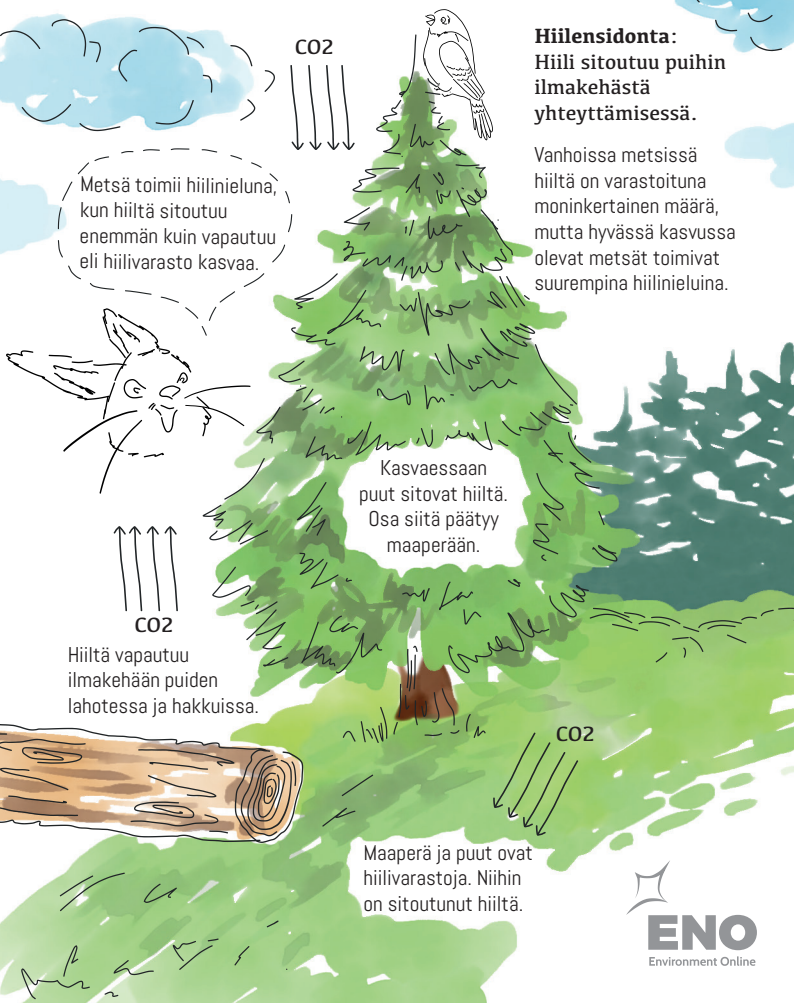


## 5 vuoden kuluttua

- Tehdään taimikon varhaisperkaus.
- Poistetaan taimien kasvua haittaava vesakko raivaussahalla. Esimerkiksi lehtipuut, jotka kasvavat istutettujen taimien päälle.
- Näin varmistetaan, että kasvatettavilla taimilla on tarpeeksi tilaa kasvulle.



# Hiilen kiertokulku metsässä



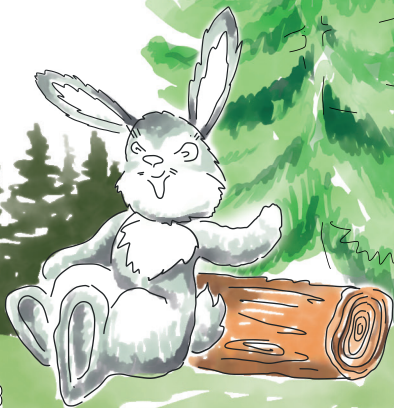
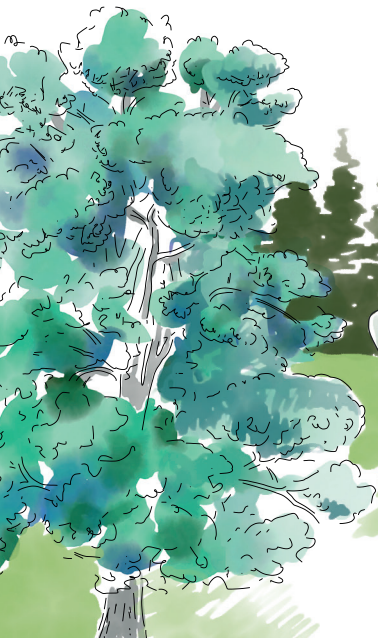
**Hiilensidonta:**  
Hiili sitoutuu puihin ilmakehästä yhteysttämässä.

Vanhoissa metsissä hiiltä on varastoituna moninkertainen määrä, mutta hyvässä kasvussa olevat metsät toimivat suurempina hiilinieluinä.





**Kiitos,  
kun istutat puita!  
Kasvava puu lisää luonnon  
monimuotoisuutta sekä  
sitoo ilman hiilidioksidia.**



**ENO**  
Environment Online





## **MEIDÄN METSÄ**

### **Tietokortit**

#### **Julkaisija:**

ENO Schoolnet ry  
Kauppakatu 25C  
80100 Joensuu

[www.enoprogramme.org](http://www.enoprogramme.org)

#### **Tekijät:**

Leena Härkönen ja Minna Turunen



#### **Kuvitus ja taitto:**

Angelina Luzhina, Grafilinka

Tulosta kortit osoitteessa  
[www.enoprogramme.org](http://www.enoprogramme.org)

Tietokortit tehtiin opinnäytetyönä  
Karelia-ammattikorkeakoulun  
metsätalouden koulutuksessa.

2020

