



Joensuun seudun joukkoliikenteen vuosikertomus vuodelta 2023

Joensuu
Kontiolahti
Liperi

Sisältää Euroopan parlamentin ja neuvoston asetuksen (EY) N:o 1370/2007 7 artiklan 1. kohdan mukaisen yhdistelmäraportin vuodesta 2023

Hyväksytty Joensuu seudullisessa joukkoliikennejaostossa 20.3.2024 § 8

Sisällysluettelo

1	Joukkoliikennejärjestelmä ja -organisaatio	4
2	Liikenteen hankinta.....	4
3	Euroopan parlamentin ja neuvoston asetuksen (EY) N:o 1370/2007 7 artiklan 1. kohdan mukainen yhdistelmäraportti vuodesta 2022.....	6
3.1	Toimivaltaisen viranomaisen raportointivelvollisuus ja toimivalta-alue	6
3.2	Valitut julkisen liikenteen harjoittajat ja yksinoikeudet, joita niille on myönnetty korvauksena julkisen palvelun velvoitteen täyttämistä 1.1.-31.12.2023.....	7
3.2.1	Kannusteurakkasopimukset	7
3.2.2	Bruttoliikennesopimukset	7
3.2.3	Joensuun ja Pohjois-Savon ELY-keskuksen yhteishankintojen bruttosopimukset	8
3.2.4	Kuntaosuudet Pohjois-Savon ELY-keskuksen ostoliikenteistä	8
3.2.5	Nousukorvaukset Pohjois-Savon ELY-keskuksen kilpailuttamassa KOS-liikenteessä vuosina 2021-2023.....	9
3.2.6	Muu palvelusopimusasetuksen mukaisesti hankittu joukkoliikenne	9
4	Liput ja hinnat.....	10
4.1	Maksuvyöhykkeet ja linjasto.....	11
4.2	Waltti kausi- ja arvoliput	15
4.3	Kertalippujen hinnat	16
4.4	Myyntirajapinnan kautta myytävien kertalippujen hinnat.....	17
4.5	Lähimaksu maksutapana käyttöön	17
5	Kehittämishankkeet	18
5.1	Keskisuurten kaupunkiseutujen joukkoliikenteen digitalisaation edistäminen 2022–2023..	18
5.2	Joensuun Asemanseutu.....	19
5.3	Asiakastyytyväisyystutkimukset	19
6	Markkinointikampanjat	19
6.1	Auton vapaapäivä	19
6.2	Ilmainen Waltti-kortti ja 30 päivän kausilippu sadalle opiskelijalle.....	19
7	Joukkoliikenteen rahoitus ja tunnusluvut.....	20
7.1	Hallintomenot.....	20
7.2	Liikenteen menot.....	20





7.3	Toiminnan tuotot	20
7.4	Joukkoliikenteen tuotot ja kulut yhteensä	20
7.5	Kuntien maksuosuudet vuonna 2023	23
7.6	Kokonaismatkustajamäärä	23
7.7	Suoritevertailuja	25



1 Joukkoliikennejärjestelmä ja -organisaatio

Joensuun kaupunki toimii Euroopan parlamentin ja neuvoston antaman asetuksen rautateiden ja maanteiden julkisista henkilöliikennepalveluista (palvelusopimusasetus) sekä kansallisen liikennepalvelulain mukaisena seudullisena kunnallisena viranomaisena Joensuun, Kontiolahden ja Liperin kuntien muodostamalla alueella. Seudullinen yhteistoiminta käynnistyi 1.1.2012 alkaen. Toiminta sisältää toimivaltaisen viranomaisen tehtävien lisäksi sopijakuntien yhteistyösopimuksella keskenään sopimat joukkoliikenteeseen liittyvät tehtävät.

Yhteistyön tavoitteena on toteuttaa kuntarajat ylittävää yhteistyötä joukkoliikenteen järjestämisessä liikennepalvelulain mukaisesti sekä kehittää ja koordinoida seudullista joukkoliikennettä siten, että joukkoliikenteen palvelutaso paranee ja palvelut tuotetaan asiakaslähtöisesti ja edullisesti. Koko alueen joukkoliikennettä kehitetään tasapuolisesti ja tarvekeskeisesti.

Yhteistoiminnan hallinnosta vastaa Joensuun kaupunki, jonka organisaatiossa toimii joukkoliikennejaosto kaupunkirakennelautakunnan alaisuudessa. Jaostossa on viisi jäsentä, joista kolme jäsentä on Joensuusta ja yksi jäsen sekä Kontiolahdelta että Liperistä. Puheenjohtaja tulee Joensuusta ja varapuheenjohtaja Kontiolahdelta tai Liperistä.

Toimivaltaisen viranomaisen tehtävänä on määritellä ja toimeenpanna alueensa palvelutaso sekä päättää joukkoliikenteen järjestämistapa. Viranomaisen hallinnoi liikennöintisopimuksia.

Joukkoliikenteen seudullisen yhteistoiminnan kustannusten jaosta on sovittu yhteistoimintasopimuksessa. Yleiset hallintomenot jaetaan kuntien asukaslukujen suhteessa. Palvelusopimusasetuksen mukaisesti hankitun liikenteen kustannukset jaetaan niiden kuntien kesken, joita liikenne palvelee.

2 Liikenteen hankinta

EU:n palvelusopimusasetus tuli voimaan 3.12.2009. Tässä yhteydessä silloiset liikenneluvat muutettiin ns. siirtymäajan liikennöintisopimuksiksi, jotka päättyivät toimivalta-alueella 30.6.2014. Tämän jälkeen joukkoliikenne on järjestetty kilpailuttamalla palvelusopimusasetuksen mukaisesti.

Seudullinen joukkoliikenne kilpailutettiin ensimmäisen kerran kolmessa osassa syksyllä 2013. Kahden seudullisen kohteen sopimuskausi päättyi 2.6.2019. Näiden kohteiden liikennöinti kilpailutettiin syksyllä 2018 päivitettyjen palvelutasotavoitteiden mukaisina. Uusi sopimuskausi alkoi 3.6.2019. Samat liikennöitsijät jatkavat kohteissaan.



Paikallisliikennekohteen sopimus oli voimassa 6.6.2021 saakka. Kyseinen liikennöntikohde kilpailutettiin syksyllä 2020 päivitettyjen palvelutasotavoitteiden mukaisina ja uusi liikennöitsijä aloitti uudella sopimuskaudella 7.6.2021.

Joensuun kaupungin alueella toimiva Noutopoika-palveluliikenne kilpailutettiin syksyllä 2021, uusi sopimuskausi uudella liikennöitsijällä alkoi 1.8.2022.

Voimassa olevat sopimukset

Sopimus/kohde	Sopimuskausi	Liikennöitsijä
304901 Kohde 1 Joensuun paikallisliikenne	6.6.2021-4.6.2028 + optio 3 vuotta	Länsilinjat Oy
198793 Kohde 2 Hammaslahti-Joensuu-Liperi	3.6.2019-5.6.2022 + optiot 1.6.2025 saakka	Savonlinja Oy
198793 Kohde 3 Joensuu-Kontiolahti	3.6.2019-2.6.2024 + optio 1.6.2025 saakka	Savo-Karjalan Linja Oy
349589 Noutopoika	1.8.2022-31.7.2025 + optiot 1+1+1 vuotta	Triviabus

Muiden tiesuuntien liikenteitä on hankittu yhteistyössä Pohjois-Savon elinkeino-, liikenne- ja ympäristökeskuksen kanssa. Hankinnoista on vastannut ELY-keskus. Näitä liikenteitä on Enon, Uimaharjun, Kiihtelysvaaran ja Tuupovaaran suuntiin. 4.6.2017 alkaen kunnat ovat osallistuneet ELY-keskuksen hankkiman liikenteen hankintamenoihin ELY-keskuksen laatiman rahoitussuunnitelman perusteella.



3 Euroopan parlamentin ja neuvoston asetuksen (EY) N:o 1370/2007 7 artiklan 1. kohdan mukainen yhdistelmäraportti vuodesta 2022

3.1 Toimivaltaisen viranomaisen raportointivelvollisuus ja toimivalta-alue

Tämä yhdistelmäraportti perustuu Euroopan parlamentin ja neuvoston asetuksen (N:o 1370/2007 palvelusopimusasetus PSA) 7 artiklan 1. kohtaan. Kohdassa on esitetty seuraavaa: ”Toimivaltaisen viranomaisen on julkaistava kerran vuodessa yhdistelmäraportti, jossa selostetaan sen toimivaltaan kuuluvat julkisen palvelun velvoitteet, valitut julkisen liikenteen harjoittajat sekä korvaukset, joita niille on maksettu, ja yksinoikeudet, joita niille on myönnetty korvauksena julkisen palvelun velvoitteiden täyttämistä.”

Joensuun kaupungin toimivalta-alue käsitti vuonna 2023 Joensuun kaupungin sekä Kontiolahden ja Liperin kunnan alueet. Toimivaltaisena viranomaisena toimivalta-alueen rajat ylittävässä liikenteessä toimi Pohjois-Savon elinkeino-, liikenne- ja ympäristökeskus (Liikenne ja infrastruktuuri).



Kuva 1: Joensuun toimivaltainen viranomainen



3.2 Valitut julkisen liikenteen harjoittajat ja yksinoikeudet, joita niille on myönnetty korvauksena julkisen palvelun velvoitteen täyttämisestä 1.1.-31.12.2023

3.2.1 Kannusteurakkasopimukset

1.7.2014 alkoi kilpailutettu käyttöoikeussopimusliikenne (=KOS-liikenne). Joensuun seudun joukkoliikenteen liikenne kilpailutettiin kannusteurakkakorvausmallilla, jonka mukaan myyntitulot tulevat tilaajalle, kunnes on saatu yhden vuoden ajalta luotettavaa seurantatietoa uudesta lippu- ja maksujärjestelmästä. Joensuun seudun joukkoliikenteen käyttöoikeussopimus kohteessa 1, paikallisliikenne, päättyi 6.6.2021. Vuonna 2019 alkaneissa kohteiden 2 Joensuu-Liperi/Hammaslahti ja 3 Joensuu-Kontiolahti -sopimuksissa kannusteurakkakorvaus otettiin käyttöön kesäkuussa 2021. Kannusteurakkaan siirtyminen viivästyi koronapandemian tuoman epävarmuuden vuoksi.

Liikennöintikorvauksia on maksettu liikennöitsijöille vuosina 2019-2023 seuraavasti:

Liikennöitsijä	Liikennöitsijälle maksettu KOS-korvaus 2019 (sis. alv)	Liikennöitsijälle maksettu KOS-korvaus 2020 (sis. alv)	Liikennöitsijälle maksettu liikennöintikorvaus 2021 (sis. alv)	Liikennöitsijälle maksettu liikennöintikorvaus 2022 (sis. alv)	Liikennöitsijälle maksettu liikennöintikorvaus 2023 (sis. alv)
Savo-Karjalan Linja Oy - sopimus nro 09962/kohde 1 ajalle 1.7.2014 - 2.6.2019, sopimusta jatkettu 6.6.2021 saakka	3 184 749,79	3 195 016,90	1 373 472,54	-	-
Savo-Karjalan Linja Oy - sopimus nro 12215/kohde 3 ajalle 1.7.2014 - 4.6.2017, sopimusta jatkettu 2.6.2019 saakka	1 042 054,23	-	-	-	-
Savo-Karjalan Linja Oy - sopimus nro 198793/kohde 3 ajalle 3.6.2019 - 2.6.2024, sopimusta jatkettu 31.5.2025 saakka	1 172 075,23	1 928 983,67	1 947 113,44	2 245 288,57	2 205 691,31
Linja-Karjala Oy/Savonlinja Oy - sopimus nro 12215/kohde 2 ajalle 1.7.2014 - 4.6.2017, sopimusta jatkettu 2.6.2019 saakka	1 339 258,32	-	-	-	-
Linja-Karjala Oy/Savonlinja Oy - sopimus nro 198793/kohde 2 ajalle 3.6.2019 - 5.6.2022, sopimusta jatkettu 31.5.2025 saakka	1 635 879,00	2 734 668,67	2 845 206,66	3 303 371,75	3 273 828,60
Yhteensä	8 374 016,57	7 858 669,25	6 165 792,65	5 548 660,33	5 479 519,91

Henkilöliikenteen alv 10 % / ajalla 1.1.-30.4.2023 alv 0 %.

3.2.2 Bruttoliikennesopimukset

Kohteen 1 Joensuun paikallisliikenne uudessa sopimuksessa 7.6.2021 alkaen siirryttiin bruttomalliin, jossa ovat käytössä kannustimet ja sanktiot.



Liikennöitsijä	Liikennöitsijälle maksettu liikennöintikorvaus 2021 (sis. alv)	Liikennöitsijälle maksettu liikennöintikorvaus 2022 (sis. alv)	Liikennöitsijälle maksettu liikennöintikorvaus 2023 (sis. alv)
Länsilinjat Oy - sopimus numero 304901, voimassa 6/2028	2 493 900,41	4 894 012,90	5 197 541,43

Henkilöliikenteen alv 10 % / ajalla 1.1.-30.4.2023 alv 0 %.

3.2.3 Joensuun ja Pohjois-Savon ELY-keskuksen yhteishankintojen bruttosopimukset

Liikennöintikorvausta on maksettu Pohjois-Savon elinkeino-, liikenne- ja ympäristökeskuksen kilpailuttaman liikenteen osalta, joissa osa vuoroista palvelee pelkästään toimivalta-aluetta.

ELY-keskus kilpailutti 7.6.2021 alkaneet JOJO-Walitti lippu- ja maksujärjestelmää käyttävät liikennöintisopimukset bruttokorvaukseen perustuvina. ELY-keskuksen bruttoliiikenteitä hoitaa Savonlinja Oy. ELY-keskuksen liikenteen osalta korvauksia maksettiin vuosina 2021–2023 seuraavasti:

Liikennöitsijä	Liikennöitsijälle maksettu kuntaosuus 7.6.2021 alkaen (sis. alv)	Liikennöitsijälle maksettu kuntaosuus v. 2022 (sis. alv)	Liikennöitsijälle maksettu kuntaosuus v. 2023 (sis. alv)
Savonlinja Oy (POSELY)	872 615,40	1 700 963,61	2 034 386,49
POSELY brutto nro 711599			
POSELY brutto nro 711651			
POSELY brutto nro 711657			
POSELY brutto nro 711744			
POSELY brutto nro 712135			
POSELY brutto nro 712285			

Henkilöliikenteen alv 10 % / ajalla 1.1.-30.4.2023 alv 0 %.

3.2.4 Kuntaosuudet Pohjois-Savon ELY-keskuksen ostoliikenteistä

4.6.2017 alkaen kunnat ovat osallistuneet ELY-keskuksen hankkiman liikenteen kustannuksiin rahoitussopimuksen perusteella. Ensimmäisen liikennöintikauden aikana kuntien osuus ELY-keskuksen liikenteen hankinnoista oli 10 %. Kesäkuussa 2018 kuntien osuus ELY-keskuksen liikenteen hankinnoista nousi 20 %:iin. 5.6.2023 alkaen käyttöoikeussopimukseen perustuvassa kuntarajat ylittävässä liikenteessä (viisi sopimusta) kuntien yhteenlaskettu rahoitusosuus nousi 20 %:sta 25 %:iin. Tästä keskuskaupungin osuus on 20 % ja jäljelle jäävä osuus jaetaan kaikille kunnille tasaosuuksiin. Bruttokorvaukseen perustuvassa runkoliikenteessä (kuusi sopimusta) kuntien



kustannusosuuksia nostettiin toimivaltaisten keskuskaupunkien osalta 10 prosenttiyksiköllä ja muiden kuntien osalta 5 prosenttiyksiköllä. Kustannusosuuksien nosto johtui ELY-keskukselle myönnetty määrärahan supistumisesta.

Kuntaosuuksia on maksettu ELY-keskuksen sopimusliikennöitsijöille vuosina 2021–2023 seuraavasti:

Liikennöitsijä	Liikennöitsijälle maksettu kuntaosuus 2021 (sis. alv)	Liikennöitsijälle maksettu kuntaosuus 2022 (sis. alv)	Liikennöitsijälle maksettu kuntaosuus 2023 (sis. alv)
Savonlinja Oy (POSELY)	34 936,23	26 831,20	16 416,21
Savo-Karjalan Linja Oy (POSELY)	29 519,07	0,00	0,00
Pohjolan Turistiauto Oy (POSELY)	7 125,91	8 170,39	8 954,97
Kangaslammin Taksitaito Oy (POSELY)	19 972,60	20 973,08	23 156,74
Yhteensä	91 553,81	55 974,68	48 527,91

Henkilöliikenteen alv 10 % / ajalla 1.1.-30.4.2023 alv 0 %.

3.2.5 Nousukorvaukset Pohjois-Savon ELY-keskuksen kilpailuttamassa KOS-liikenteessä vuosina 2021-2023

JOJO Waltti-korteilla tehdyistä matkoista ELY-keskuksen käyttöoikeussopimusliikenteessä on maksettu nousukorvauksia seuraavasti:

Liikennöitsijä	Liikennöitsijälle maksettu nousukorvaus 7.6.2021 alkaen (sis. alv)	Liikennöitsijälle maksettu nousukorvaus 2022 (sis. alv)	maksettu nousukorvaus 2023 (sis. alv)
Savonlinja Oy (POSELY-714333)	8 165,56	22 704,96	22 817,80

Henkilöliikenteen alv 10 % / ajalla 1.1.-30.4.2023 alv 0 %.

3.2.6 Muu palvelusopimusasetuksen mukaisesti hankittu joukkoliikenne

1.10.2022 alkaen Noutopoika -palveluliikenteen kilpailuttaminen ja käytännön toiminnan järjestäminen siirtyivät Pohjois-Karjalan Tukipalvelut Polkka Oy:lle. Joensuun kaupunki on maksanut Noutopoikaliikenteen hoidosta 1.10.2022 alkaen korvausta Polkka Oy:lle. Ajalta 1.10.-31.12.2022 on maksettu yhteensä 70680 € (sis. alv 24 %). Vuonna 2023 korvausta maksettiin Polkka Oy:lle yhteensä 255 254,05 € (sis. alv).



4 Liput ja hinnat

Vuonna 2014 Joensuun seudun joukkoliikenteessä otettiin käyttöön toimivaltaisten viranomaisten yhteinen Waltti lippu- ja maksujärjestelmä ensimmäisten kaupunkiseutujen joukossa aloittaen koululaislipuilla. Varsinaisten Waltti kausi- ja arvolippujen käyttöönotto alkoi tammikuussa 2015. 7.6.2021 JOJO-Waltti laajeni kattamaan Joensuun työssäkäyntialueen liikenteen ELY-keskuksen luopuessa Pohjois-Karjalassa omasta Waltti-järjestelmästä. Alue laajeni siten, että vyöhykkeet lisääntyivät A-C -vyöhykkeistä aina A-G -vyöhykkeisiin. Waltti-kortilla/mobiililipulla voi matkoja tehdä ELY-keskuksen Waltti-liikenteissä aina Lieksaan, Ilomantsiin, Kiteelle, Polvijärvelle ja Outokumpuun saakka.

Matkan hinnoittelu perustuu matkan pituuteen eli siihen, kuinka monella vyöhykkeellä matkan aikana kuljetaan sekä asiakasryhmään. Lipputyyppejä on olemassa kolme eli kausi-, arvo- ja kertalippu. Joensuun seudun joukkoliikenteessä lasten ikäryhmään kuuluvat 7–16 -vuotiaat, nuorten ikäryhmään 17–24 -vuotiaat ja aikuisten ikäryhmään 25 vuotta täyttäneet.

Arvo- ja kertalipuilla matkustavilla on maksuton vaihto-oikeus toiseen Waltti -bussiin. Vaihtoaika yhden vyöhykkeen lipulla on yksi tunti, 2-6 vyöhykkeen lipulla kaksi tuntia ja 7 vyöhykkeen lipulla 2,5 tuntia.

Uuden Waltti-kortin voi hankkia Waltti-kaupasta tai Joensuun kaupungin palvelupiste Carelicumista. Lipputuotteita voi edellä mainittujen paikkojen lisäksi ladata kortille Waltti-busseissa. Latauksia ja kertalippuja voi hankkia myös kolmesta itsepalveluautomaateista (JOJO-maatti). Waltin kausi- ja arvolippuja voi ladata myös kahdella R-kioskillä. Syksystä 2022 alkaen aikuisen, lapsen, nuoren ja opiskelijan 30 päivän kausilipun on voinut ostaa myös mobiilisovelluksessa käytettäväksi.

Waltin kausi- ja arvolipputuotteita on myyty ja ladattu seuraavasti v. 2019–2023 (sis. alv 10 % - ajalla 1.1.-30.4.2023 alv 0):

	2019		2020		2021		2022		2022-2021%		2023		2023-2022%	
	kpl	€	kpl*	€	kpl	€	kpl	€	kpl	€	kpl	€	kpl	€
Carelicum Palvelut	13 207	615 967	8 086	360 918	10 446	322 120	17 508	421 817	68 %	31 %	14 656	399 750	-16 %	-5 %
Waltti-kauppa	31 178	1 075 791	26 008	835 598	29 102	962 324	34 697	1 116 558	19 %	16 %	33 522	1 017 024	-3 %	-9 %
JOJO-maatit	893	31 387	1 374	54 417	2 209	97 831	2 218	87 300	0 %	-11 %	1 660	62 856	-25 %	-28 %
Linja-autot	4 426	241 434	2 205	125 130	1 615	92 906	817	47 588	-49 %	-49 %	472	34 443	-42 %	-28 %
R-kioskit					114	5 319	401	21 505	252 %	304 %	616	33 407	54 %	55 %
Waltti Mobiili							2 648	61 185			8 369	272 536	216 %	345 %
Myynti yht.	49 704	1 964 578	37 673	1 376 063	43 486	1 480 500	58 289	1 755 952	34 %	19 %	59 295	1 820 016	2 %	4 %

*) Uudet koulukortit tehtiin Carelicum Palveluissa 2020 alkaen; R-kioskit myyntipisteiksi kesällä 2021; Kausiliput Waltti Mobiiliin syyskuussa 2022.



Kausi- ja arvolipunmyynti väheni Carelicum Palveluissa, Waltti-kaupassa, JOJO-maateilla ja linja-autoissa. Osaltaan tähän on voinut vaikuttaa se, että Waltti Mobiili-sovelluksessa kausilippumyynti alkoi syyskuussa 2022.

Kertalippuja on ostettu seuraavasti eri kanavista vuosina 2019-2023:

Käteismyynti/ Kertalippumatkat kpl	2019	2020	2021	2022	2023	Muutos 2023-2022 %	Osuus myynnistä
Bussit	716 894	459 616	503 878	665 450	653 746	-2 %	69 %
Mobiilisovellukset	87 800	88 659	148 169	244 513	289 630	18 %	30 %
Linjalla/Meejo	59 102	27 384	0	0	0		
Mobiilisovellus PayiQ	28 698	53 967	92 032	104 721	27 958	-73 %	
Waltti Mobiili		7 308	56 137	139 792	261 672	87 %	
JOJO-maatit	130	180	229	261	221	-15 %	0,02 %
Rajapintaliput				49	2 086	4157 %	0,2 %
Lähimaksu	0	0	0	0	4 635		0,49 %
Yhteensä	804 824	548 455	652 276	910 273	950 318	4 %	100,0 %

Matkan maksaminen linja-autossa on vähentynyt ja mobiililippujen suosio on kasvanut oleellisesti. Rajapintaliput tulivat käyttöön vuoden 2023 aikana ja lähimaksu otettiin maksutapana käyttöön joulukuussa 2023.

4.1 Maksuvyöhykkeet ja linjasto

City-vyöhyke

Joensuun kantakaupungin jalankulkuvyöhyke 2–3 km keskustasta, mukaan lukien Siilaisen terveysasema ja Keskussairaala. City-vyöhykkeellä ovat käytössä vain käteis- ja mobiililiput.

Vyöhyke A

Joensuun kantakaupunki, Onttola, Lehmon eteläosa, liksenvaara ja Reijolan pohjoisosa.

Vyöhyke B

A-vyöhykkeen ulkopuolella oleva alue; Liperi, Ylämylly, Honkalampi, Kontiolahti, Kontioniemi, Paihola, Lehmon pohjoisosa, Kulho, Reijolan eteläosa, Niittylahti, Hammaslahti, Käsämä, Lentoasema, Jakokoski, Mönni, Heinävaara.

Vyöhyke C



B-vyöhykkeen ulkopuolella oleva alue; JOJO-liikenteessä vain koulupäiväliikennettä: Viinijärvi, Tutju, Roukalahti, Viinijärvi, Sotkuma, Kuorevaara, Varparanta, Louhioja, Eno, Kiihtelysvaara

Vyöhyke D

Outokumpu, Kuusjärvi, Polvijärvi, Romppala, Uimaharju, Ukkola, Paukkaja, Kovero, Tuupovaara, Onkamo, Tohmajärvi

Vyöhyke E

Kitee

Vyöhyke F

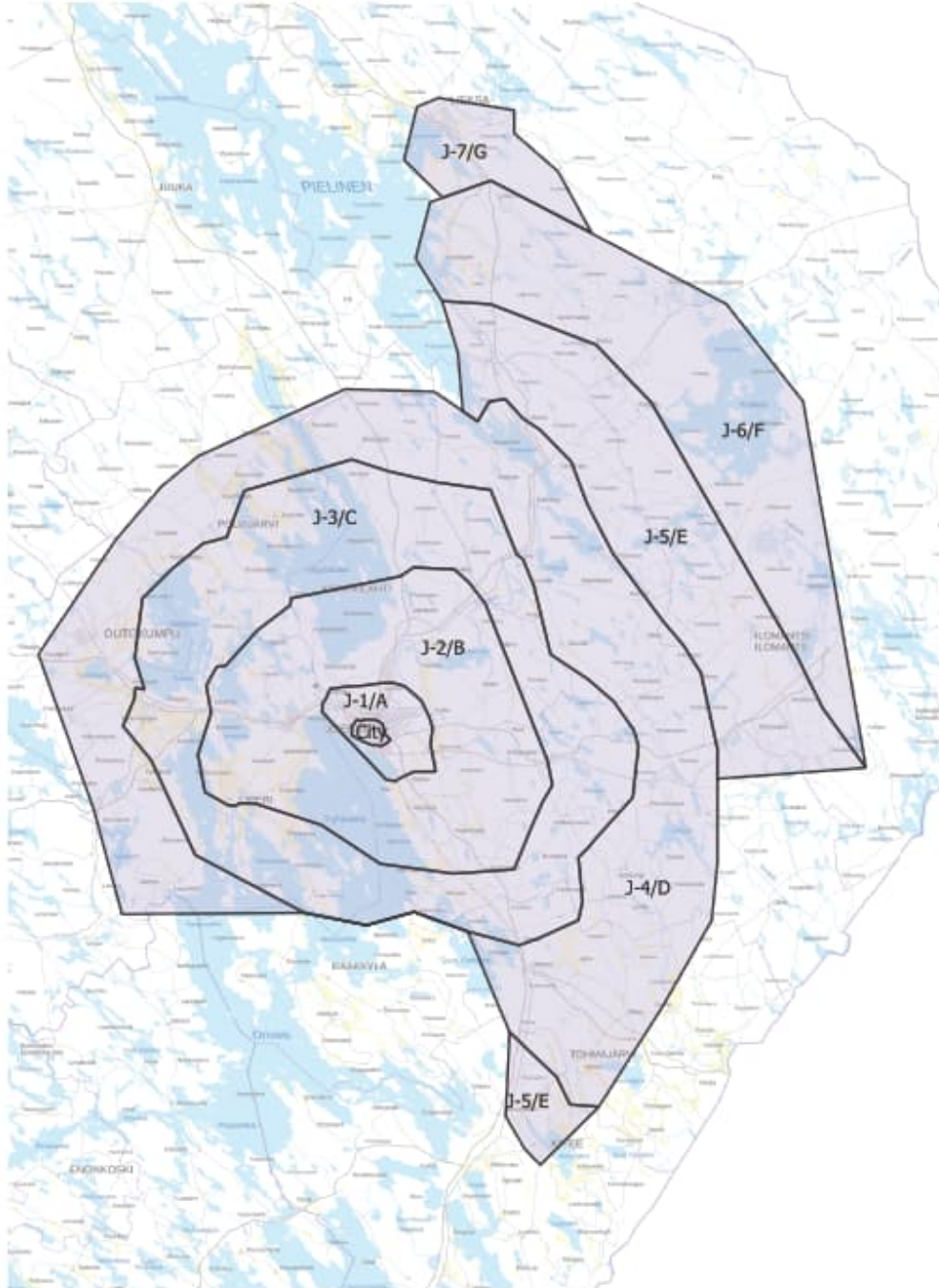
Ilomantsi

Vyöhyke G

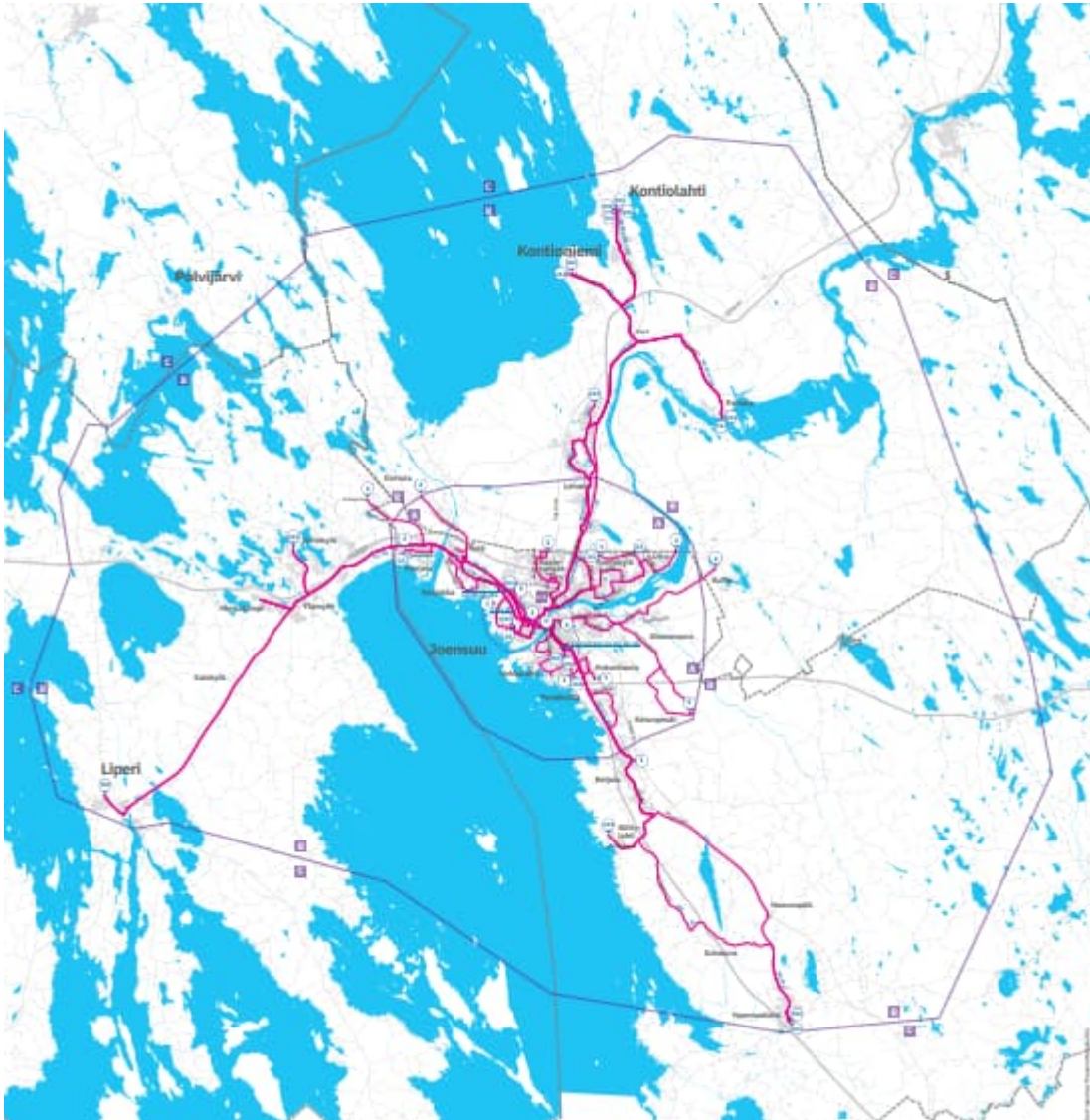
Lieksa



Waltti-vyöhykekartta 7.6.2021 alkaen:



JOJO-joukkoliikennelinjat ja vyöhykkeet, ei koululinjoja.



JOJO-linjasto:

- 1 Utra/Koillispuisto-Rantakylä (Ranta-Mutalantie)-keskusta-Niinivaara-Karhunmäki-Reijola
- 2 Utra/Kupluskylä-Rantakylä (Ruuhitie)-keskusta-Noljakka-Marjala
- 3 Mehtimäki-keskusta-Petäikkölä-Vehkalahti-Penttilä-keskusta-Voimatie-Raatekangas
- 4 Kulho-Karsikko-keskusta-Noljakka-Kytö-Onttola
- 6 Joensuu-keskusta-Noljakka-Lentoasema
- 7 Hukanhauta-Niinivaara-keskusta-Linnunlahti



- 9 Otsola-keskusta-Karsikko-liksevaara
- 11 Utra-Rantakylä (Ranta-Mutalantie)-keskusta-Mehtimäki-Urheilupuisto
- 12 Utra/Koillisportti-keskusta-Noljakka-Marjala
- 13 Peltola-keskusta
- 101 Jyrinkylä-Ylämylly-Joensuu-Niittylahti
- 102 Liperi-Honkalampi-Ylämylly-Joensuu-Nepenmäki
- 103 Hammaslahti-Haavanpää-Joensuu-Urheilupuisto
- 104 Hammaslahti-Suhmura-Joensuu-Otsola/Urheilupuisto
- 201 Kylmäoja-Lehmola-Joensuu
- 202 Kontiolahti-Lehmola-Mutala-Joensuu-Nepenmäki
- 204 Paihola-Kylmäoja-Rantakylä-Joensuu-Petäikkölä
- 205 Kontiolahti-Kylmäoja-Joensuu-Peltola
- 214 Kontiolahti-Kontioniemi-Paihola

Näiden lisäksi ajettiin Joensuun, Kontiolahden ja Liperin koulupäivinä koululinjoja avoimena joukko-
liikenteenä.

4.2 Waltti kausi- ja arvoliput

Waltti-lippujen käyttö aloitettiin vaiheittain 26.1.2015 alkaen. Vuoden 2023 lopussa olivat käytössä aikuisten, lasten, nuorten ja opiskelijoiden kausi- ja arvoliput, koululaisliput, Waltti-koulumatkatukiliput ja vuorokausiliput.

Henkilöliikenteen arvolisäveron määräaikainen poisto oli voimassa 1.1.-30.4.2023. Kyseinen alennus vietiin asiakashintoihin ja asiakashinnat olivat siten noin 10 % ns. normaalia hinnastoa alhaisemmat.

Waltti-kortin lipputuotteiden asiakashinnat 1.5.2023 alkaen olivat seuraavat (sis. alv 10 %):

Kausiliput	Aikuinen €	Nuori/ opiskelija €	Lapsi €
1 vyöhyke	66,00	49,50	33,00
2 vyöhykettä	77,00	55,00	38,50
3 vyöhykettä	93,50	66,00	49,50
4 vyöhykettä	130,00	97,50	65,00
5 vyöhykettä	140,00	105,00	70,00
6 vyöhykettä	170,00	127,50	85,00
7 vyöhykettä	190,00	142,50	95,00



KELA:n tukeman toisen asteen 30 vrk Waltti-koulumatkatukilipun omavastuuhintana oli 36 euroa ja 14 vrk vastaava omavastuuhintana oli 21,50 euroa kaikilla Waltti-vyöhykkeillä.

Arvoliput	Aikuinen €	Nuori/ opiskelija €	Lapsi €
1 vyöhyke A, B, C, D	2,90	2,03	1,45
1 vyöhyke E, F, G	3,64	2,55	1,82
2 vyöhykettä	3,96	2,77	1,98
3 vyöhykettä	5,04	3,53	2,52
4 vyöhykettä	6,16	4,31	3,08
5 vyöhykettä	7,98	5,59	3,99
6 vyöhykettä	9,80	6,86	4,90
7 vyöhykettä	11,90	8,33	5,95

4.3 Kertalippujen hinnat

Joensuun seudun joukkoliikenteen kilpailuttamassa liikenteessä otettiin käyttöön 1.7.2014 alkaen kertalippujen hinnoittelussa vyöhykehinnat. Hinnat ja vyöhykkeet muuttuivat JOJO-Waltin laajentumisessa ELY:n bruttolienteeseen 7.6.2021.

Kertalippuja voi ostaa Waltti-busseista, JOJO-maateista sekä Waltti Mobiili- ja PayiQ Tickets -sovelluksilla. Hinnat olivat 1.5.2023 alkaen seuraavat (sis. alv 10 %):

Kertaliput (bussi, JOJO-maatti)	Aikuinen €	Lapsi €
City	2,00	1,00
1 vyöhyke A, B, C, D	3,80	2,00
1 vyöhyke E, F, G	4,60	2,30
2 vyöhykettä	5,00	2,50
3 vyöhykettä	7,00	3,50
4 vyöhykettä	9,00	4,50
5 vyöhykettä	12,00	6,00
6 vyöhykettä	14,00	7,00
7 vyöhykettä	17,00	8,50

Hilja-liput: 2,00 € (vyöhykkeet City, A, B)
3,00 € (vyöhykkeet A-B), ovat käytössä ma-pe klo 10-14 ja klo 18 jälkeen sekä lauantai- ja sunnuntailienteessä koko päivän.

Mobiilikertalippujen myynti aloitettiin 16.12.2017. Ensimmäinen käyttöön otettu sovellus oli Savonlinja Oy:n Linjalla-sovellus, joka muuttui Meejo -sovellukseksi joulukuussa 2019. Savonlinja lopetti



sovelluksen ylläpidon 30.6.2020. Helmikuusta 2018 alkaen on kertalippuja ollut myynnissä myös PayiQ Tickets –sovelluksessa. Jälleenmyyjien sovelluksista ostettujen mobiilikertalippujen osalta tilaaja saa matkasta joukkoliikennejaoston päätöksen mukaisen korvauksen (arvolippumatkan hinta +0,10 €) ja jälleenmyyjä määrittää asiakashinnan.

Waltti Mobiilisovellus otettiin kerta- ja päivälippujen osalta käyttöön syyskuussa 2020. Waltti-mobiililippujen asiakashinnat olivat 1.5.2024 alkaen seuraavat (sis. alv):

Waltti Mobiilikertaliput	Aikuinen €	Lapsi, €
City	2,00	1,00
1 vyöhyke A, B, C, D	3,40	1,90
1 vyöhyke E, F, G	4,20	2,20
2 vyöhykettä	4,50	2,40
3 vyöhykettä	6,50	3,40
4 vyöhykettä	8,50	4,40
5 vyöhykettä	11,50	5,90
6 vyöhykettä	13,50	6,90
7 vyöhykettä	16,50	8,40

Hilja-liput: 2,00 € (vyöhykkeet City, A, B)

3,00 € (vyöhykkeet A-B), ovat käytössä ma-pe klo 10–14 ja

klo 18 jälkeen sekä lauantai- ja sunnuntai liikenteessä koko päivän.

4.4 Myyntirajapinnan kautta myytävien kertalippujen hinnat

Joensuun seudun joukkoliikenteessä alkoi lippuyhteistyö VR-yhtymän kanssa kesällä 2022. VR:n Matkalla -sovelluksessa on myynnissä Joensuun seudun joukkoliikenteen Waltti-kertaliput osana junamatkaa. Vuoden 2023 aikana lippuyhteistyö laajeni ja rajapintalippuja on saatavilla myös Oy Matkahuolto AB:n, Onnibus.com:in ja IQ Paymentsin mobiililippusovelluksissa. Jälleenmyyjien sovelluksista ostettujen mobiilikertalippujen osalta tilaaja saa matkasta joukkoliikennejaoston päätöksen mukaisen korvauksen (arvolippumatkan hinta +0,10 €) ja jälleenmyyjä määrittää lopullisen asiakashinnan.

4.5 Lähimaksu maksutapana käyttöön

Joensuun seudun joukkoliikenteessä otettiin lähimaksaminen käyttöön joulukuussa 2023. Lähimaksu tarkoittaa matkalipun ostamista pankkikortilla tai muulla lähimaksuun soveltuvalla maksuvälineellä. Matkasta veloitetaan aikuisen arvolippumatkan vyöhykkeittäinen hinta. Lähimaksuun



sisältyvät matkakohtainen tai päiväkohtainen maksukatto. Matkakohtainen maksukatto tarkoittaa 90 minuutin vaihtoaikaa. Päiväkohtainen maksukatto vastaa aikuisen vuorokausilipun hintaa. Kun päiväkohtainen maksukatto täyttyy, ovat kyseisen päivän loput matkat maksuttomia.

Lähimaksun asiakashinnat 1.12.2023 alkaen (sis. alv 10 %)

Lähimaksu = aikuisen arvolippumatkan hinta	Kertamatkan hinta €	Kertamatkan Hilja-hinta €	Päiväkatto €
1 vyöhyke A, B	2,90	2,00	8,00
2 vyöhykettä A-B	3,96	3,00	12,00
*Hilja-hinnat ovat voimassa maanantaista perjantaihin klo 10-14 ja klo 18-24 sekä lauantai- ja sunnuntai-liikenteissä			

5 Kehittämishankkeet

5.1 Keskisuurten kaupunkiseutujen joukkoliikenteen digitalisaation edistäminen 2022–2023

Hanke on jatkoa keskisuurille joukkoliikenneviranomaisten vuosina 2020–2021 käynnissä olleelle hankkeelle. Traficomien päätös uudesta rahoituksesta tuli joulukuussa 2022. Kehittämistyötä hankemuksessa mukana olevien kohteiden osalta on kuitenkin tehty jo vuoden 2022 aikana ennen valtionavustuspäätöstä. Tällä kehittämishankerahoituksella pyritään edistämään julkisen henkilöliikenteen toimintaedellytyksiä, kilpailukykyä ja houkuttelevuutta pitkällä aikavälillä. Hankkeen toimenpiteiden osalta on vuonna 2023 kehitettiin mm. lähimaksamista, raportointia, avoimen datan käyttöä, lippuyhteistyötä, myyntikanavia ja informaatiojärjestelmiä. Joensuun seudun joukkoliikenteen osalta toteutuivat seuraavat toimenpiteet normaalin kehittämisen lisäksi vuonna 2023:

- tapahtumalipun testaus Joensuun kaupunginteatterin kanssa
- työsuhdematkalipun käyttöönotto Joensuun kaupungin henkilökunnalle
- Kelan 2. asteen opiskelijoiden koulumatkatuen sähköinen hakuprosessi
- raportoinnin kehittäminen tukemaan lähimaksua ja tunnistepohjaisuutta
- maksutapojen lisääminen Waltti-kaupassa ja Waltti Mobiilissa, mm. Edenred-työsuhde-etuus sekä kampanja- ja alennuskoodien käyttöönotto Waltt-kaupassa
- arvon ja ajoneuvomyyntien siirtyminen tunnistepohjaisuuteen
- lähimaksun käyttöönotto maksutapana



5.2 Joensuun Asemanseutu

Väyläviraston hallinnoiman henkilöratapihan uudistaminen alkoi keväällä 2021 ja valmistui vuonna 2023. Itäranta -katu Aseman kohdalla uudistettiin kesällä 2023.

5.3 Asiakastyytyväisyystutkimukset

Vuonna 2023 otettiin käyttöön kahdesti vuodessa toteutettavat asiakastyytyväisyystutkimukset. Kyselyt toteutetaan busseissa siten, että haastattelija kerää vastauksia busseissa matkustajalle ojenttavalla palautelaitteella. Busseissa on myös näkyvillä liikennöitsijäkohtaiset QR-koodit, joiden avulla kysely avautuu suoraan matkustajan oman puhelimen näytölle. Linkki kyselyyn löytyy myös JOJO-liikenteen verkkosivuilta.

Kyselyn tuloksilla on paikallisliikennekohteen osalta merkitystä liikennöintikorvauksen suuruuteen.

6 Markkinointikampanjat

6.1 Auton vapaapäivä

Joensuun seudun joukkoliikenne osallistui perinteisesti Auton vapaapäivään, joka toteutettiin 22.9. Bussilla pääsee -kampanjana. Kampanja on toteutettu jo yksitoista kertaa. Alkuvaiheessa maksuttomuus toteutettiin vain JOJO-linjoilla, vuodesta 2022 alkaen kaikessa Waltti-liikenteessä. Tempauksella on pyritty lisäämään tietoisuutta joukkoliikenteen palveluista ja pitkällä tähtäimellä myös lisäämään joukkoliikenteen käyttäjien määrää.

Auton vapaapäivä liittyy kansainväliseen liikkujan viikkoon, jota vietetään vuosittain syyskuussa. Vuonna 2023 Auton vapaapäivänä tehtiin JOJO:n Waltti-vuoroissa noin 1 400 matkaa enemmän kuin edellisen viikon vastaavana arkipäivänä.

6.2 Ilmainen Waltti-kortti ja 30 päivän kausilippu sadalle opiskelijalle

Syyskuussa toteutettiin yhteistyössä Itä-Suomen yliopiston Joensuun kampuksen ja Karelia ammattikorkeakoulun kanssa opiskelijakampanja, jossa kilpailuun ilmoittautuneiden opiskelijoiden kesken arvottiin 100 kpl Waltti-matkakortteja ja niihin 30 päivän kausilippu. Palkinnon arvo on riippuvainen matkustettavien vyöhykkeiden lukumäärästä. Kilpailuun ilmoittautui 186 opiskelijaa. Arvonnassa voittaneille lähetettiin sähköpostitse etuskoodi, jolla voiton saattoi lunastaa Waltti-verkkokaupassa.



7 Joukkoliikenteen rahoitus ja tunnusluvut

7.1 Hallintomenot

Seudullisen joukkoliikenteen yhteistoiminnan kustannusten jaosta on sovittu yhteistyösopimuksessa. Näitä kustannuksia ovat esimerkiksi jaoston toiminnasta aiheutuneet kustannukset, joukkoliikenneasioista vastaavien työntekijöiden ja viranhaltijoiden palkkakustannukset, joukkoliikenteen kehittämisestä ja liikenneinformaatiosta aiheutuneet kustannukset.

7.2 Liikenteen menot

Toimivalta-alueen rahoituksesta on sovittu Liikenne- ja viestintävirasto Traficom, Pohjois-Savon elinkeino-, liikenne- ja ympäristökeskuksen sekä Joensuun kaupungin välisellä aiesopimuksella, joka oli laadittu vuosille 2021–2023. Aiesopimuksessa on sovittu osapuolien sitoutumisesta hintavelvoitteiden korvaamiseen, ostoliikenteen rahoitukseen, kehittämishankkeisiin sekä käyttöoikeus- sopimuskorvausten maksamiseen joukkoliikenteen valtionavustuksista annetun asetuksen mukaisesti.

7.3 Toiminnan tuotot

Toiminnan tuotot koostuivat lipputuloista, valtionavustuksesta, KELA:n koulumatkatuesta ja kuntien maksuosuuksista. Valtionavustuksilla katettiin 14 % joukkoliikenteen nettokuluista.

7.4 Joukkoliikenteen tuotot ja kulut yhteensä

Seuraavissa taulukoissa näkyvät joukkoliikenteen hallintomenot, liikenteen menot sekä toiminnan tuotot toimivalta-alueella vuosina 2019–2023 (alv 0). Luvuissa on esitetty joukkoliikenteen kokonaisluvut ennen kuntalaskutusta.



Hallinnon tuotot ja kulut

	2019	2020	2021	2022	TA 2023	2023	TOT 2023 / TA2023
Hallinnon tuotot							0
Myyntituotot	28 633	19 913	42 838	67 056	86 000	93 978	7 978
Valtionavustus	0	33 423	22 117	32 565	50 000	50 803	803
Hallinnon tuotot yhteensä	28 633	53 336	64 955	99 621	136 000	144 781	8 781
Hallinnon kulut							
Henkilöstökulut	-120 010	-123 055	-139 162	-140 393	-172 773	-180 977	-8 204
Palvelut	-290 142	-302 283	-330 002	-400 739	-494 000	-498 974	-4 974
Aineet, tarvikkeet ja tavarat	-7 365	-7 781	-17 494	-17 344	-13 000	-14 761	-1 761
Muut kulut	-10 569	-8 112	-46 217	-46 582	-54 227	-64 098	-9 871
Hallinnon kulut yhteensä	-428 084	-441 231	-532 874	-605 058	-734 000	-758 810	-24 810
<i>Hallinnon nettokulut yhteensä</i>	<i>-399 452</i>	<i>-387 895</i>	<i>-467 919</i>	<i>-505 437</i>	<i>-598 000</i>	<i>-614 029</i>	<i>-16 029</i>

Tuotoissa näkyy lisäyksenä vuodelle 2021 Pohjois-Savon ELY-keskukselta laskutettu palvelumaksu Waltti-järjestelmän ylläpidosta. Vuonna 2022 syyskuusta alkaen VR Yhtymä osallistui Asemanseudun pysäköintilaitoksessa sijaitsevan odotustilan vuokra-, siivous- ja vartiointimenoihin 50 %:lla. Vuonna 2023 tuloja odotustiloista koko vuoden osalta.

Palveluiden kuluissa on ylitystä mm. Waltti-kehittämishankkeiden osalta. Toisaalta kehittämiseen saatu valtionavustus näkyy hallinnon tuotoissa.

Kaikkienensa hallinnon nettokulut ylittivät talousarvion noin 16 000 euroa.

Liikennöinnin tuotot ja kulut

Joukkoliikenteen liikennöinnin tuotto- ja kulurakenne muutui 7.6.2021 alkaneella liikennöintikaudella. Silloin Pohjois-Savon ELY-keskus luopui Waltti-järjestelmästä ja sen kilpailuttama bruttoliiikenne otettiin mukaan JOJO Walttiin. ELY-keskuksen bruttoliiikenteen tuotot ja kulut tulivat osaksi JOJO:n tuottoja ja kuluja. Kokonaisuudessaan muutoksen nettovaikutus säilyi lähes entisellään – sekä tuotot että kulut vain lisääntyivät.



	2019	2020	2021	2022	TA 2023	2023	TOT 2023 / TA2023
Liikennöinnin tuotot							
Lipputulot	3 359 359	2 311 811	2 796 277	3 636 563	4 147 600	4 360 038	212 438
Koulumatkaliput	1 105 200	585 947	712 210	677 576	630 000	652 935	22 935
Valtionavustus	640 000	1 215 500	1 495 000	1 540 000	884 000	884 000	0
Kelan koulumatkatuki	233 776	193 585	630 119	1 276 413	1 500 000	1 506 920	6 920
Liikennöinnin tuotot yhteensä	5 338 335	4 306 843	5 633 607	7 130 552	7 161 600	7 403 893	242 293
Liikennöinnin kulut							
Kuljetuspalvelut	-8 115 958	-7 671 436	-9 113 000	-11 483 182	-12 087 000	-12 353 638	-266 638
Liikennöinnin kulut yhteensä	-8 115 958	-7 671 436	-9 113 000	-11 483 182	-12 087 000	-12 353 638	-266 638
Liikennöinnin nettokulut yhteensä	-2 777 624	-3 364 592	-3 479 393	-4 352 629	-4 925 400	-4 949 745	-24 345
Joukkoliikenteen alijäämä	-3 177 075	-3 752 487	-3 947 312	-4 858 066	-5 523 400	-5 563 774	-40 374
<i>Valtionavustuksen osuus menoista</i>	17 %	24 %	28 %	24 %	14 %	14 %	

Liikennöinnin tuotot

Liikenteen lipputulot ylittivät talousarvion yhteensä noin 239 000 euroa. Käteismaksutulot hieman pienenevät arvioituun, kausilipputulot puolestaan ylittivät talousarvion noin 180 000 euroa. ELY:n bruttoliiikenteen tuloja kertyi noin 80 000 euroa enemmän kuin talousarviossa arvioitiin.

Lipputulojen nousua selittää osaltaan matkamäärien kuukausittainen kasvu vuoden 2023 aikana. Tammi-huhtikuussa oli voimassa määräaikainen arvonlisäveron poisto henkilöliikenteen osalta. Joensuun seudun joukkoliikenteessä tuo arvonlisäveron poisto siirrettiin asiakkaille eli asiakashinnat laskivat keskimäärin 10 %. Vastaavasti lipputulot hieman pienenevät tältä osin, mutta matkamäärien nousu kompensoi tulonmenetystä.

Toisen asteen oppivelvollisuuslain muutos tuli voimaan 1.8.2021. Peruskoulun jälkeen toisen asteen oppilaitokseen siirtyneiden koulutus muuttui maksuttomaksi. Vastaavasti yli 7 kilometrin koulumatkat tulivat opiskelijoille maksuttomiksi. Aikaisemmin toiselle asteelle siirtyneiden osalta koulumatkatuen alaraja säilyi 10 kilometrinä ja kuukausittaisen kausilipun hinta säilyi vyöhykkeistä riippumatta 36 eurossa. Tämä muutos on vaikuttanut Kela-tuotteiden omavastuuosuuden ja Kela:n tukiosuuden kasvamiseen merkittävästi. Kela omavastuut ja tukiosuus ylittivät muutetun talousarvion noin 7 000 euroa. Tulevina vuosina opiskelijoiden itse maksamat omavastuuosuudet vähenevät edelleen ja toisaalta Kelan maksama tukiosuus lisääntyy vielä vuonna 2024.



Julkisen henkilöliikenteen valtionavustuksen perusrahoitusta myönnettiin myös 10 000 euroa enemmän kuin talousarviossa arvioitiin. Lisäksi valtionavustuspäätöksessä myönnettiin ilmasto- ja ympäristöavustusta yhteensä 134 000 euroa. Kaikkien valtionavustusta myönnettiin vuodelle 2023 yhteensä 884 000 euroa.

Liikennöinnin kulut ylittivät muutetun talousarvion noin 267 000 euroa.

JOJO-liikenteen sopimuskorvausten osalta muutettu talousarvio ylittyi noin 208 000 euroa. Vuonna 2023 sopimuskorvauksia maksettiin lähes 0,5 miljoonaa euroa enemmän kuin vuonna 2022. Sopimuskorvaukset on sidottu linja-autoliikenteen kustannusindeksiin, jonka nousu vuoden aikana oli noin 3 %.

ELY-keskuksen kilpailuttaman liikenteen osalta muutettu talousarvio ylittyi noin 44 000 euroa. Kustannustason nousu oli myös näiden sopimusten osalta yli 3 %.

Liikennöinnin nettokulut ennen kuntalaskutusta ylittivät muutetun talousarvion noin 24 000 euroa.

Kaikkien joukkoliikenteen alijäämä ylitti muutetun talousarvion noin 40 000 euroa.

7.5 Kuntien maksusuudet vuonna 2023

€ (alv 0)	Joensuu		Kontiolahti		Liperi		Yhteensä		
	TA /muutettu	2023	TA	v. 2023	TA	v 2023	TA yhteensä	tot 2023	tot/TA2023
Hallinnon nettomenot	443 000	454 794	86 626	88 948	68 366	70 199	597 992	613 941	15 949
Liikennöinnin nettomenot	3 789 000	3 807 228	684 400	687 424	452 000	455 093	4 925 400	4 949 745	24 345
Joukkoliikennemenot yht.	4 232 000	4 262 022	771 026	776 372	520 366	525 292	5 523 392	5 563 686	40 294
Liikennöinnin nettomenot euroa/asukas		55		51		44		53	

7.6 Kokonaismatkustajamäärä

Seuraavassa taulukossa on esitetty JOJO-liikenteen kokonaismatkustajamäärä lipputyypeittäin vuosilta 2019–2023.



Matkat, kpl	2019	2020	% 2019 vs 2020	2021	% 2020 vs 2021	2022	% 2021 vs 2022	2023	% 2022 vs 2023
Arvo- ja kausiliput									
WA aikuinen 30	310 629	218 015	-30 %	225 527	3 %	279 795	24 %	331 356	18 %
WA lapsi 30	272 683	201 275	-26 %	212 918	6 %	191 918	-10 %	269 517	40 %
Wa nuori 30	223 070	139 121	-38 %	142 289	2 %	198 261	39 %	248 747	25 %
WA opiskelija 30	120 745	64 903	-46 %	73 719	14 %	114 140	55 %	185 671	63 %
WA opiskelija KELA	75 968	57 473	-24 %	102 803	79 %	189 854	85 %	227 704	20 %
Opiskelija 14 Kela				1 835		4 270		2 812	-34 %
Koululaiset Waltti	371 784	296 601	-20 %	364 456	23 %	345 050	-5 %	328 811	-5 %
Arvo aikuinen	71 929	49 742	-31 %	53 444	7 %	64 294	20 %	82 718	29 %
Arvo lapsi	62 217	42 902	-31 %	49 911	16 %	58 378	17 %	65 728	13 %
Arvo nuori	45 828	27 615	-40 %	29 346	6 %	30 310	3 %	35 518	17 %
Arvo opiskelija	13 326	7 276	-45 %	7 868	8 %	11 344	44 %	13 880	22 %
MH seutu- ja kaupunkiliput	0	0	0 %	0	0 %	0	0 %	4 558	0 %
Matkahuolto, muut	15 930	4 846	-70 %	1 565	-68 %	418	-73 %	228	-45 %
POSELY**	34 238	27 389	-20 %	12 711	-54 %	0	-100 %	0	
Muut TVV	2 363	1 587	-33 %	1 912	20 %	689	-64 %	0	-100 %
Arvo- ja kausiliput yht.	1 620 710	1 138 745	-29,7 %	1 280 304	12,4 %	1 488 721	16,3 %	1 797 248	20,7 %
Kertaliput									
Kertal.aikuinen	156 364	112 176	-28 %	169 237	51 %	222 449	31 %	349 117	57 %
Kertal.lapset	91 568	65 643	-28 %	77 690	18 %	104 595	35 %	124 960	19 %
Vaihtolippu, aikuinen	24 728	21 127	-15 %	22 318	6 %	26 184	17 %	22 764	-13 %
Vaihtolippu, lapsi	2 298	2 026	-12 %	1 811	-11 %	2 158	19 %	1 818	-16 %
Lastenvaunut saattajineen	36 756	22 510	-39 %	19 246	-15 %	28 160	46 %	36 647	30 %
Veteraanit	1 132	512	-55 %	335	-35 %	200	-40 %	97	-52 %
Tasataksa/Hiljalippu (Waltti 2018)	340 614	237 889	-30 %	247 353	4 %	297 768	20 %	238 148	-20 %
City lapsi	5 065	3 618	-29 %	4 035	12 %	3 964	-2 %	2 746	-31 %
City aikuinen	113 066	62 031	-45 %	37 546	-39 %	25 735	-31 %	17 939	-30 %
Muut	30 586	22 090	-28 %	27 183	23 %	69 942	157 %	101 671	45 %
Kertaliput yhteensä	802 177	549 622	-31,5 %	606 754	10,4 %	781 155	28,7 %	895 907	14,7 %
JOJO-liikenteen matkat yht.	2 422 887	1 688 367	-30,3 %	1 887 058	11,8 %	2 269 876	20,3 %	2 693 155	18,6 %

Muutetun talousarvion matkamäärätavoite vuodelle 2023 oli 2,5 miljoonaa matkaa. Vuonna 2023 toteutui kuitenkin lähes 2,7 miljoonaa matkaa eli tavoitetta enemmän. Vuonna 2023 ovat matkamäärät nousseet kuukausittain ja kaikkien aikojen ennätysiksiäkin tehtiin. Matkamääriä lisäsi osaltaan tammi-huhtikuun määräaikainen arvonlisäveron poisto, jolloin asiakashintoja alennettiin kesimäärin 10 %.

Kaikkienensa matkustus lisääntyi 18,6 % verrattuna vuoteen 2022. Myös koronaa edeltäneeseen ”ennätysvuoteen” verrattuna oltiin vuonna 2023 jo 11 % vuoden 2019 matkamäärää edellä.

Waltti-kortilla olevien tuotteiden osalta matkustus lisääntyi eniten Kela-tuotteiden osalta, joiden myynti on siis lisääntynyt maksuttomien koulumatkojen ansiosta. Muutoinkin matkamäärät ovat lisääntyneet lähes kaikissa tuotteissa, vähennystä ainoastaan Kelan 14 vrk:n lipun osalta.



Koulumatkojen vähentymiseen on vaikuttanut Kontiolahden Lehmon yläkoulun aloittaminen toimintansa. Suurin osa Lehmassa asuvista yläkoululaisista eivät enää ole koulumatkakoikeuden piirissä.

Kertalipulla matkustaneiden määrä on myös lisääntynyt. Vähennystä matkamäärissä on havaittavissa veteraanien ja Hilja- ja City-lippujen osalta.

7.7 Suoritevertailuja

	v.2019	v.2020	v.2021	v.2022	v. 2023	Muutos 2023/2022
Matkustajat	2 422 000	1 688 000	1 886 000	2 270 000	2 694 000	19 %
Kohde 1	1 300 000	869 000	960 000	1 227 000	1 567 000	28 %
Kohde 2	657 000	490 000	552 000	622 000	714 000	15 %
Kohde 3	452 000	319 000	364 000	411 000	402 000	-2 %
Noutopoika	13 000	10 000	10 000	10 000	11 000	10 %
Linjakilometrit	3 187 000	3 143 000	3 359 000	3 618 000	3 671 000	1,5 %
Kohde 1	1 189 000	1 224 000	1 317 000	1 478 000	1 533 000	4 %
Kohde 2	1 168 000	1 133 000	1 206 000	1 273 000	1 265 000	-1 %
Kohde 3	758 000	721 000	775 000	802 000	808 000	1 %
Noutopoika	72 000	65 000	61 000	65 000	65 000	0 %
Matkustaja/linjakm	0,76	0,54	0,56	0,63	0,73	
Kohde 1	1,09	0,71	0,73	0,83	1,02	
Kohde 2	0,56	0,43	0,46	0,49	0,56	
Kohde 3	0,60	0,44	0,47	0,51	0,50	
Noutopoika	0,18	0,15	0,16	0,15	0,17	

Matkustajamäärä lisääntyi muissa sopimuskohteissa lukuun ottamatta kohdetta 3 eli Joensuu-Kontiolahti-liikennettä. Kontiolahden suunnan matkamäärien vähenemiseen vaikutti Lehmon uusi yläkoulu, joka vähensi koulumatkakoikeutettujen lukumäärää. Suurin matkustajamäärien lisääntyminen tapahtui Kohteessa 1 eli Joensuun paikallisliikenteessä, vaikka kokonaistarjontaa ei oleellisesti muutettu. Kohteen linjakilometrit lisääntyivät 4 % verrattuna vuoteen 2022.

Linjakilometrit lisääntyivät yhteensä 1,5 % vuoteen 2022 verrattuna. Kaikissa kohteissa tehtiin pieniä palvelutasoparannuksia tai -muutoksia.

Noutopoika-liikennettä ajetaan kutsujen perusteella.

