

## MAA-AINESOTTO LUPAHAKEMUS



## KASSARASÄRKÄN SORA-ALUE

KESÄKUU 2020

## SISÄLTÖ

1	ALUEEN PERUSTIEDOT .....	2
1.1	Omistus- ja hallintaoikeus sekä sijainti .....	2
1.2	Hankkeen tavoitteet.....	3
1.3	Nykytila.....	3
1.4	Kartta-aineisto .....	3
1.5	Lupatilanne.....	4
1.6	Kaavoitus.....	4
1.7	Asutus .....	4
1.8	Pohjavesiolosuhteet ja talousvesikaivot .....	4
1.9	Tiejärjestelyt .....	4
2	OTTOTOIMINTA.....	5
2.1	Maa-ainesten määrä.....	5
2.2	Ottamistoiminnan kuvaus .....	5
2.3	Jalostus ja varastointi .....	6
2.4	Kaivannaisjätteiden jätehuolto.....	6
2.5	Alueen jälkihoito ja myöhempi käyttö.....	6
2.6	Kuulemiset ja lausuntopyynnöt.....	8

## LIITTEET

- Liite1 Lainhuuto, kiinteistörekisteriote ja kaupparekisteriote
- Liite 2 Sijaintikartta
- Liite 3 Nykytilakartta
- Liite 4 Maastonmuotoilukartta
- Liite 5 Leikkaukset
- Liite 6 Kaavakartta/Pohjavesikartta
- Liite 7 Naapurustonselvitys
- Liite 8 Kaivannaisjätteen jätehuoltosuunnitelma
- Liite 9 Määräalan Kauppakirja

# 1 ALUEEN PERUSTIEDOT

## 1.1 Omistus- ja hallintaoikeus sekä sijainti

Otopaikka Kassarasärkän sora-alue RN:167-435-64-39

Joensuu. Eno

Tilan kokonaispinta-ala 1.665 ha

Alueen tarkempi sijainti on esitetty karttaotteessa, joka on tämän ottosuunnitelman liitteessä 2.

Paukkajanranta RN: 167-435-42-27

Joensuu. Eno

Tilan kokonaispinta-ala 23.53 ha

Alueen tarkempi sijainti on esitetty karttaotteessa, joka on tämän ottosuunnitelman liitteessä 2.

### Tilaj ja omistaja

167-435-64-39 Joensuu, Kassarasärkkä

kokonaispinta-ala 1.665 ha

Määräala on kokonaan omistuksessa,

1.1.2009 1/1 Maansiirto J ja T Tahvanainen Oy

lainhuuto on hakemuksen liitteessä 1

167-435-42-27 Joensuu, Paukkajanranta.

Kokonaispinta-ala 23.53 ha.

Määräala on kokonaan omistuksessa,

1.1.2009 1/1 Kettunen Ilkka Veli, Tapani

lainhuuto on hakemuksen liitteessä 1

Määräala 1.6ha ostetaan mikäli lupa myönnetään. Liite 9.

Luvanhakijan yhteystiedot:

Maansiirto J ja T Tahvainen Oy

Säynelähdentie 181

81200 Eno

Y-tunnus: 0969068-5

p. 0400 724382

## **1.2 Hankkeen tavoitteet**

Hankkeen tavoitteena on ottaa sopimuksen mukaiselta alueelta sora- hiekka- sekä kallio ainesta tie- ja talonrakentamiseen sekä kunnossapidon tarpeisiin. Ottoalueen pinta-ala on 3.2 hehtaaria, josta saadaan arviolta 50 000 k-m<sup>3</sup> maa-aineksia. Maa-ainekset otetaan alueelta ja tarvittaessa seulotaan ja/tai murskataan haluttuun raekokoon ja myydään. Maa-aineslupaa haetaan kymmeneksi vuodeksi.

## **1.3 Nykytila**

Alue on nykytilassaan pääosin nuorta mäntymetsää, eikä sillä nykyisellään ole merkittäviä luon-  
toarvoja. Alueelle on myönnetty ottolupa joka on voimassa 31.12.2020 saakka. Ottoalue rajautuu  
Lännessä tiehen 518, josta ottamisalueelle on tieyhteys.

Lähimpään asuinrakennukseen ottamisalueelta on matkaa n. 150 metriä. Ottamistoiminta ei näy  
asutukselle.

Suunnitelma-alueella ei ole poistettavaa puustoa. Alueen ulkopuolinen kasvillisuus ja puusto säi-  
lyvät koskemattomina. Ottoalueen ja tien väliin jäävällä suoja-alueella puusto säilytetään riittävän  
tiheänä, jotta se toimii näkösuojana.

## **1.4 Kartta-aineisto**

Kartta-aineistona on käytetty Uav kuvausta ja Gps mittauksia. Suunnitelmapaketoissa käytetty koordinaatisto on Gk30 ja korkeusjärjestelmä N2000.

Mittauksissa ja laskennoissa käytetyt laitteet ja ohjelmat.

Trimble R8 GNSS tarkkuus GPS. Drone Dji Phantom 3 professional. Maastomittaukset

Autocad LT 2019. Autodesk Recap ja Recap photo. Kartat laskennat

3D-Win. Laskennat ja massat.

## **1.5 Lupatilanne**

Kiinteistöllä on voimassa oleva maa-aineslupa 2020 vuoden loppuun.

## **1.6 Kaavoitus**

Alueella ei ole asemakaavaa eikä osavaikutteista osayleiskaavaa. Kaavakartta on liitteenä 6.

Joensuun seudun yleiskaavassa 2020 alue on merkillä M.

## **1.7 Asutus**

Lähin asutus sijaitsee noin 150 metrin päässä. Ottamisalueen alueen reunalle jätetään näkösuojaksi riittävän tiheä puusto.

## **1.8 Pohjavesiolosuhteet ja talousvesikaivot**

Ottamisalue ei sijaitse pohjavesi alueella. Pohjavedentason tarkkailua seurataan läheisen lammen pinnasta +112.30 mitattu 21.5.2020. Kaivu ulotetaan syvimmillään tasolle +115,00 jolloin pohjaveden pinnan päälle jää suojavyöhykkeeksi 2 m. Alin ottotaso merkitään maastoon siten että se on siellä tarkistettavissa.

## **1.9 Tiejärjestelyt**

Alueelle johtaa nykyisellään jo maa-ainesten kuljetukseen hyödynnettävä tie. Seututielle 518 on rakennettu liittymä, jonka kautta maa-ainesten kuljetus alueelta tapahtuu. Ottotoiminnasta johtuva

liikennemäärä tulee vaihtelevaan kysynnästä riippuen, keskimäärin liikenne on 1-15 autoa vuorokaudessa, ottamistoiminnan ollessa käynnissä.

## **2 OTTOTOIMINTA**

### **2.1 Maa-ainesten määrä**

Ottoalueelta arvioidaan saatavan maa-aineksia noin 50 000 k-m<sup>3</sup>. Vuosittainen ottomäärä vaihtelee kysynnän mukaan. Suunnitelmakartat ovat liitteessä 3,4 ja 5

### **2.2 Ottamistoiminnan kuvaus**

Ottoalueen pinta-ala on 2.8 hehtaaria. Suunnitelman mukainen ottotaso on +115,00 - +120.00 (N2000). Kaivutaso on ohjeellinen, ettei sitä aliteta mutta tarvittaessa kaivutasoa voidaan nostaa.

Alueella joudutaan suorittamaan ajoittain murskaustoimintaa. Toiminnan ollessa ajankohtainen haetaan erillinen asianmukainen lupa murskaustoiminnalle. Alueelta otettava kallio aineksen räjäytykset suorittaa alan ammattilainen noin yhden kerran vuodessa tai tarvittaessa.

Ainesten ottamistoiminnan keskeydyttyä pidemmäksi aikaa alueelle syntyvät jyrkät rintaukset loivennetaan turvalliseen luiskakaltevuuteen. Alueella toimitaan kulloinkin voimassa olevin turvallisuusmääräyksien ja -ohjeiden mukaisesti. Ottamisen aikana rintaukset pidetään niitä loiventaen turvallisessa luiskakaltevuudessa. Kallio alueen rintausta täytetään ja muotoilla ottamissuunnitelman mukaisesti kartta liite 5.

Ottamisalueen rajat merkitään selvästi sulkuköydellä ja tarvittaessa varoitustauluin ulkopuolisten maastossa liikkujien varoittamiseksi kaivualueesta. Ottoalueelle on tehty korkopukki, josta ottotaso voidaan varmistaa työn aikana.

Pysyviä rakennuksia ja laitteita ei alueelle pystytetä. Tilapäisesti alueelle voidaan sijoittaa murskaus- tai muita ottamistoimintaan liittyviä siirrettäviä rakenteita ja laitteita.

Mahdollisessa poltto- ja voiteluaineiden tai öljy-yhdisteiden säilytyksessä ja käsittelyssä noudatetaan asiaankuuluvaa huolellisuutta ja varovaisuutta haitallisten aineiden maahanpääsyn estämiseksi. Kaivutoiminnassa huomioidaan voimassaolevat terveys-, vesi ja ympäristöviranomaisten ohjeet ja määräykset. Konekaluston huolto- ja korjaustöitä ei alueella tehdä.

Mahdollisista onnettomuus- ja häiriötilanteista ilmoitetaan tarvittaessa pelastuslaitokselle. Mikäli onnettomuus aiheuttaa haittaa ympäristölle, ilmoitetaan onnettomuudesta ympäristöviranomaiselle, jonka kanssa sovitaan jatkotoimenpiteistä. Onnettomuus- ja häiriötilanteista aiheutuvat ympäristö- ja muut vahingot pyritään estämään tai rajaamaan mahdollisimman tehokkaasti.

Toiminnanharjoittajalla on voimassaoleva ympäristövahinkovakuutus.

Ottamistoiminta aiheuttaa pysyviä muutoksia paikalliseen maisemakuvaan. Maisemoinnilla ja jälkihoidolla kaivualue vähitellen sulautetaan ympäristöönsä.

### **2.3 Jalostus ja varastointi**

Tarvittaessa sora ja louhe aineesta seulotaan tai murskataan tasalaatuiseksi siten, että se vastaa tavoitteita. Soraa ja louhetta murskattaessa, murskauslaitos koostuu syöttimestä, esimurskaimesta, yhdestä tai kahdesta jälkimurskaimesta, seulastosta ja tarvittavista materiaalin kuljettimista. Murskaustoiminnalle haetaan erikseen tarvittavat luvat.

### **2.4 Kaivannaisjätteiden jätehuolto**

Kaivannaisjätteiden jätehuoltosuunnitelma on hakemuksen liitteenä 8. Pintamaat ja raivausjätteet varastoidaan ottoalueen reunoille ja käytetään ottotoiminnan päätyttyä alueen maisemointiin sekä kasvualustaksi aluskasvillisuudelle ja puustolle.

### **2.5 Alueen jälkihoito ja myöhempi käyttö**

## 2.6 Kuulemiset ja lausuntopyynnöt

Hakija esittää, että luvan valmistelija hoitaa naapurien kuulemisen ja pyytää lausunnot tarpeelliseksi katsomassaan laajuudessa.

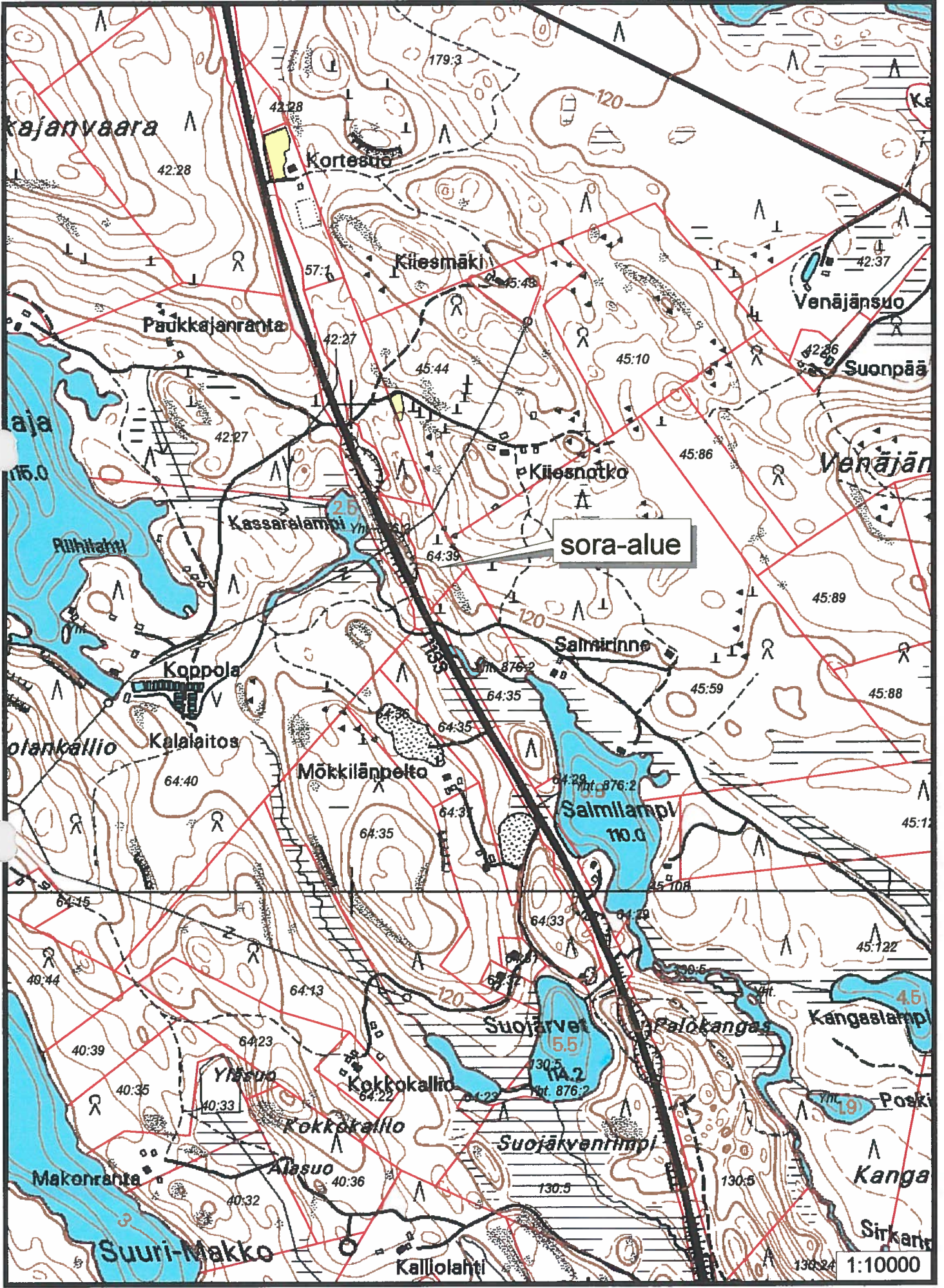
Joensuu 22.6.2020



Mikko Vatanen

 **MAARAKENNUS  
NIEMELÄINEN OY**





sora-alue

1:10000