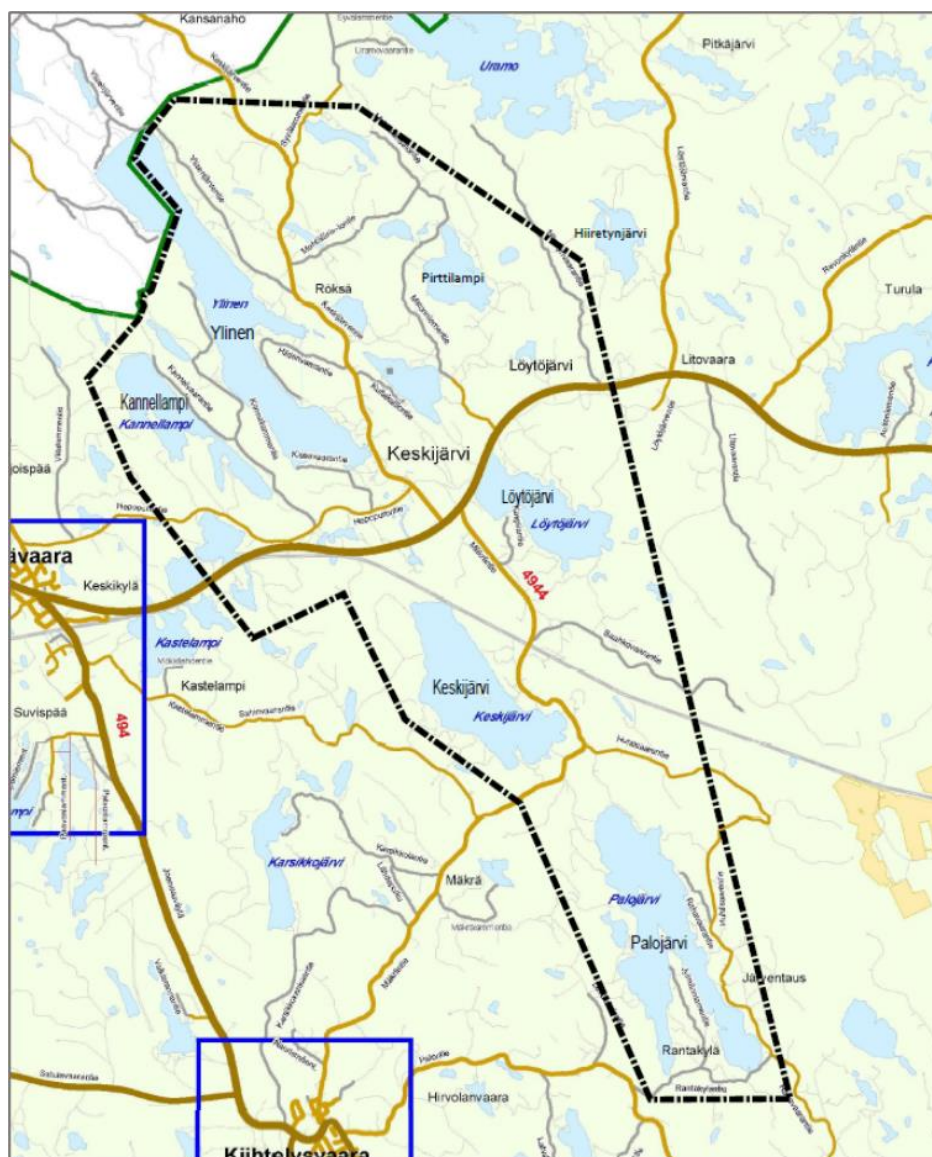


KAUPUNKIRAKENNEYKSIKKÖ, YHDYSKUNTASUUNNITTELU, KAAVOITUS

KIIHTELYSVAARAN RANTAOSAYLEISKAAVA

OSALLISTUMIS- JA ARVIOINTISUUNNITELMA



Suunnittelualueen rajaus

Suunnittelutehtävä

Suunnittelun tarkoituksena on ratkaista suunnittelualueeseen kuuluvien Palojärven, Keskijärven, Löytöjärven, Yläjärven, Kannellammen, Saarilammen, Vehkalammen ja muiden kaava-alueella sijaitsevien vesistöjen rantarakentamismahdollisuudet emätilatarkastelun, luonto- ja maisemaselvityksen sekä muiden tarpeellisten selvitysten pohjalta. Suunnittelualueen rajausta voidaan muuttaa tarvittaessa suunnittelutyön aikana.

Suunnittelutilanne

Valtakunnalliset alueidenkäyttötavoitteet (VAT)

Valtioneuvosto on hyväksynyt valtakunnalliset alueidenkäyttötavoitteet 31.11.2008. Tavoitteet astuivat voimaan 1.3.2009.

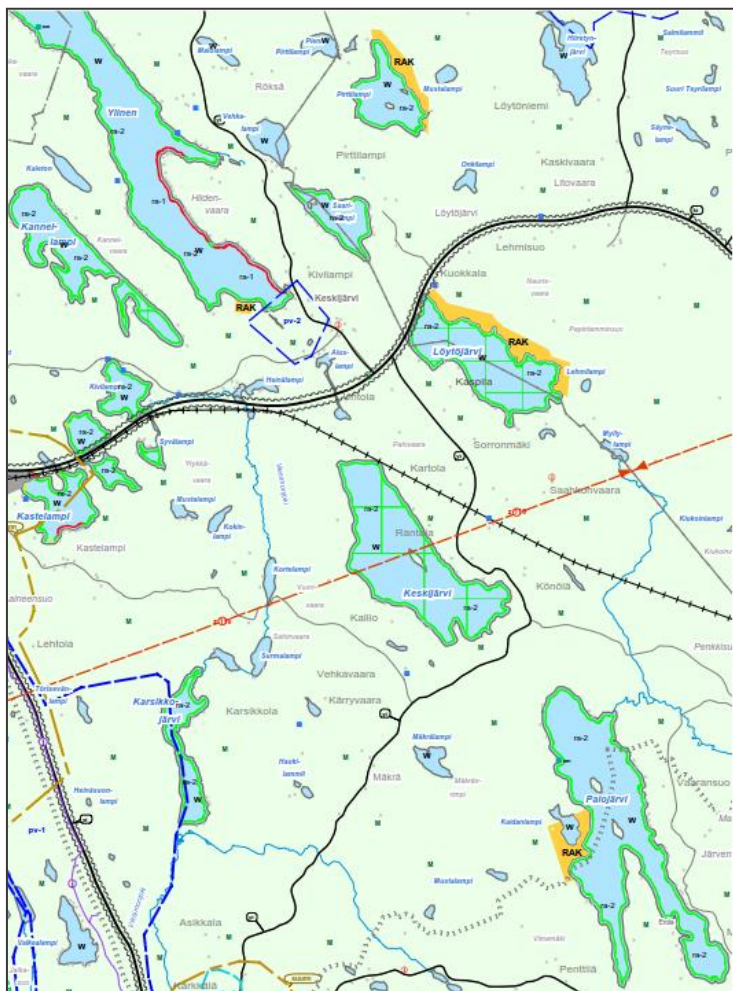
Ympäristöministeriö on aloittanut valmistelun valtakunnallisten alueidenkäyttötavoitteiden (VAT) uudistamiseksi. Tavoitteena on, että valtioneuvosto voisi päättää uudistetuista tavoitteista keväällä 2017. (www.ymparisto.fi/vat)

Maakuntakaava

Alueella on voimassa 1., 2., 3. ja 4. vaiheen maakuntakaavat. Suunnittelualueetta koskevat vaihemaa-kuntakaavojen aluevaraukset ja kohdemerkinnät kerrotaan kaavaselostuksessa.

Joensuun seudun yleiskaava

Joensuun seudun yleiskaava on tullut voimaan 14.1.2010. Yleiskaavassa suunnittelualue on maa- ja metsätalousaluetta alueelle vahvistuneita ranta-asemakaavoja lukuun ottamatta. Ranta-alueet ovat enimmäkseen normaalin mitoituksen rantarakentamisen vyöhykkeitä (ra-2). Osa Ylisen itärannasta on tehokkaan mitoituksen rantarakentamisen vyöhykettä (ra-1). Ylisen eteläpuolella on tärkeä pohjavesialue (pv-2). Suunnittelualueella sijaitsee itä-länsisuuntainen varaus 110 kV:n suurjännitelinjalle. Kohdemerkintänä ovat muinaismuistokohteet, jotka sijaitsevat Ylisen ja Kivilammen rannoilla.



Ote Joensuun seudun yleiskaava 2020

Asemakaava

Alueella on voimassa ranta-asemakaavoja Palojärven, Löytöjärven ja Pirttilammen rannoilla.

Rakennuskiellot

Suunnittelualueella ei ole voimassa maankäyttö- ja rakennuslain 38 §:n mukaista rakennuskieltoa.

Arvioitavat vaikutukset

Vaikutusten arvioinnissa asetetaan rinnakkain oleva tilanne ja kaavan mahdollistama tilanne. Valmistelun yhteydessä arvioidaan kaavam muutoksen vaikutuksia ympäröiviin alueisiin, kulttuuri- ja rakennushistoriallisiin arvoihin, liikennejärjestelyihin sekä kaupungin ja kaupunkirakennemuotojen strategioihin. Vaikutukset raportoidaan kaavaselostuksessa.

Osalliset

Osallisia ovat kaikki ne, joiden asumiseen, työntekoon tai muihin oloihin kaava saattaa huomattavasti vaikuttaa sekä viranomaiset ja yhteisöt, joiden toimialaa suunnittelussa käsitellään:

- kaava-alueen ja lähiympäristön kiinteistön-omistajat, asukkaat, työntekijät ja yritykset
- Pohjois-Karjalan ELY-keskus
- Pohjois-Savon ELY-keskus
- Joensuun seudun luonnonystävät ry
- Joensuun kaupungin hallintokunnat ja yhtiöt
- Pohjois-Karjalan museo
- Pohjois-Karjalan Maakuntaliitto
- alueella toimivat kyläyhdistykset
- teknisten verkkojen haltijat
- Pohjois-Karjalan pelastuslaitos
- Itä-Suomen poliisilaitos
- Liikennevirasto

Aikataulu, osallistuminen ja vuorovaikutus

Osayleiskaavan valmistelu käynnistyi marraskuussa 2016. Osayleiskaavan etenemisen vaiheet ja osallistumismahdollisuudet on havainnollistettu sivulla 4 olevassa kaaviossa. Osayleiskaavahankkeesta pidettiin viranomaisneuvottelu.

Osallistumis- ja arviointisuunnitelma oli nähtävillä 2.3. – 24.3.2017 alla ilmoitetuissa paikoissa. Yleisötilaisuus järjestettiin keskiviikkona 15.3.2017 klo 17.00 Kiihtelysvaaran palvelupisteellä, osoite Aprakkatie 2, 82140 Kiihtelysvaara. Nähtävilläoloajasta ja yleisötilaisuudesta ilmoitetaan kunnallisissa ilmoituslehdissä ja internetissä kaupungin sivuilla.

Kaupunkirakennelautakunta päättää osayleiskaavaluonnoksen ja mitoituksen hyväksymisestä ja osayleiskaavaluonnoksen nähtävillä asettamisesta. Osayleiskaavaluonnos asetetaan julkisesti nähtäville kesällä 2020. Nähtävilläoloajasta ilmoitetaan kunnallisissa ilmoituslehdissä.

Kaupunkirakennelautakunta päättää osayleiskaavaehdotuksen nähtäville asettamisesta (30 vrk). Nähtävilläoloajasta ilmoitetaan kunnallisissa ilmoituslehdissä. Kaupunginvaltuuston päätettäväksi kaavaehdotus tulee vuoden 2020 lopulla.

Kaavahankkeen asiakirjat ovat edellä kuvatuissa vaiheissa nähtävillä seuraavissa paikoissa:

- kaupunkirakennemuoto, Muuntamontie 5
- Kiihtelysvaaran palvelupiste, Aprakkatie 2
- Internet: www.joensuu.fi/kaavoitus

Kaikissa edellä kuvatuissa vaiheissa on mahdollisuus lausua kirjallisesti tai suullisesti mielipide asiasta. Mielipiteet ja ehdotusvaiheessa muistutukset toimitetaan kaupunkirakennemuotojen kaavoitukseen, osoite Muuntamontie 5, 80100 Joensuu tai sähköpostitse osoitteeseen kaavoitus@joensuu.fi. Kaupunginvaltuuston kaavan hyväksymistä koskevasta päätöksestä on mahdollista valittaa Itä-Suomen hallinto-oikeuteen.

Yhteystiedot

Kaava laaditaan Joensuun kaupungin kaupunkirakennemuotojen kaavoituksessa Muuntamontie 5.

Yhteyshenkilöt:

Vesa Huohvanainen, maankäytön suunnittelija

puh. 050 315 6521, sähköpostiosoite: vesa.huohvanainen@joensuu.fi

Kaija Kinnunen, suunnitteluavustaja

puh. 050 409 2127, sähköposti: kaija.kinnunen@joensuu.fi

Internet-sivu, josta voi seurata kaavoitusta:

<http://www.joensuu.fi/kaavoitus>**Yleiskaavan vaihe****ALOITUS****OAS****osallistumis- ja
arviointisuunnitelma**TAVOITE**tavoite-
raportti**LUONNOS****EHDOTUS****HYVÄKSY-
MINEN**

kaupunginvaltuustossa

**KUULUTUS
VOIMAAN-
TULOSTA****Vaikuttaminen**Voit jättää
mielipiteen ja......esittää omia
tavoitteitaVoit jättää
mielipiteenVoit jättää
muistutuksenValitus-
mahdollisuus

Itä-Suomen hallinto-oikeuteen

Nähtävillä
21 vrk**21 vrk****30 vrk****Valitusaika**
30 vrk**Yleiskaavan
toteuttaminen ja
seuranta**