

Arkeologinen inventointi, tutkimusraportti

Hongan aurinkovoimala, Joensuu



Laatinut Alekski Kelloniemi

Luonto-Mutaset Oy

2024

Kuvaluettelo	2
Johdanto	2
Menetelmät	3
Mastohavainnot.....	6
Yhteenveto ja suositukset.....	11
Bibliografia	11
Kartta	12

Kuvaluettelo

Kuva 1: Muokattua maastoa

Kuva 2: Paljastunutta mineraalimaata

Kuva 3: Avohakkuualue

Kuva 4: Kanto

Kuva 5: Tuulenkaato ja mineraalimaata

Kuva 6: Kvartsijuonia

Kuva 7: Karjalanruusupensas

Kannen kuva: Honkalammen ympäristö, kuvattuna hankealueelta käsin idän suuntaan.

Valokuvat Alekski Kelloniemi

Johdanto

Winda Energy Oy on valmistelemassa Joensuun Uimaharjuun aurinkovoimalaa, ja tilasi elokuussa 2024 Luonto-Mutaset Oy:ltä arkeologisen inventoinnin suunnittelualueelle. Alueellinen vastuumuseo oli velvoittanut alueelle tehtäväksi arkeologisen inventoinnin, koska sitä koskevat tiedot olivat puutteelliset ja vanhentuneet. Maastotyö toteutettiin 4.9.2024, tekijänä arkeologi Alekski Kelloniemi, FM.

Inventoinnin tavoitteena oli hankkia ajantasaiset tiedot suunnittelualueen muinaisjäännöksistä ja muista arkeologisista kulttuuriperintökohteista. Ennen inventointia kohdealueelta ei tunnettu kiinteitä muinaisjäännöksiä tai muita arkeologisia kulttuuriperintökohteita. Myöskään muinaislöytöjen ilmoituspalvelu Ilppariin ei ollut ilmoitettu kansalaisten löytöjä.

Hankealue sijaitsee Joensuun Uimaharjun kylässä, entisen Enon kunnan alueella, noin 2,5 kilometriä Uimaharjun rautatieseisakkeesta koilliseen. Kohde sijaitsee Honkavaaran ja Enonsalon välissä, rajoittuen itäpuolellaan Honkalampeen. Alueen koko on noin 150 hehtaaria.

Menetelmät

Inventointi aloitettiin taustatutkimuksella, jossa käytiin läpi mm. aluetta koskevat historialliset kartat, paikannimistö, paikallishistoriateokset, lähialueiden arkeologisen kulttuuriperinnön sijoittuminen kartalla, sekä tarkasteltiin Maanmittauslaitoksen avointa laserkeilausaineistoa.

Maastotyössä tarkastettiin kaikki ne alueen osat, joita voitiin pitää potentiaalisina arkeologisten kohteiden kannalta. Maastotyön painopisteet olivat korkeilla, metsäisillä harjanteilla sekä maaperältään kuivilla kankailla ja hakkuuaukeilla. Honkalampea ympäröivät laajat kosteikkoalueet voitiin jättää vähemmälle huomiolle. Silmävaraisen tarkastelun lisäksi sopivilla maastonkohdilla käytettiin kevyttä maanäytekairaa ja kaivettiin koekuoppia pyrkien maakerrosten ja esinelöytöjen havainnoimiseen ja dokumentoimiseen. Paljastuneen mineraalimaan alueilla, kuten tuulenkaatojen ja äestysurien kohdalla, hyödynnettiin pintapoimintaa.

Kohdealueella ei sijainnut tunnettuja rekisteröityjä muinaisjäännöksiä tai muita kulttuuriperintökohteita. Lähin rekisteröity esihistoriallinen muinaisjäännös on Laivarannan kivikautinen asuinpaikka (45010004) noin 2,7 km lounaaseen, ja lähin historiallisen ajan muinaisjäännös Ikosenvaaran asuinpaikkakohde (1000031452) noin 3 km kaakkoon. Läheisten suurten vesialueiden, Rukaveden ja Rahkeenveden, rannoilta tunnetaan useita kivikautisia asuinpaikkoja ja irtolöytöpaikkoja, mukaan lukien em. Laivaranta. Kohdealueella sijaitsee korkeampia maa-alueita noin kahden kilometrin

päässä Rukaveden rannasta, joko vastaavalla tai ylemmällä maankorkeudella, joten kivikautisten löytöjen mahdollisuutta ei voitu sulkea etukäteen pois.

Kivikauden jälkeen hankealueen lähistölle perustettiin kiinteää asutusta ilmeisesti vasta uudella ajalla. Uimaharjun tila, entinen Seppälä, perustettiin uudistilaksi lohkotulle maalle vuonna 1830. Maatalouden ohella tärkeä sivuelinkeino oli kalastus, ja läheisistä Rahkeenveden ja Rukaselän vesialueista mainitaan pyydystetyn muun muassa lohta, harjusta, siikaa ja muikkua runsaasti vielä 1900-luvun alussa. Sen jälkeen uitto ja teollistuminen heikensivät vesistön tilaa. Uimaharjusta tuli rautatiesaisake, kun Joensuun-Lieksan rataosuus avattiin vuonna 1910. Uittokelpoisen vesistön ja rautatien risteyskohtana Uimaharju on toiminut saha- ja selluteollisuuden paikkana. Samasta syystä Uimaharju oli myös sotilaallisesti strateginen kohde sekä sisällissodan että toisen maailmansodan aikana. Rautatiellä toimi suojeluskunnan ympärivuorokautinen vartiointi sisällissodassa, ja Laiskanniemessä salmen vastarannalla sijaitsee yksi Salpalinjan puolustusketjun varustuskokonaisuuksista (1000019829). Lisäksi Uimaharjulta on myöhemmin löytynyt yksi jatkosodan loppuvaiheen asekatkko. Hankealue sijaitsee Uimaharjun taajaman ulkopuolella, mutta välittömässä läheisyydessä, joten sotilaallisten rakennelmien löytyminen oli mahdollista. Teollisia rakennuksia ei alueelle ollut merkitty. Laserkeilausaineistosta ei voitu havaita merkittävästi erottuvia maastoilmiöitä.

Havainto-olosuhteet maastossa olivat suhteellisen hyvät, sillä korkeat, potentiaalisimmat, maastonkohdat olivat valtaosaltaan joko harvakasvuista tai hoidettua metsää tai hakkuuaukeaa. Tiheimpien leimikoiden maaperä todettiin lähemmällä tarkastuksella perusteellisen muokatuksi. Pohjakasvillisuus oli joko varvikkoa, heinikkoa tai sammalta. Lähes kaikki lehdet olivat vielä puissa syyskuun alussa, joten maaperä oli helposti nähtävillä.



Kuva 1: Muokattua sekametsää alueen länsilaidalla, kuvattuna länteen. Taustalla sähkölinja.

Suuri osa hankealueen muokatuista metsistä oli kasvanut pohjaltaan umpeen, mutta tieurien ojissa, tuulenskaadoissa ja paikoittain hakkuuaukeilla pintapöimintä oli mahdollista. Umpeenkasvaneilla alueilla maankäyttö voitiin kuitenkin todeta kokonaisvaltaisen massiiviseksi. Avokallioalueet ja suuret siirtolohkareet tarkistettiin louhosten varalta.



Kuva 2: Paljastunutta mineraalimaata tienpohjan vieressä, Honkalammelle vievän polun alkupäässä. Kuvattu itään.

Inventointikohteet dokumentoitiin tarvittaessa sanallisesti, kuvaamalla ja mittauksin. Maastohavaintojen ylös kirjaamiseen oli käytössä Maastokartat-sovellus. Kohteiden arkeologisen merkityksen arvioimisessa pyrittiin seuraamaan Museoviraston inventointiohjeita ja laatukriteerejä.

Maastohavainnot

Maastossa voitiin havaita jälkiä metsätöiden pitkäaikaisesta maanmuokkauksesta alueella. Metsäisten harjanteiden kuopanteet voitiin todeta kairaamalla moderneiksi. Osa kannoista vaikutti vanhoilta ja mahdollisesti kirveellä veistetyiltä, mikä tukee pitkään jatkunutta metsätaloutta.



Kuva 3: Avohakkuualue Honkajoen länsipuolella, kuvattu pohjoiseen.



Kuva 4: Kelottunut kanto, mahdollisia hiiltymän ympäröimiä vanhoja veistojälkiä.

Pintapöiminnalla ei havaittu alueelta irtolöytöjä tai muuta kivi-kautiseen asutukseen viittaavaa. Osasta alueen siirtolohkareista voitiin paikallistaa kvartsijuonia, mutta ne vaikuttivat louhimattomilta. Kallioiden lohkeamisen jäljet todettiin metsätöiden aiheuttamiksi. Mineraalimaa alueella oli hiekkapitoista, mutta kivikkoista, mikä myös vähentää kivi-kautisten asuinpaikkojen mahdollisuutta. Vaikka maanpintaa olikin alueella muokattu, eikä pintapöiminta ollut kaikkialla mahdollista, oletettavasti esihistoriallista kulttuuriperintöä ei alun perinkään olisi hankealueella ollut.



Kuva 5: Mineraalimaan paljastuma tuulenkaadossa.



Kuva 6: Kaksi kvartsijuonta rapautuneen siirtolohkareen kyljessä Honkajoen itäpuolella.

Honkajoen länsipuolelta havaittiin tiheää vadelma- ja ruusupensaikkoa, joka ympäristöineen tarkastettiin siltä varalta, että ne olisivat jäänteitä jo raunioituneen asuinrakennuksen puutarhasta, mutta mitään kiinteitä jäännöksiä ei havaittu. Ruusu voitiin piikkien perusteella todeta alueella luonnonvaraisena kasvavaksi karjalanruusuksi. Oletettavasti pensaskasvit ovat juurtuneet alueelle raivauksen jälkeen, jolloin maanpinta oli sille otollista.



Kuva 7: Lähikuva ruusupensaasta Honkajoen länsipuolella.

Yhteenveto ja suositukset

Inventoinnissa tarkastettiin Joensuun Hongan aurinkovoimahankealue arkeologisesti. Tutkimuksessa alueelta ei todettu kiinteitä muinaisjäännöksiä tai muita kulttuuriperintökohteita, jotka vaikuttaisivat tulevaisuuden maankäyttöön.

Oulussa 6.9.2024

Aleksi Kelloniemi

Arkeologi, FM

Bibliografia

Alanen, I., Oksa, J., & Siisiäinen, M. (1974). *Eno - Pohjois-Karjalan teollistunein maalaiskunta*. Joensuun korkeakoulu.

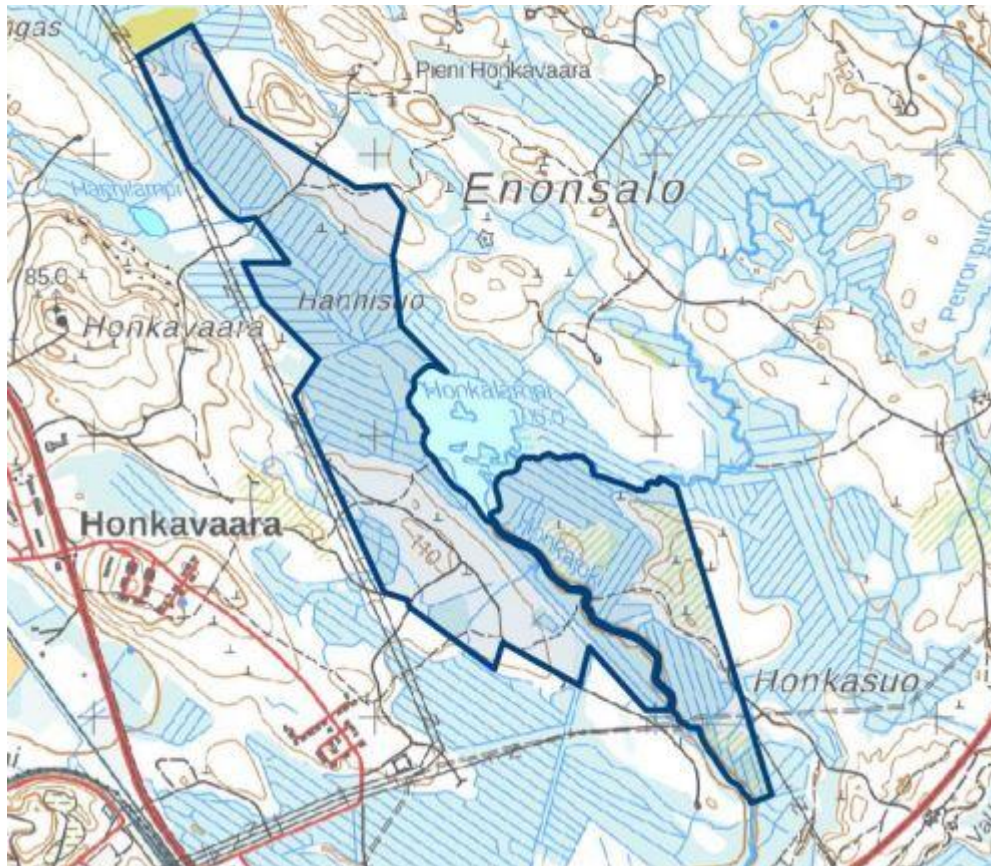
Björn, I. (1994). *Enon historia 1860-1967*. Enon kunta.

Björn, I., & Vikkula, A. (1991). *Suur-Ilomantsin historia: Enon, Ilomantsin ja Tuupovaaran historia vuoteen 1860*. Paikallishistoriatoimikunta.

Hakamäki, Ville. Pohjois-Karjalan museon arkeologi. Sähköpostikeskustelu raportin laatijan kanssa 27.8.2024

Suominen, T. (1994). Kasvit. Teoksessa Halkka, A., & Miettinen, K. (1994). *Kotimaan luonto-opas*. WSOY.

Kartta



Hankealueen rajaus. Kartta: Winda Energy Oy