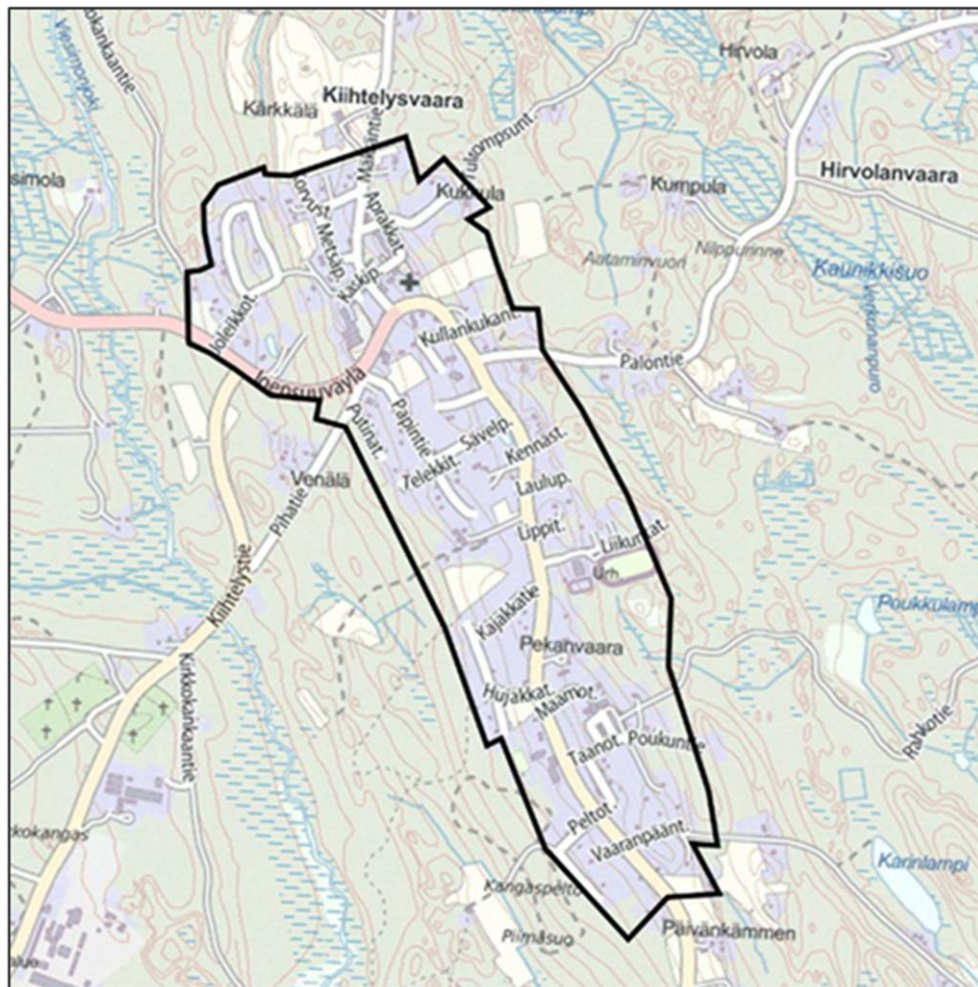




KIIHTELYSVAARAN ASEMAKAAVA UUDISTAMINEN OSALLISTUMIS- JA ARVIOINTISUUNNITELMA

Asemakaavan uudistaminen koskee Kiihtelysvaaran taajama-aluetta.



Kartta suunnittelualueesta.

Suunnittelutehtävä

Kaavan uudistamisessa ja muuttamisessa tutkitaan voimassa olevan asemakaavan muutostarpeet koko suunnittelualueella. Samalla kaavamerkinnot ja määräykset muutetaan vastaamaan paremmin nykyisin käytössä olevia merkintöjä ja määräyksiä.

Asemakaavatyö on käynnistynyt kaupungin aloitteesta.

Suunnittelutilanne

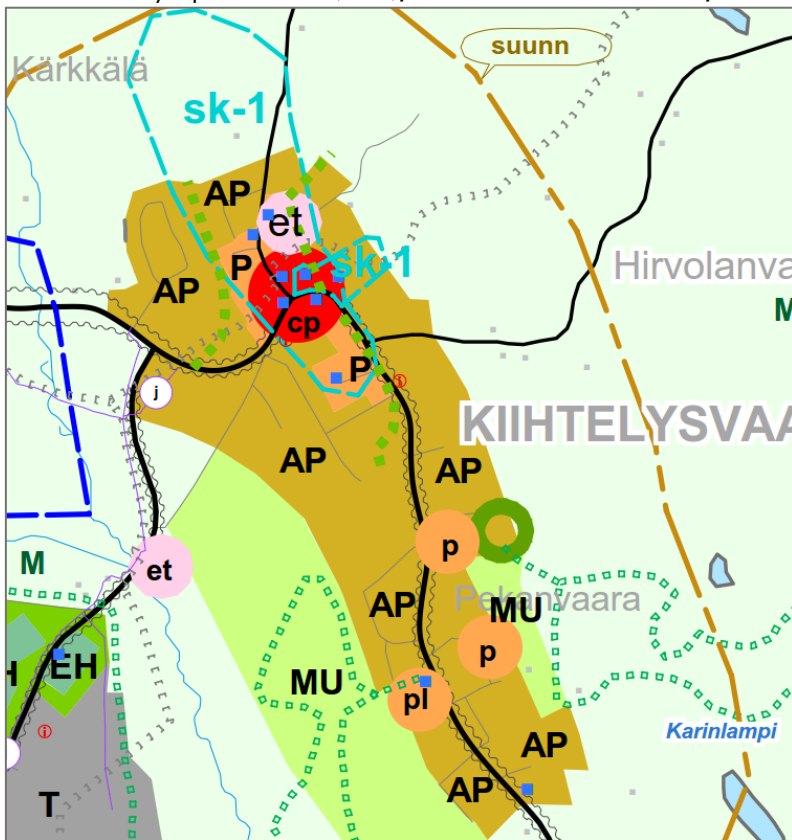
Maakuntakaava

Alueella on voimassa 1., 2., 3. ja 4. vaiheen maakuntakaavat. Maakuntakaavan 1. vaiheessa suunnittelualue on merkitty taajamatoimintojen alueeksi (A). Suunnittelualue kuuluu maaseutukehittämisen erityisalueeksi (mk) ja taajamaseudun kehittämisen kohdealueeksi (tkk). Osa alueesta on osoitettu kulttuuriympäristön tai maiseman vaalimisen kannalta tärkeäksi alueeksi. Maakuntakaavan 4. vaiheessa alueelle on merkitty paikalliskeskuksen kohdemerkintä (ca1).

Maakuntakaava 2040 laadinta on käynnissä. Maakuntakaavatyö on luonteeltaan kokonaismaakuntakaavan tarkistus eli tavoitteena on saattaa maakuntakaava ajan tasalle ja yksiin kansiin.

Joensuun seudun yleiskaava

Joensuun seudun yleiskaava 2020:ssa (hyv. 2008) suunnittelualue on merkitty pientalovaltaiseksi asuntoalueeksi (AP) ja palvelujen ja hallinnon alueeksi (P). Lisäksi alueelle on merkitty yhdyskuntateknisen huollon kohde (et), paikalliskeskus (cp), palvelujen ja hallinnon kohde (p), lähipalvelukohde (pl), urheilua ja virkistystä palveleva kohde/lähiliikuntapaikka, valtakunnallisesti merkittävä rakennetun kulttuuriympäristöalue (sk-1), moottorikelkkaura/reitti, viherkäytävä ja ohjeellinen ulkoilureitti.



Ote Joensuun seudun yleiskaava 2020.

Asemakaava

Alueella on voimassa Kiihtelysvaaran kunnanvaltuuston 23.5.1986, 30.5.1991, 1.11.1991, 16.6.1994 ja 13.6.2002 hyväksymiä asemakaavoja.

Arvioitavat vaikutukset

Vaikutusten arvioinnissa huomioidaan nykytilanne, nykyisen asemakaavan mahdollistama tilanne ja muutosalueiden mahdollistama tilanne. Vaikutukset raportoidaan kaavaselostuksessa luonnos- ja ehdotusvaiheissa.

Näiden lisäksi arvioidaan yleispiirteisemmin vaikutuksia mm. luontoon ja maisemaan, ympäröiviin alueisiin, kaupunkikuvaan, kulttuuri- ja rakennushistoriallisiin arvoihin, liikenne- ja pysäköintijärjestelyihin, yritysten toimintaedellytyksiin ja kaupungin strategioiden toteutumiseen.

Osalliset

Osallisia ovat kaikki ne, joiden asumiseen, työntekoon tai muihin oloihin kaava saattaa huomattavasti vaikuttaa sekä viranomaiset ja yhteisöt, joiden toimialaa suunnittelussa käsitellään:

- kaava-alueen ja lähiympäristön kiinteistönomistajat, asukkaat, työntekijät, järjestöt ja yritykset
- Pohjois-Karjalan ELY-keskus
- Joensuun seudun luonnonystävät ry
- Museovirasto
- Itä-Suomen poliisilaitos
- kaupungin hallintokunnat ja yhtiöt
- Pohjois-Karjalan Maakuntaliitto
- Kiihtelyksen kyläyhdistys
- Pohjois-Savon ELY-keskus
- teknisten verkkojen haltijat
- Itä-Suomen pelastuslaitos

Kaavahankkeesta järjestetään viranomaisneuvottelu.

Aikataulu, osallistuminen ja vuorovaikutus

Kaavahankkeen aikana on mahdollisuus ottaa kantaa suunnitelmiin useassa eri vaiheessa. Hanketta esitellään yleisötilaisuuksissa. Kaavan laatija voi olla suoraan yhteydessä. Hankkeen asiakirjat ovat koko hankkeen keston ajan nähtävillä internetissä osoitteessa www.joensuu.fi/kiihtelysvaara-28- ja täydentyvät työn edetessä. Lisäksi paperiset asiakirjat ovat nähtävillä kuulutuksissa mainittuina aikoina seuraavissa paikoissa:

- kaupunkirakennepalvelut, Muuntamontie 5
- Joensuun kaupungintalo, Rantakatu 20
- Kiihtelysvaaran palvelupiste, Aprakkatie 2
- Internet: www.joensuu.fi/kaavoitus

Kaikista kaavahankkeeseen liittyvistä nähtävilläoloajoista, yleisötilaisuuksista ja muista mahdollisista vuorovaikutustilanteista ilmoitetaan aina Karjalan Heilissä ja internetissä kaupungin sivuilla. Kaavahankkeen oma internetsivu on keskeisin tiedonvälityskanava.

Tämä osallistumis- ja arviointisuunnitelma on nähtävillä 1.3.-26.3.2018 yllä ilmoitetuissa paikoissa ja sen jälkeen edelleen internetissä. Kaavahanketta koskeva ensimmäinen **yleisötilaisuus järjestetään keskiviikkona 7.3.2018 kello 18.00** alkaen Kiihtelysvaaran palvelupisteellä, Aprakkatie 2.

Asemakaavaluonnos pidetään nähtävillä alustavasti vuoden 2018 lopulla. Luonnosvaiheessa järjestetään toinen yleisötilaisuus.

Kaupunkirakennelautakunta päättää asemakaavaehdotuksen asettamisesta nähtäville. Kaavaehdotus on nähtävillä 30 vuorokautta. Kaupunginvaltuuston päätettäväksi kaavaehdotus tulee vuoden 2019 aikana.

Kaikissa edellä kuvatuissa vaiheissa on mahdollisuus lausua mielipiteensä asiasta. Pyydämme toimittamaan mielipiteet ensisijaisesti kirjallisesti. Mielipiteet ja ehdotusvaiheessa muistutukset toimitetaan kaupunkirakennepalvelujen kaavoitukseen, osoite Muuntamontie 5, 80100 Joensuu tai sähköpostitse osoitteeseen kaavoitus@joensuu.fi.

Kaupunginvaltuuston kaavan hyväksymistä koskevasta päätöksestä on mahdollista valittaa Itä-Suomen hallinto-oikeuteen.

Työn etenemisen vaiheet on havainnollistettu sivulla 4 olevassa kaaviossa.

Yhteystiedot

Kaupunkirakennepalvelut, Muuntamontie 5, 80100 Joensuu.

www.joensuu.fi/kaavoitus

- maankäytön suunnittelija Vesa Huohvanainen
vesa.huohvanainen@joensuu.fi, puh. 050 315 6521
- suunnitteluavustaja Niklas Santala
niklas.santala@joensuu.fi, puh. 050 575 0387

Asemakaavaprosessi



Uuden kaavan mukaisen rakennushankkeen voi aloittaa