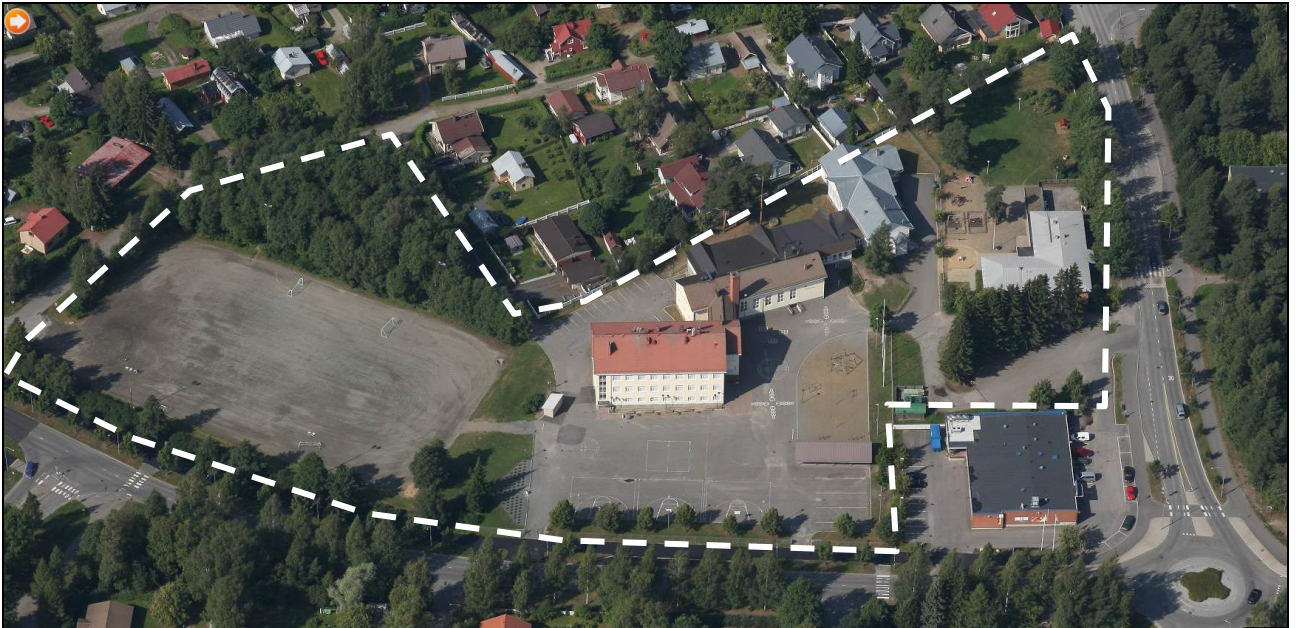




KARSIKON KOULU

OSALLISTUMIS - JA ARVIOINTISUUNNITELMA

Asemakaavan muutos koskee Karsikon (14) kaupunginosan korttelin 1437 osaa, Kimmonpuistoa ja pysäköintialuetta.



Muutosalueen likimääräinen rajaus (viistoilmakuva idästä © Blom 2014)

Suunnitteluotehtävä

Kaavamuuotos on käynnistynyt kaupungin aloitteesta. Karsikon alakoulu on siirtynyt sisäilma-ongelmien vuoksi evakkoon Pohjolankatu 29 osoitteessa olevasta koulurakennuksesta. Myös samassa korttelissa olevan päiväkotirakennuksen käytöstä on luovuttu samoista syistä.

Asemakaavassa on tarkoitus tutkia alakoulun, päiväkodin ja myöhemmin mahdollisesti yhteiskoulun sijoittamista samaan kortteliin. Ratkaisu edellyttää uudisrakentamista ja nykyisessä asemakaavassa suojelluksi osoitetun kivisen koulurakennuksen purkamista. Olemassa oleva rakennuskanta ja sen sijoittelu estävät hyvän koulukeskuksen syntymisen.

Nykyisen koulurakennuksen peruskorjaaminen käyttökelpoisiksi ei ole tarkoituksenmukaista seuraavista syistä. Peruskorjaamisella sisäilmaan liittyviä riskejä ei saada täysin minimoitua. Nykyinen koulurakennus ei myöskään tilaratkaisuiltaan sovellu uuden opetussuunnitelman vaatimiin toiminnallisiin ratkaisuihin. Kirjasto toimii vanhassa suojellussa puisessa koulurakennuksessa, jonka on tarkoitus jatkossakin säilyä.

Suunnittelutilanne

Maakuntakaavan I-IV vaiheet

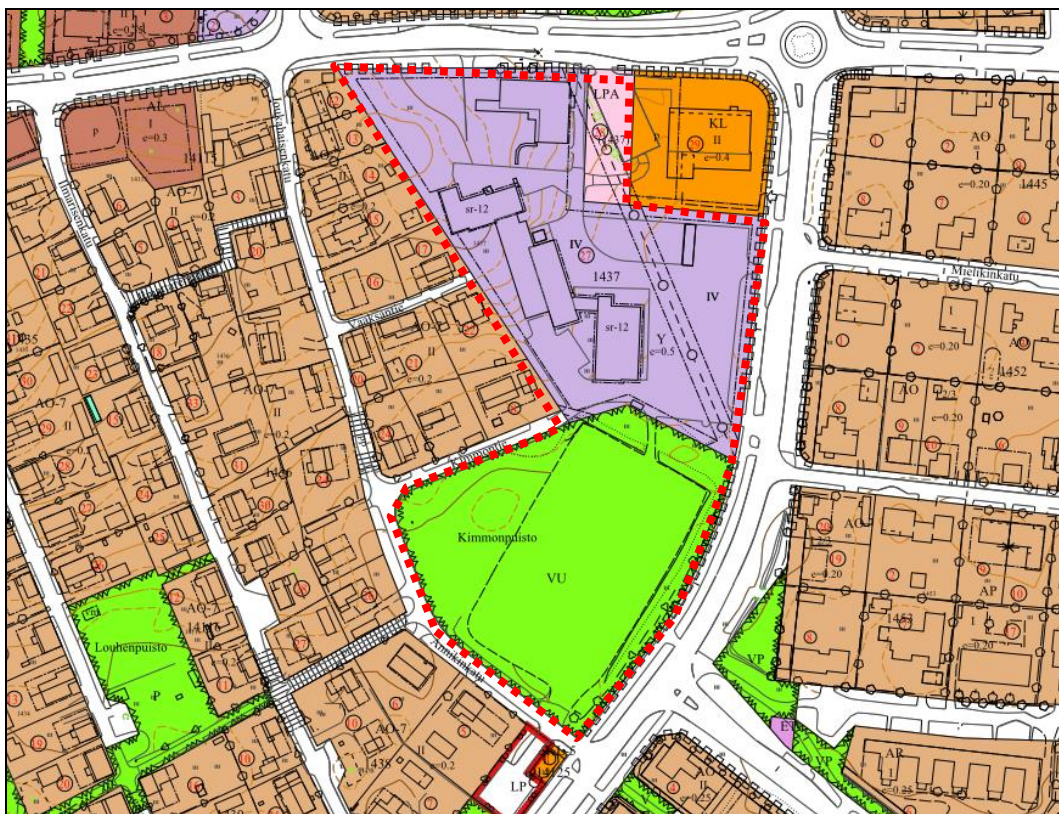
Alueella on voimassa Pohjois-Karjalan maakuntakaava, joka on laadittu useassa vaiheessa. Voimassa ovat 1. 2. ja 3. vaiheen maakuntakaavat. Maakuntakaavan 4. vaiheen hyväksyi maakuntavaltuusto 15.6.2015. Maakuntakaavassa suunnittelualue on taajamatoimintojen aluetta (A).

Joensuun seudun yleiskaava 2020

Joensuun seudun yleiskaava 2020:ssa (hyv. 2008) suunnittelualue on paikalliskeskuksen aluetta (cp) ja pientalovaltaista asuntoaluetta (AP). Karsikon koulu on osoitettu seudullisesti merkittävänä rakennuskulttuurikohteena.

Asemakaava

Korttelin 1437 alueella on voimassa vuonna 2011 voimaan tullut asemakaava. Koulun, kirjaston ja päiväkodin sisältävä alue osoitettu yleisten rakennusten korttelialueena, Y. Rakennusoikeus on ilmoitettu tehokkuusluvulla $e=0,5$ ja kerrosluku on IV. Korttelin pysäköintiin on tarkoitettu kaavassa osoitettu autopaikkojen korttelialue, LPA. Kimmonpuiston alueella on voimassa 1988 voimaan tullut asemakaava. Puisto on osoitettu kaavassa urheilu- ja virkistyspalvelualueena, VU. Sekä vanha puukoulu että kivikoulu on osoitettu kaavassa suojelluiksi sr-12-merkinällä.



Ote alueen ajantasa-asemakaavasta

Arvioitavat vaikutukset

Vaikutusten arvioinnissa asetetaan rinnakkain oleva tilanne ja kaavamuutoksen mahdollistama tilanne. Valmistelun yhteydessä arvioidaan kaavamuutoksen vaikutuksia ympäröiviin alueisiin, kaupunkikuvaan, liikenne- ja pysäköintijärjestelyihin sekä kaupungin ja kaupunkirakenneyksikön strategiaihin. Vaikutukset raportoidaan kaavaselostuksessa.

Osalliset

Osallisia ovat kaikki ne, joiden asumiseen, työntekoon tai muihin oloihin kaava saattaa huomattavasti vaikuttaa sekä viranomaiset ja yhteisöt, joiden toimialaa suunnittelussa käsitellään:

- Kaava-alueen ja lähiympäristön kiinteistönomistajat, asukkaat, työntekijät ja yritykset
- Pohjois-Karjalan ELY-keskus
- Itä-Suomen poliisilaitos
- Joensuun kaupungin hallintokunnat ja yhtiöt
- Teknisten verkkojen haltijat
- Joensuun seudun luonnonystävät ry
- Museovirasto

Aikataulu, osallistuminen ja vuorovaikutus

Asemakaavamuutoksen valmistelu on käynnistynyt keväällä 2016. Kaavahankkeessa ei ole tarpeen pitää vireilletulovaiheen viranomaisneuvottelua.

Osallistumis- ja arviointisuunnitelma pidetään nähtävillä **9.6. – 1.7.2016**. Kaavamuutosta koskeva yleisötilaisuus pidetään Pielisjoen koululla (Pappilantie 2) **keskiviikkona 15.6.2016 klo 17.00**. Asemakaavaluonnos pidetään nähtävillä alustavasti syksyllä 2016.

Kaupunkirakennelautakunta päättää asemakaavaehdotuksen nähtävillä asettamisesta (30 vrk). Kaavaehdotus pidettäneen nähtävillä arviolta alkuvuodesta 2017. Nähtävilläoloajasta (30 vrk) ilmoitetaan kunnallisissa ilmoituslehdissä. Kaupunginvaltuuston päätettäväksi kaavaehdotus tulee keväällä 2017.

Kaavahankkeen asiakirjat ovat edellä kuvatuissa vaiheissa nähtävillä seuraavissa paikoissa:

- kaupunkirakenneyksikkö, Muuntamontie 5
- Joensuun kaupungintalo, Rantakatu 20
- Internet: www.joensuu.fi/kaavoitus

Kaikissa edellä kuvatuissa vaiheissa on mahdollisuus lausua kirjallisesti tai suullisesti mielipide asiasta. Mielipiteet ja ehdotusvaiheessa muistutukset toimitetaan kaupunkirakenneyksikön kaavoitukseen, osoite Muuntamontie 5, 80100 Joensuu tai sähköpostitse osoitteeseen kaavoitus@joensuu.fi. Kaupunginvaltuuston kaavan hyväksymistä koskevasta päätöksestä on mahdollista valittaa Itä-Suomen hallinto-oikeuteen.

Yhteystiedot

Kaava laaditaan Joensuun kaupungin kaupunkirakenneyksikön kaavoituksessa, os. Muuntamontie 5.

Yhteyshenkilöt:

- Maankäytön suunnittelija Vesa Huohvanainen
vesa.huohvanainen@jns.fi, puh. 050 315 6521
- Suunnitteluavustaja Kaija Kinnunen
kaija.kinnunen@jns.fi, puh. 050 409 2127

Internet-sivu, josta voi seurata kaavoitusta:

<http://www.joensuu.fi/kaavoitus>

Asemakaavaprosessi



*osallistumis- ja arviointisuunnitelma