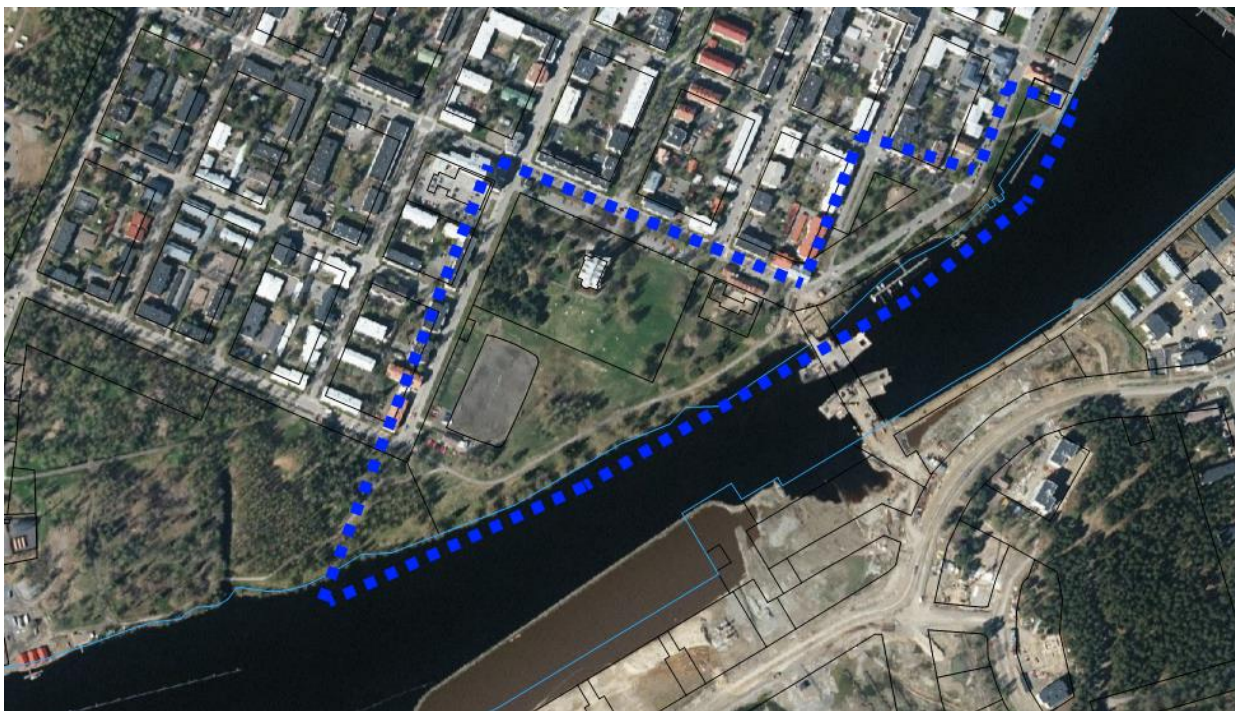




## JÄÄKÄRINPUISTO

### OSALLISTUMIS- JA ARVIOINTISUUNNITELMA

Asemakaavan muutos koskee III kaupunginosan kortteleita 72, 301 ja 303 sekä virkistys-, puisto-, kenttä-, vesi- ja katualueita.



Muutosalueen likimääräinen rajausta Pielisjoen rantapuistojen varrella (kuva © BLOM 2014).

### Suunnittelutehtävä

Kaavamuutoksen tarkoituksena on mahdollistaa Gävlenlinnan päiväkodin laajentaminen, päättää Joensuun evankelisluterilaisen kirkon tontin tarkoituksenmukainen laajuus, muuttaa osa nykyisiä katualueita puistoksi ja katkaista ajoneuvoliikenteen yhteys Papinkadulta Rantakadulle Jääkäripuiston kohdalla. Lisäksi tarkastellaan suunnittelualueen puistojen ja urheilukentän käyttöä sekä olemassa olevien ja uusien toimintojen ja pysäköinnin tarpeita. Kaavamuutosta valmistellaan kaupungin aloitteesta ja se perustuu vuonna 2012 hyväksytyn Joensuun keskustan osayleiskaavan linjauksiin.

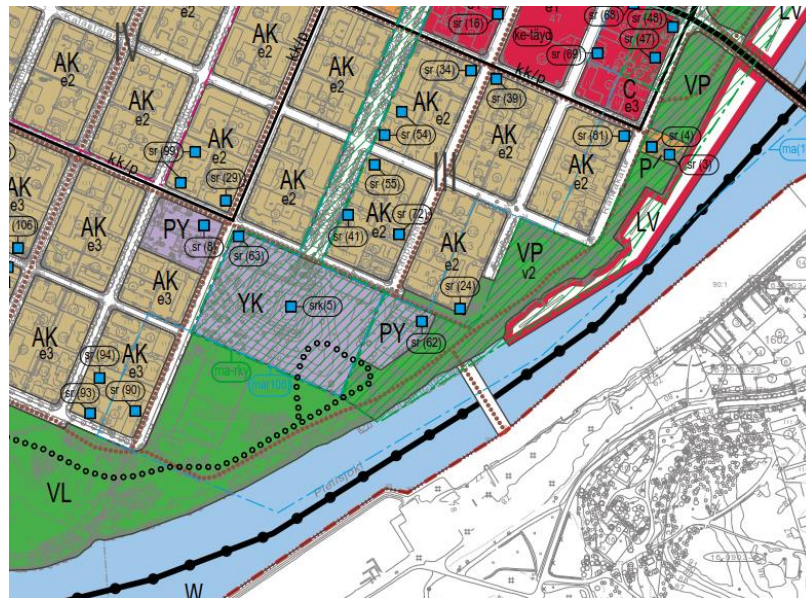
## Suunnittelutilanne

### Maakuntakaava

Alueella on voimassa Pohjois-Karjalan maakuntakaava, joka on laadittu useassa vaiheessa. Maakuntakaavassa suunnittelualue on taajamatoimintojen aluetta (A). Se kuuluu kulttuuriympäristön tai maiseman vaalimisen kannalta tärkeään alueeseen (ma) ja kaupunkikeskustan kehittämisen kohdealueeseen (kk-1). Maakuntakaava 2040:n laadinta on aloitettu.

### Joensuun keskustan osayleiskaava (2012)

Keskustan osayleiskaava on ohjeena muutettaessa alueen asemakaavaa. Ranta-alueet on osoitettu erilaisiksi virkistysalueiksi. Rantakatu-Papinkatu ajoyhteys on merkitty poistettavaksi. Kirkon alue on osoitettu säilyväksi ennallaan. Päiväkodin alueen laajentaminen on mahdollista. Joensuun kirkko, sen tontilla sijaitseva muuntajarakennus ja Gävlenlinna on merkitty suojeltaviksi rakennuksiksi (merkinnät sr ja srk). Rantaan on merkitty venesatama (LV) ja joelle laivaväylä. Alueen halki kulkee tärkeitä jalankulun, pyöräilyn ja ulkoilun reittejä. Pääosa suunnittelualueesta kuuluu valtakunnallisesti arvokkaaseen rakennettuun kulttuuriympäristön (ma-rky) ja arvokkaaseen miljöokohteeseen (ma-108).



*Ote Joensuun keskustan osayleiskaavasta.*

### Asemakaava

Valtaosalla aluetta on voimassa vanha vuonna 1962 hyväksytty asemakaava. Osalla aluetta ovat voimassa kaavat vuosilta 1980, 1991 ja 2011. Kaavat ovat valtaosaltaan toteutuneet.

### Muu suunnittelu

Suunnittelualueen puistoista, kaduista ja muista yleisistä alueista laaditaan yleissuunnitelma yhtä aikaa asemakaavan muutoksen kanssa. Suunnitelman laatii SITO Oy, vastuuhenkilönään maisema-arkkitehti Marja Oittinen.

## Arvioitavat vaikutukset

Vaikutusten arvioinnissa asetetaan rinnakkain oleva tilanne ja kaavamutoksen mahdollistama tilanne. Valmistelun yhteydessä arvioidaan kaavamutoksen vaikutuksia mm. ympäröiviin alueisiin, kaupunkikuvaan, kulttuuri- ja rakennushistoriallisiin arvoihin, liikenne- ja pysäköintijärjestelyihin ja kaupungin strategioihin. Vaikutukset raportoidaan kaavaselostuksessa.

## Osalliset

Osallisia ovat kaikki ne, joiden asumiseen, työntekoon tai muihin oloihin kaava saattaa huomattavasti vaikuttaa sekä viranomaiset ja yhteisöt, joiden toimialaa suunnittelussa käsitellään:

- kaava-alueen ja lähiympäristön kiinteistönomistajat, asukkaat, työntekijät ja yritykset
- Pohjois-Karjalan ELY-keskus
- Museovirasto
- Itä-Suomen poliisilaitos
- Joensuun kaupungin hallintokunnat ja yhtiöt
- teknisten verkkojen haltijat
- Joensuun seudun luonnonystävät ry
- Joensuun kaupunkikeskustayhdistys ry
- Pohjois-Karjalan maakuntaliitto

## Aikataulu, osallistuminen ja vuorovaikutus

Osallistumis- ja arviointisuunnitelma (OAS) pidetään nähtävillä 15.6. – 24.7.2017 alla ilmoitetuissa paikoissa. Kaavamuutoksen käynnistysvaiheessa pidetään Avoimet ovet –tyyppinen tilaisuus Rantapuistossa Gävlenlinnan päiväkodin kohdalla maanantaina 19.6.2017 klo 15-19. Samassa tilaisuudessa keskustellaan alueen puistojen, katujen ja muiden yleisten alueiden suunnittelusta ja alustavista luonnoksista. Kaavahankkeen ja muun suunnittelun käynnistymisestä jaetaan tiedote kaava-alueen asukkaille ja naapureille. Kaavahanke käsittelee valtakunnallisesti merkittäviä alueita. Kaavasta järjestetään MRL 66§ mukainen viranomaisneuvottelu.

Kaavaluonnos kaavaselostuksineen pidetään nähtävillä arviolta loppuvuodesta 2017 alla ilmoitetuissa paikoissa. Luonnosvaiheessa pidetään yleisötilaisuus, jossa esitellään sekä kaavaluonnosta että yleisten alueiden suunnitelmia. Näistä ilmoitetaan kunnallisissa ilmoituslehdissä ja kaupungin internetsivuilla.

Kaupunkirakennelautakunta päättää asemakaavaehdotuksen nähtävillä asettamisesta. Kaavaehdotus pidettäneen nähtävillä keväällä 2018. Nähtävilläoloajasta (30 vrk) ilmoitetaan kunnallisissa ilmoituslehdissä ja kaupungin internetsivuilla. Kaupunginvaltuuston päätettäväksi kaavaehdotus tulee kesällä 2018.

Kaavahankkeen asiakirjat ovat edellä kuvatuissa vaiheissa nähtävillä seuraavissa paikoissa:

- kaupunkirakennepalvelut, Muuntamontie 5 (kiinni 8.7.-23.7.2017)
- Joensuun kaupungintalo, Rantakatu 20
- Internet: [www.joensuu.fi/kaavoitus](http://www.joensuu.fi/kaavoitus)

Kaikissa edellä kuvatuissa vaiheissa on mahdollisuus lausua kirjallisesti tai suullisesti mielipide asiasta. Mielipiteet ja ehdotusvaiheessa muistutukset toimitetaan kaupunkirakennepalveluiden kaavoitukseen, osoite Muuntamontie 5, 80100 Joensuu tai sähköpostitse osoitteeseen [kaavoitus@jns.fi](mailto:kaavoitus@jns.fi). Kaupunginvaltuuston kaavan hyväksymistä koskevasta päätöksestä on mahdollista valittaa Itä-Suomen hallinto-oikeuteen.

## Yhteystiedot

Kaavan laatii Joensuun kaupungin kaupunkirakennepalvelut.

Yhteyshenkilöt:

- maankäytön suunnittelija Jukka Haltilahti (kaavan laatija)  
puh. 050 5530 353, sähköposti [jukka.haltilahti@jns.fi](mailto:jukka.haltilahti@jns.fi)
- suunnitteluavustaja Kaija Kinnunen  
puh. 050 409 2127, sähköposti [kaija.kinnunen@jns.fi](mailto:kaija.kinnunen@jns.fi)

Internet-sivu, josta voi seurata kaavoitusta: [www.joensuu.fi/kaavoitus](http://www.joensuu.fi/kaavoitus)

