



Joensuun kaupunki

Repokallion asemakaavan maisemaselvitys

31.8.2012



1. JOHDANTO

1.1 SELVITYSALUE

Repokallion virkistysalue sijaitsee Joensuun keskustan eteläpuolella. Aluetta ympäröi lännessä ja pohjoisessa asutus ja pienteollisuusalue, idässä alue rajoittuu Imatrantiehen ja etelässä junarataan. Läheisiltä asuinalueilta saapuu useita ulkoilureittejä alueelle. Ulkoilumaastot jatkuvat pohjoiseen kohti Pielisjokea sekä etelässä Ketunpesiä ja Pyhäselän rannalle.

Repokalliolla on valaistut, 1,3km ja 4,2 km kuntolenkit. Alueelta johtavat ulkoiluyhteydet ympäröiville asuinalueille Niinivaaralle, Nepenmäelle, Hukanhaudalle, Opottan ja Karhumäen sekä liksenvaaran suuntaan. Talvisin alueella on latuverkosto. Vestinkalliolle on sijoitettu kuntoiluvälineitä.

Repokallio kuuluu Niinivaaran selännealueeseen. Alue on kumpuilevaa kangasmetsää, jossa on kosteita suopainanteita. Kumpuilevuus tuo vaihtelua myös alueen maisemakuvaan vaihtelevan luontotyypin myötä.

Alueen maasto on vaihtelevaa. Reuna-alueilla sekä selänteen notkoissa on kosteita maita, joilla kasvaa lehtipuuta sekä kosteikko- tai suokasvillisuutta. Selänteen alarinteillä kasvillisuus on tyypillisesti kuusivaltaista kangasmetsää ja korkeimmilla maastonkohdilla kuivaa mäntykangasta.

1.2 AINEISTO JA MENETELMÄT

Työ on laadittu karttatyöskentelynä käytettävissä olleen lähtöaineiston pohjalta. Lähtöaineisto on lueteltu raportin lopussa. Maastotarkastelu on suoritettu alkukesällä 2012 koko alueelle kattavasti ja keskittyty erityisesti tulossa oleviin maankäytön muutosalueisiin. Selvityksessä on tarkasteltu alueen maisemarakennetta, maisemallisia erityispiirteitä sekä maisema-arvoja. Tuloksena on laadittu maisema-analyysi yleispiirteisine suosituksineen. Analyysissä on tarkasteltu maiseman sietokykyä suunnitellun maankäytön aiheuttamien muutosten osalta.

Selvityksen laatimisesta on vastannut Eriksson Arkkitehdit Oy:ssä maisema-arkkitehti Maarit Suomenkorpi. Työssä ovat avustaneet ympäristösuunnittelija Niina Matkala sekä maisema-arkkitehti Anna Böhling.

Työtä ohjausryhmään ovat kuuluneet Joensuun kaupungilta maankäytön suunnittelijat Jukka Haltilahti ja Vesa Huohvanainen, maankäyttöinsinööri Kalle Sivén sekä kaavoitusarkkitehti Katarina Surakka. Pohjois-Karjalan elinkeino- liikenne- ja ympäristökeskuksesta ohjausryhmään ovat kuuluneet ylitarkastaja Mika Pirinen, maankäyttöinsinööri Heimo Liikamaa sekä luonnonsuojelun tarkastaja Ari Lyytikäinen.



1.3 SELOSTUKSEN SISÄLLYSLUETTELO

1. JOHDANTO.....	2
1.1 <i>Selvitysalue</i>	2
1.2 <i>Aineisto ja menetelmät</i>	2
1.3 <i>Selostuksen sisällysluettelo</i>	3
2. MAISEMA.....	4
2.1 <i>Maisemamaakunta</i>	4
2.2 <i>Maisemarakenne</i>	4
2.3 <i>Pienilmasto</i>	6
2.4 <i>Maisemakuva</i>	6
2.5 <i>Maisema-arvot</i>	10
3. YHTEENVETO.....	14
3.1 <i>Suosituksset</i>	14



2. MAISEMA

2.1 MAISEMAMAAKUNTA

Repolan asemakaava-alue sijaitsee Itäiseen Järvi-Suomi -maisemamaakunnan ja Vaara-Karjalan maisemamaakunnan rajan tuntumassa. Suunnittelualue sijaitsee kuitenkin kokonaisuudessaan Itäisessä Järvi-Suomessa ja tarkemmin määriteltynä Pohjois-Karjalan järvisuudulla.

Itäinen Järvi-Suomi on laaja, maisemallisesti suurin piirtein yhtenäinen laakea alue. Maasto on kuitenkin pienipiirteisyydessään hyvinkin vaihtelevaa. Suhteelliset korkeuserot jäävät kuitenkin yleensä alle 50 metriin. Vaakasuora penepilaani (puolitasanko) ja ruhjalaaksojen rikkoma kallioperä on mahdollistanut maisemamaakuntaa hallitsevien, lukemattomien matalien ja sokkeloisten järvien ja vesireittien synnyn. Metsämaat ovat alueella keskinkertaisia ja karuhkoja. Yleisimpiä ovat mustikkatyypin kuusikot, mutta kuivahkot puolukkatyypin mäntykankaat ovat myös hyvin tavallisia. Harju- ja hiekkamailla metsät karuuntuvat usein kanervaisiksi mäntynummiksi.

Pohjois-Karjalan järvisuutu on maaperältään ehkä maisemamaakunnan vaihtelevinta. Alueella sijaitsee vieretysten sekä hyvin karuja että hyvin viljavia maita. Pinnanmuodoiltaan alue on se sijaan hyvin tasaista. loivasti kumpuilevaa aluetta. Seutua hallitsee laajat ja vähäsaariset Oriveden, Pyhäselän ja Höytiäisen selkävedet. Niitä puolestaan ympäröivät huomattavan laajat Il Salpausselän reunamuodostumaan liittyvät harjumuodostumat, kuten selänteiden, harjulaaksot, nummimaiset deltat sekä niihin liittyvät rantakerrostumat. Harjumuodostumien määrä on alueelle maamme huippuluokkaa.

Kylät ovat sijoittuneet vesireittien varsille sekä solmukohtiin matalille rantaselänteille tai rantapeltojen ja selännealueiden välivyöhykkeille. Vesiväylät ovat houkutteleet jotkut kylät aivan rantaan. Tyypillistä ja perinteisintä asutusta on mäki- ja vaara-asutus, jossa talot peltoineen sijaitsevat ilmasto- ja maaperäoloiltaan edullisimpien mäkien lailla.

Itäsuomalainen kylä on tyypillisimmillään harva. Talot ovat omien peltöjen ympäröimiä: pihapiiri on joko avoin tai osioittain sulkeutunut. Pihakuuset ovat tavallisia. Kaskeamisen ja karjan laidunnuksen vaikutukset näkyvät edelleen kylien ympäristössä valoisien koivikoiden ja lepikoiden muodossa.

2.2 MAISEMARAKENNE

Alue kuuluu luode-kaakko suuntaiseen Niinivaaran luode-kaakko-suuntaiseen selännealueeseen Pyhäselän ja Kontiosuon laakson välissä. Selänteiden lakialueet kohoavat yli 110 metriä meren pinnasta. korkein kohta sijaitsee alueen kaakkoisosassa 107,5 mmp. Koillisosassa aluetta maasto on asutuksen kohdalla noin 82 mmp. Suhteellinen korkeusero alueella on siten 25 metriä.

Pohjoisessa sijaitsee pieni asuinalue selänteiden ja laakson vaihtumisvyöhykkeellä.

Topografialtaan alue on vaihtelevaa, kumpuilevaa metsämaata, jonka painanteissa on kosteita soita. Alueen länsiosassa on selänteiden keskellä pienialainen luode-kaakko-suuntainen laakso-painauma, josta pintavedet virtaavat pohjoiseen kohti Pielisjokea. Sen viljava maaperä on hyödynnetty mm. viljelyalstoina.

Valuma-alueet

Selvitysalue kuuluu Vuoksen vesistöalueeseen. Alueen pintavedet laskevat alueen keskiosissa sijaitsevaan metsäisen suopainanteeseen ja osin sen kautta itään kohti Kontiosuota sekä alueen etelä- ja länsipuolella kohti pohjoista laskeviin ojiin. Ojat yhdistyvät Repokallion kaava-alueen pohjoisosassa yhdeksi laskuojaksi, jota pitkin valumavedet laskevat selvitysalueen pohjoispuolella sijaitsevan Varaslammen kautta Pielisjokeen.

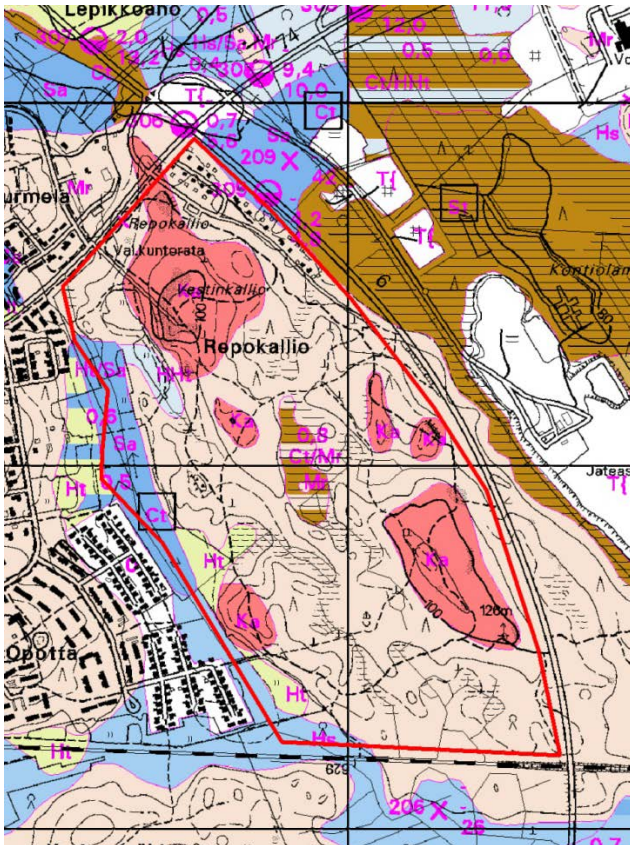
Vesitalous

Selvitysalueella ei sijaitse vesistöjä tai pohjavesialueita.

Maaperä

Pääosa alueesta on moreeniselännettä, korkeimmat kohdat ovat kalliota. Notkossa alueen keskiosassa on turvekerrostumia. Alueen länsirajalla maaperä on savea, samoin koillisessa ja idässä alue rajautuu savi ja turvemaihin.

Alueelle on laadittu erillinen rakennettavuusselvitys. Yleisesti ottaen huonosti rakentamiseen soveltuvat eloperäiset maat (turve, lieju), hienojakoiset maat (savi, hiesu, hieno hieta), jota sijaitsee laaksoissa ja painanteissa. Näitä alueita on selvitysalueella suhteellisen vähän ja alueet sijaitsevat selvitysalueen länsirajalla, jossa maaperä on savea. Moreeniselänteellä sijaitseva savikerrostuma lienee kuitenkin kohtuullisen ohut. Parhaiten rakentamiseen ja aktiiviseen virkistykseen soveltuvat moreeni ja karkearakeiset maa-ainekset, joita sijaitsee selännealueilla, jota suurin osa alueesta on.



Kuvat: Vasemmalla ote maaperäkartasta (GTK 2012) ja oikealla ote maaperä- ja rakennettavuusaluekartasta



2.3 PIENILMASTO

Asuinympäristön sekä virkistysalueen mukavuuteen vaikuttaa alueen pienilmasto. Pienilmastoon vaikuttavia tekijöitä ovat alueen maalaji ja maaperän kosteus, korkeussuhteet, rinteiden ilmansuunta, valoisuus/varjoisuus sekä tuulisuus. Karkeajakoiset maalajit ovat vettäläpäiseviä ja sitovat lämpöä. Siten niiden alueelle muodostuu lämmin pienilmasto. Kaakkois-, etelä- ja länsirinteet ovat paisteisempia ja siten lämpimiä. Puusto tarjoaa suojaa tuulelta, joka viilentää pienilmastoa.

Epäedullisimpia ovat alavat hienojakoisesta maa-aineksesta muodostuvat laaksot sekä varjoiset pohjoisrinteet. Hienojakoinen maa-aines pidättää vettä ja muodostaa kostean ja kylmän pienilmaston. Samoin varjoiset ja siten kylmät pohjoisrinteet ovat viileitä ja epäedullisia asumiseen ja aktiiviseen virkistykseen.



Kuva: Alueen nykyisiin virkistystoimintoihin kuuluva kuntovälineryhmä.

2.4 MAISEMAKUVA

Näkymät ja reunavyöhykkeet

Alue on metsäistä kangasmaastoa. Avoimia alueita on hyvin vähän ja ne ovat pienialaisia. Alueen ainoat laajemmat näkymät avautuvat lounaassa sijaitseville pienialaisille aukeille. Aukeiden takana näkyvät läheiset asuinalueet. Ulkoilureitin varrelta avautuvat näkymät tuovat kuitenkin osaltaan arvokasta vaihtelua maisemakuvaan ja taustalla häämöttävä asuinalue saattaa tuoda turvallisuuden tunnetta metsäisessä ympäristössä liikkujalle. Aktiivisessa virkistysympäristössä asutuksen näkyvä läsnäolo on paikoin eduksi. Eteläisin osa avointa aluetta ei ole viljelykäytössä, vaan on pusikoitunut.



Kuva: Ulkoilureitin varrelta avautuva näkymä kohti lännessä sijaitsevia asuinalueita.

Metsäisen alueen maisemakuvaan vaikuttavat kuitenkin monet metsän visuaaliset piirteet. Alue tarjoaa ihanteellisen vaihtelevan ulkoiluympäristön. Kumpuileva maasto ja useat eri luontotyytit monipuolistavat myös maisemakuva. Alueella on reheviä kosteikkoja ja soita, kaunista lehtimetsää, vaihtelevaa sekametsää, komeaa kuusivaltaista kangasta sekä kuivempaa mäntykangasta. Lisäksi alueella on kivikoita, siirtolohkareita sekä kookkaita, komeita puita sekä puulajeja maisemaa rikastuttamassa. Alueelle on jopa toteutettu aarnimetsäalue, jonka kehitykseen ei ole sen perustamisen jälkeen kajottu. Kasvillisuus ja ympäristö on siten erityisen monipuolista ja tarjoaa mahdollisuudet myös monenlaisiin luontokokemuksiin, luontoon tutustumiseen sekä opiskeluun.

Pohjoisessa sijaitsee harvarakenteinen asuinalue. Rakennusten välissä on joutomaita. Repokalliontien kaarteeseen sisään jäävä alue on yhtenäisempi ja tiiviimpi. Liikennemelu on alueella häiritsevä tekijä. Alue sijaitsee vilkkaan Imatrantien varressa, jolloin itäisen reunametsän merkitys korostuu.



Kuva: Repokalliontien varrella sijaitsevia asuinrakennuksia.



Kuva: Tonttien välissä sijaitsee joutomaita.

Maamerkit

Maamerkit ovat alueen maisemassa keskeisesti erottuvia kohteita, joiden avulla kulkija voi paikallistaa sijaintinsa ja orientoitua alueeseen. Alueen maamerkkeinä toimivat mm. kookkaat yksittäispuut ja puuryhmät, kivikot ja siirtolohkareet. Alueelle on myös toteutettu metsätaitorataan liittyviä kylttejä sekä reitin varrella oleviin kantoihin on veistetty hauskoja eläinhahmoja.



Kuva: Alueella on paljon kivikoita sekä yksittäisiä kiviä ja siirtolohkareita, joita voidaan maisemassa korostaa.



Kuvat: Ihastuttavia eläinhahmoja ulkoilureitin varrella.



Maisemahäiriöt

Maisemahäiriöt ovat alkuperäiseen maisemaan tehtyjä tai muiden toimintojen seurauksena muodostuneita muutoksia, jotka useimmiten tekevät maisemakuvasta jäsenymättömän tai maisemakuvallisesti ruman.

Repokalliolla sijaitsee kaksi korkeaa telemastoa, jotka näkyvät varsin etäälle kaukomaisemassakin. Lisäksi pohjoisosassa on verkkoaidalla rajattu varasto-/huoltoalue.



Kuvat: Varastoalueen osin kaatunut verkkoaita ja mm. risu-/puu sekä hiekkakasat näyttävät maisemakuvassa epäsiisteiltä. Telemastot hallitsevat lähialueensa lisäksi myös kaukomaisemaa.

2.5 MAISEMA-ARVOT

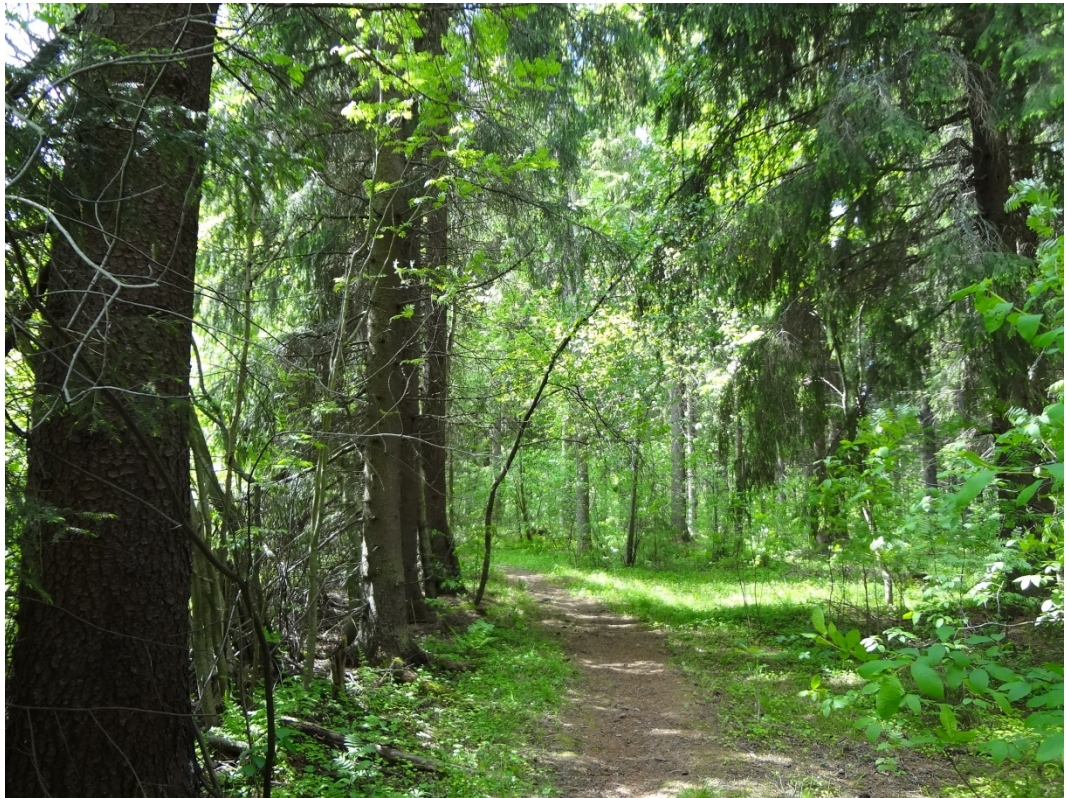
Alueen maisemalliset arvot liittyvät rikkaaseen luontoon ja maisemakuvaan.

Kulttuurihistoriallisesti merkittävät ympäristöt ja arvokkaat rakennukset

Alueella ei sijaitse tiedossa olevia kulttuurihistoriallisesti merkittäviä ympäristöjä tai arvokkaita rakennuksia.

Kiinteät muinaisjäännökset

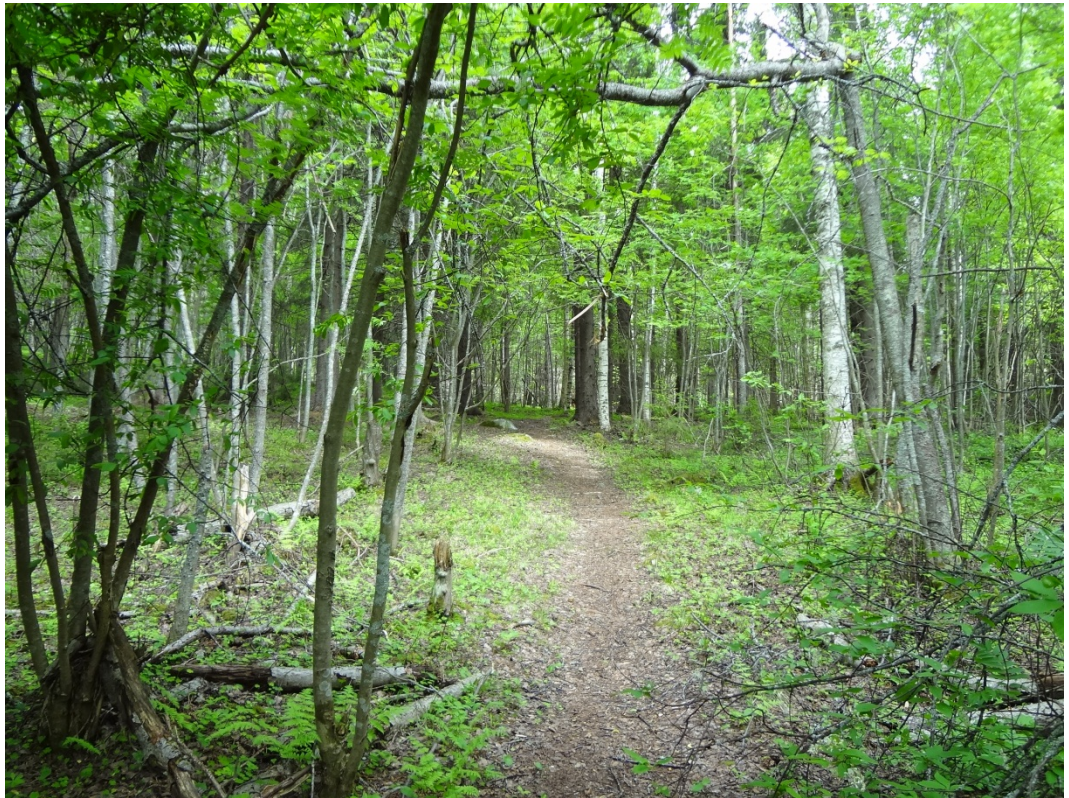
Museoviraston muinaisjäännösrekisterin mukaan selvitysalueella ei ole tiedossa olevia muinaisjäännöksiä tai kulttuuriperintökohteita.



Kuvat: Puurivistön reunustama polku alueen luoteisosassa. Laaksojen rehevää kasvillisuutta ja kauniita puronvarsia.



Kuvat: Rehevä kosteikko ja nuorta koivikkoa lännessä.



Kuvat: Alueen luontotyytit ja maisemakuva vaihtelevat suuresti.



3. YHTEENVETO

Alueen maisemallisesti ja luonnon kannalta rikas ympäristö on vaalimisen arvoinen. Vaihtelevaa lajistoa ja maisemakuvaa kannattaa ylläpitää ja kehittää tarvittavin toimenpitein. Ympäristön tarjoamia mahdollisuuksia kannattaa hyödyntää laajemmin virkistyskäytössä. Reunametsät erityisesti päätien varrella ovat tärkeitä ja niitä tulee kehittää suojaaviksi.

Alueen mahdollisen lisärakentamisen alueet keskittyvät pohjoisessa olevan pientaloalueen täydennysrakentamiseen ja laajentamiseen sekä mahdollisten uusien alueiden toteutukseen alueen pohjois-, länsi- ja eteläreunoille.



Kuva: Aarnimetsää alueen koillisosassa.

3.1 SUOSITUKSET

Olemassa olevat rakennetut alueet

Parhaiten rakentamisen aiheuttamia muutoksia sietävät olemassa olevat rakennetut alueet, vanhan alueen luonne ja arvot huomioiden.

Pohjoisessa olevan pientaloalueen täydennysrakentaminen aiheuttaa vähiten maisemallisia vaikutuksia. Alue on jo rakentamisen piirissä ja maisemallisia arvoja on vähän. Rakennetut alueet ulkoilumetsän läheisyydessä lisäävät myös turvallisuuden tunnetta. Liikennemelu on tosin alueen asuin ympäristön viihtyisyyteen negatiivisesti vaikuttava tekijä. Alueen vähäinen laajentaminen myös Repokalliontien toiselle puolelle on mahdollista, mutta johtaa helposti ulkoilureittien ja paikoitusalueiden siirtoon.



Mahdolliset uudet asuinalueet

Parhaiten alueella rakentamiseen sopisivat loivat etelä- ja länsirinteet alueen länsi- ja eteläosissa. Näille alueille voidaan johtaa tieyhteydet pohjoisesta tai lounaasta. Valtaosa maisemallisista arvoista voidaan säilyttää ja Repokallion keskiosa pitää yhtenäisenä virkistysalueena. Kovin laajamittaisena uutta asuinrakentamista ei kuitenkaan ole syytä toteuttaa, sillä se kaventaa alueen monipuolista luonto- ja maisemakokemusten tarjontaa ja pienentää virkistykseen käytössä olevaa aluetta. Myös luontevien latureittien jatkuminen alueelta ympäröiville seuduille saattaa vaikeutua.

Metsäiset alueet

Alueen metsäinen ja kumpuileva maasto sietää hyvin rakentamisen sekä aktiivisen virkistyskäytön aiheuttamia muutoksia ja näkyvät vaikutukset ovat paikallisia. Uusien teiden toteutus rakentamisen välillisenä vaikutuksena aiheuttaa näilläkin alueilla laajempia vaikutuksia. Uusia rakentamattomia alueita etäällä olemassa olevasta yhdyskuntarakenteesta ei ole suositeltavaa ottaa käyttöön, vaikka alueen olosuhteet olisivatkin hyvät. Laajat yhtenäiset rakentamattomat metsäalueet ovat edullisempia niin maiseman, virkistyksen kuin luonnon kannalta.

Virkistyksen kannalta alueella olevia toimintoja kannattaa ylläpitää ja kehittää. Alueella sijaitsevat on luontopolku sekä metsätaitorata tarjoavat omatoimisia luontoon tutustumismahdollisuuksia ja hyödyntävät jo nykyään alueen monipuolista luontoa. Taitorata tarjoaa tietoa puulajeista, metsätyypeistä ja metsänhoidosta aina luonnontilaiseen metsään asti. Näitä toimintoja kannattaa ylläpitää ja kehittää. Hauskana yksityiskohtana olivat koillisessa kuntoradan viereen kannoista veistetyt metsissä tavattavat eläinhahmot. Vastaavat ideat kiinnostavat etenkin lapsia, mutta myös aikuisia.

Paikoittain alueella kasvaa komeita ja kookkaita puita ja sijaitsee kivikkoja tai suuria siirtolohkareita. Näitä voitaisiin korostaa maisemassa. Lisäksi kuntoreitin varrelta voidaan nostaa esille vaihtelua tuovaa kasvillisuutta, kuten pihlajaryhmiä ja saniaiskasvustoja, joita sijaitsi siellä täällä reitti varrella. Korostamista voidaan tehdä harventamalla ja poistamalla muuta kasvillisuutta kohteiden ympäriltä. Poikkeavat ja korostetut elementit rikastuttavat edelleen alueen maisemakuvaa ja tuovat esiin sen parhaita piirteitä.

Monikerroksellinen, ikivihreä puusto suojaa virkistysaluetta liikennemelulta sekä pölyltä. Idässä päätien varressa olevaa metsänreunaa on suositeltavaa kehittää siihen suuntaan. Samoin metsänreuna avointen alueiden suuntaan on visuaalisesti kaunein, kun se sisältää kerrostuvaa pensas- ja lehtipuukasvustoa, joka pehmentää metsänreunaa.



Kuva: Päätien varren reunametsää on suositeltavaa kehittää monikerroksisena ja ikivihreänä.

Maaston korkeimmat kohdat

Maaston korkeimmilla kohdilla, selänteiden lakialueilla sekä kallioisilla, jyrkillä, kuivilla rinteillä tapahtuvat muutokset voivat aiheuttaa laajallekin näkyviä muutoksia maisemassa. Kaukomaisemassa näkymät kohdistuvat maaston korkeimpiin kohtiin, jotka muodostavat maiseman silhuetin. Silhuetti tulisi säilyttää puustoisena, jotta kaukomaisemassa maisemakuva hahmottuu eheänä.

Maaston korkeimmat kohdat ovat myös vedenjakaja-alueita, joilta pintavedet valuvat aina alemmaksi maastoon. Siten ne ovat kuivempia ja alttiimpia muutoksille. Rakentamisen aiheuttama kuivuminen vettä läpäisemättömän pinnan lisääntyessä saattaa johtaa kasvillisuuskuolemiin ja siten näkyviin muutoksiin. Muutoksista toipuminen on myös hitaampaa kuivilla alueilla. Rakentaminen ei siten ole maiseman kannalta suositeltavaa.

Korkeat ja kuivat kohta on kuitenkin oleskelun kannalta miellyttävän lämmin, eivätkä esimerkiksi kosteilla alueilla viihtyvät hyttyset juuri ole vaivaksi. Vestinkalliolle sijoitettu liikuntapaikka kuntoiluvälineineen on siten hyvällä paikalla. Kuntoilutarjontaa kannattaa monipuolistaa.

Maaston alavimmat kohdat

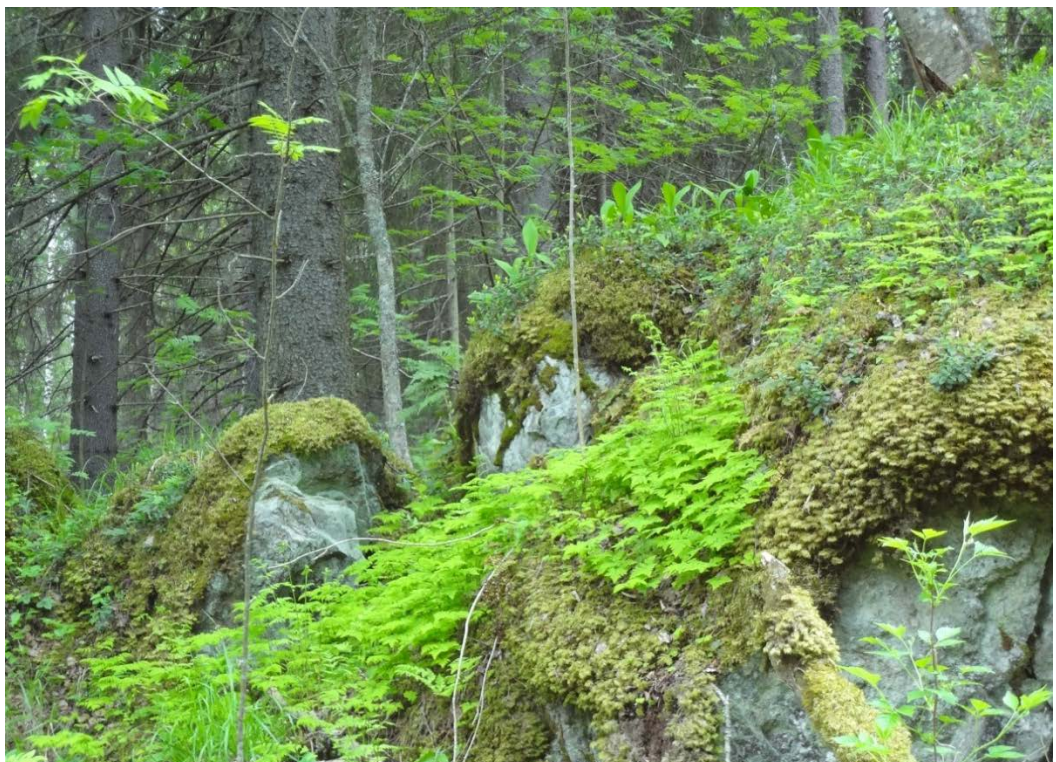
Alueen laaksoissa on soita ja kosteikkoja, joiden kylmä ja kostea ympäristö ei ole asunon ja oleskelun kannalta miellyttävä. Alueiden rakentaminen edellyttää maaperän muokkausta, kuivatusta ja täyttöö ja siten aiheuttaa muutoksia maisemaan. Rakentaminen ei siten ole maiseman kannalta suositeltavaa.

Kosteikot tarjoavat kuitenkin omanlaisensa luonnon ja niitä kannattaa hyödyntää suuntaamalla niille reittejä tai luontopolkuja pitkospuin.

Avoimet alueet

Avoimet alueet ovat herkkiä muutoksille ja muutokset näkyvät maisemakuvassa. Avautuvat näkymät ovat osa maisemallisia arvoja ja näkymät rikastuttavat virkistysympäris-

töä. Koska alueella ei kuitenkaan sijaitse kulttuuriarvoja, voidaan avoimia alueita ja niiden reunavyöhykkeitä käsitellä vapaammin. Viljelypalstat sekä maisemaniityt ovat alueelle soveltuvia näkymiä tarjoavia aukeita. Avoimien alueiden pusikoitumista kannattaa ehkäistä ja muodostaa kauniita, kukkivia maisemaniittyjä. Mahdollisuuksien mukaan kestäväälle, riittävän kuivalle maaperälle soveltuvat myös avoimet rakennetut puistot leikkipaikkoineen. Myös erilaiset maisemataideteokset ovat alueille soveliaita.



Kuvat: Kauniita pihlajia sekä yksityiskohtia kasvillisuudesta ulkoilureitin varrella.



LIITTEET

Maisemarakenne

Maiseman erityispiirteet

Analyysi

LÄHTEET

Painetut lähteet

- Joensuun seudun yleiskaava 2020
- Joensuun seudun yleiskaava 2020. Kulttuuriympäristöselvitys. Eno, Joensuu, Kontiolahti, Liperi, Outokumpu, Polvijärvi, Pyhäselkä. Outi Suoranta. Tekninen virasto, kaavoitus. 30.11.2005.
- Maisemanhoito. Maisema-alue työryhmän mietintö I. Ympäristöministeriö, Ympäristönsuojeluosasto, mietintö 66/1992. 1993.
- Joensuun kaupungin maaperä- ja rakennettavuusselvitys 1984.

Karttalähteet

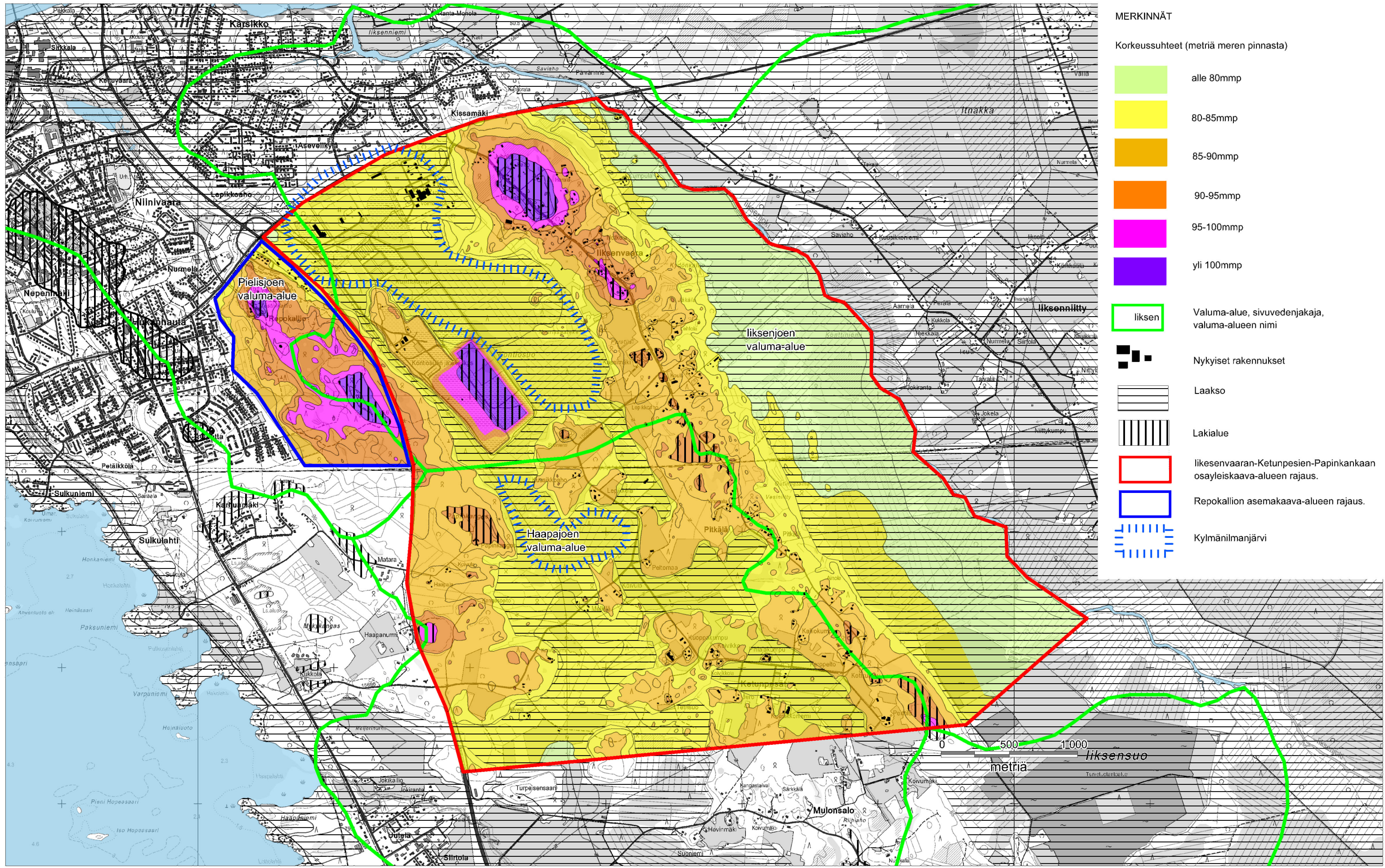
- Maastotietokanta. Maanmittauslaitos

Internet –lähteet

- www.gtk.fi
- [www.ilmastopas.fi /SYKE|Aalto-yliopisto,YTK|Ilmatieteen laitos](http://www.ilmastopas.fi/SYKE|Aalto-yliopisto,YTK|Ilmatieteen laitos)
- www.windfinder.com

Valokuvat

- Eriksson Arkkitehdit Oy



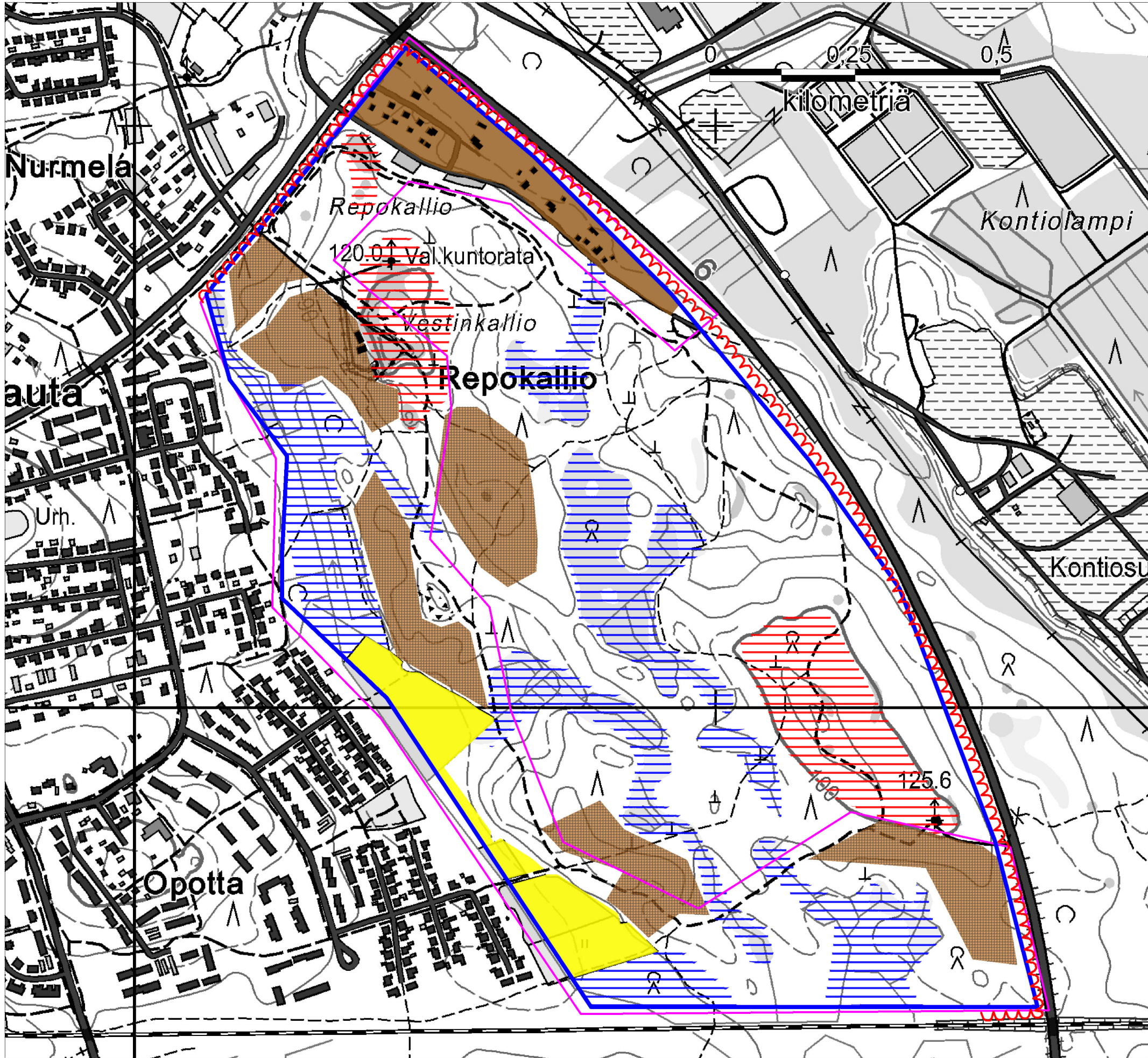
- MERKINNÄT**
- Korkeussuhteet (metriä meren pinnasta)
- alle 80mmp
 - 80-85mmp
 - 85-90mmp
 - 90-95mmp
 - 95-100mmp
 - yli 100mmp
- Iksen Valuma-alue, sivuvedenjakaja, valuma-alueen nimi
- Nykyiset rakennukset
- Laakso
- Lakialue
- Iksensuon-Ketunpesien-Papinkankaan osayleiskaava-alueen rajaus.
- Repokallion asemakaava-alueen rajaus.
- Kylmänilmanjärvi

IIKSENSVAARAN-KETUNPESIEN-PAPINKANKAAN OSAYLEISKAAVA

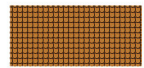
REPOKALLION ASEMAKAAVA

MAISEMARAKENNE

1:25 000



Olemassa olevat rakennetut alueet. Täydennys- ja uudisrakentaminen. Vähäisimmät vaikutukset maisemaan.



Maiseman kannalta parhaiten uudisrakentamiseen soveltuvat ja hyvin muutoksia sietävät alueet.



Metsäiset, muutoksia sietävät alueet, jotka soveltuvat hyvin aktiiviseen virkistykseen. Rakentamiselle ei ole maisemallista estettä, mutta olosuhteet eivät ole yhtä edullisia.



Maaston korkeimmat kohdat, kuivat ja kallioiset alueet, jotka sietävät heikosti muutoksia. Rakentaminen saattaa aiheuttaa kauas näkyviä muutoksia.



Maaston alavimmat kohdat, kosteat ja kylmät alueet, jotka sietävät huonosti muutoksia. Rakentaminen edellyttää maaperän muokkausta.



Avoimet alueet, jotka sietävät huonosti muutoksia.



Säilytettävä tai kehitettävä reunavyöhyke.



Tarkasteltu rakentamisen painopistealue.