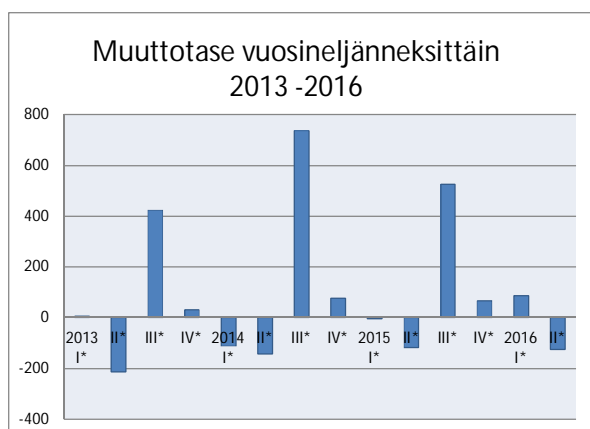
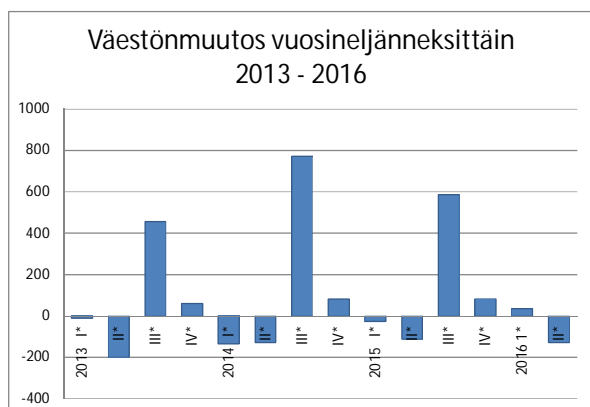


Osavuosisikatsaus 1.1. – 31.7.2016

✓ Väestömäärä kesäkuussa 75 422

Joensuun väestömäärä oli kesäkuun lopussa 75 422. Väestömäärä kasvoi edellisen vuoden kesäkuuhun nähden 481 henkilöllä. Vuodenvaihteeseen nähden asukasmäärä on laskenut 92 henkilöllä loppukevääseen ja alkukesään ajoituvan valmistuvien opiskelijoiden muuttoliikkeen johdosta.

Ennakkotietojen mukaan syntyneiden määrä tammi-kesäkuussa oli 349, kun edellisen vuoden vastaavana ajankohtana syntyneitä oli 367. Kuolleiden määrä oli 403 (384). Nettomuutto siirtolaisuus mukaan lukien oli -252 (-122).

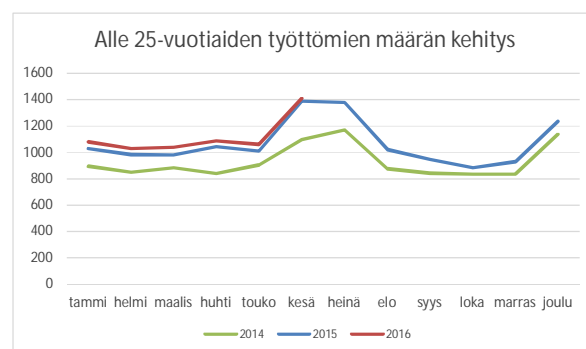
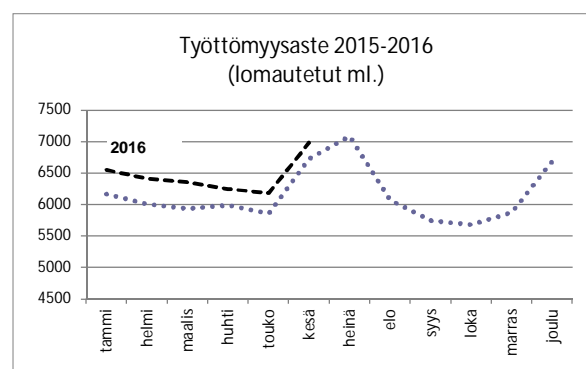


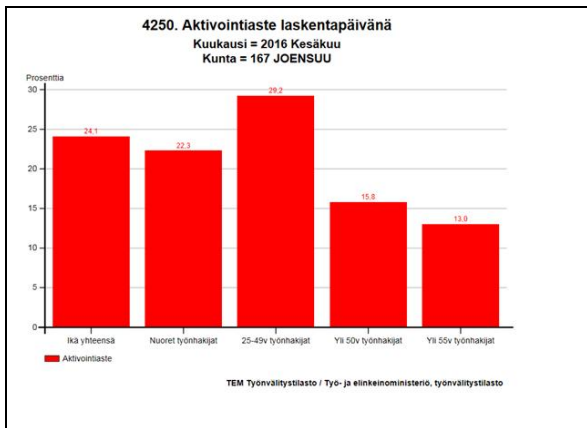
✓ Työttömyysaste kesäkuussa 19,8 %

Työttömyysaste oli kesäkuussa 19,8 %, mikä oli 0,6 % -yksikköä suurempi kuin vuoden 2015 vastaavana ajankohtana. Työttömiä työnhakijoita oli 6982 ja avoimia työpaikkoja 424.

Työttömistä työnhakijoista oli naisia 45,7 % (3189), alle 25-vuotiaita 20,2 % (1411) ja yli vuoden työttömänä olleita 30,5 % (2130). Työttömien määrä on noussut kaikissa em. ryhmissä. Suhteellisesti eniten on noussut yli vuoden työttömänä olleiden määrä (+ 394, 22,7 %)

Joensuun työttömyys on korkealla tasolla suhteessa vastaavansuuruisiin kaupunkeihin. Isoista kaupungeista vain Kotkassa oli kesäkuussa Joensuuta heikompi työllisyystilanne.





Joensuun seutukunnan työttömyysaste oli kesäkuussa 18,1 % (ed. vuonna 17,6 %).



Vuoden 2016 toteutuma kokonaisuutena lähellä talousarviota

Vuoden 2016 talousarvio on maaliskuun talousarviomuutoksen jälkeen liikelaitokset ja rahastot mukaan lukien 0,2 milj. euroa ylijäämäinen.

Heinäkuun lopun toteutumien perusteella ennustetaan, että tilikauden tulos voi kokonaisuutena muodostua hieman talousarviossa arvioitua heikommaksi.

Peruskaupungin käyttötalouden talousarvio uhkaa kokonaisuutena ylittyä erityisesti sosiaali- ja terveyspalvelujen talousarvion ylityshukan johdosta. Talousarvion toteutumiseen liittyy riskejä myös erityisesti koulutuspalveluiden sekä työllistämisen osalta. Käyttötalouden ylityspainetta pienentäneet mm. ennakoitua suurempi myyntivoittoarvio.

Kunnallisverotulokertymä jäänee talousarviossa arvioitua pienemmäksi, sen sijaan yhteisövero kertynee ennakoitua enemmän. Verotuloennusteisiin vaikuttaa merkittävästi marras- ja joulukuussa vuoden 2015 toteutuneen verotuksen perusteella tehtävät oikaisut. Valtionosuudet ovat toteutumassa talousarvion mukaisina. Korokomenot jäänevät alle talousarvion.

Liikelaitokset ovat hoitaneet tehtävänsä talousarviossa suunnitellulla tavalla ja liikelaitosten ennustetaan saavuttavan kaupunginvaltuuston niille asettamat tavoitteet.

KÄYTTÖTALOUS 1-7 kk	2016 ta	2016 tot	2015 tot	muutos %	ero 15-16 Me
Kaupunginvaltuusto	-0,3	-0,1	-0,3	-46,2	0,2
Tarkastuslautakunta	-0,1	-0,1	0,0	5,1	0,0
Kaupunginhallitus	-244,5	-143,5	-139,6	2,8	-3,9
Kaupunkirakennelk.	-5,7	-2,6	-2,6	-1,4	0,0
Sos. ja terv. tilaaja- jaosto	0,0	0,0	0,0	-109,9	0,0
Tuottajan neuvottelukunta	-0,4	-0,3	-0,2	23,9	-0,1
Varh. kasv. ja koul. ltk	-111,0	-65,0	-61,1	6,4	-3,9
Sosiaali- ja terveysltk	-1,2	1,5	1,6	-10,9	0,2
Vapaa-aikalk	-18,0	-10,5	-10,8	-2,5	0,3
Liiketoiminnan johtokunta	-0,5	-1,6	-1,6	-0,1	0,0
Jns alueellinen jäteltk	0,0	0,0	0,1	-26,9	0,0
Rak. ja ymp. ltk	-0,1	0,1	0,0	103,3	0,0
YHTEENSÄ	-381,7	-222,0	-214,5	3,5	-7,6

Tulevaisuus- ja elinkeinorahaston varat ovat kolmen omaisuudenhoitajan hoidettavana. Tulevaisuusrahaston varoja hoitaa Evli Varainhoito Oy ja Seligson & Co Oyj ja elinkeinorahaston omaisuutta Nordea Investment Management Suomi Oy. Rahastojen varat on kirjanpidollisesti eriytetty kaupungin muusta toiminnasta.

Tulevaisuusrahaston markkina-arvo per 31.7.2016 muodostuu siten, että Evlin hallinnoiman salkun arvo on 38,3 milj. euroa ja Seligsonin 31,2 milj. euroa. Nordean hallinnoiman elinkeinorahaston salkun markkina-arvo per 31.7.2016 on 19,2 milj. euroa. Lisäksi elinkeinorahastosta annettu 4,2 milj. euron lainasta Joensuun Tiedepuisto Oy:lle on jäljellä 1,46 milj. euroa.

Taulukossa on esitetty kunkin omaisuudenhoitajan salkku jaoteltuna osake- ja korkosijoituksiin ja salkut arvostettuna markkina-arvoon (pääoma + korot) per 31.7.2016:

31.7.2016	Tulevaisuusrahasto		Elinkeino- rahasto*
Markkina-arvot	EVLI	SELIGSON	NORDEA
	Me (%)	Me (%)	Me (%)
Osakkeet	7,78 (20)	8,50 (27)	4,93 (26)
Korot	30,56 (80)	22,70 (73)	14,25 (74)
Yhteensä	38,34	31,20	19,18
* Elinkeino- rahastosta annettu lainaa jäljellä 1,46 Me			

Rahastojen markkina-arvot, milj. €			
Tulevaisuusrahasto		Elinkeinorahasto	
31.3.2013	59,47	31.3.2013	17,24
30.6.	58,81	30.6.	17,04
30.9.	60,06	30.9.	17,29
31.12.	59,29	31.12.	17,65
31.3.2014	60,39	31.3.2014	17,99
30.6.	62,15	30.6.	18,57
30.9.	63,06	30.9.	18,84
31.12.	64,24	31.12.	19,19
31.3.2015	68,30	31.3.2015	20,22
30.6.	66,21	30.6.	19,62
30.9.	64,83	31.7.	19,17
31.12.	66,79	31.12.	19,71
31.3.2016	67,14	31.3.2016	19,87
30.6.	68,15	30.6.	20,20
31.7.	69,54	31.7.	20,64



Henkilötyökuukaudet heinäkuussa

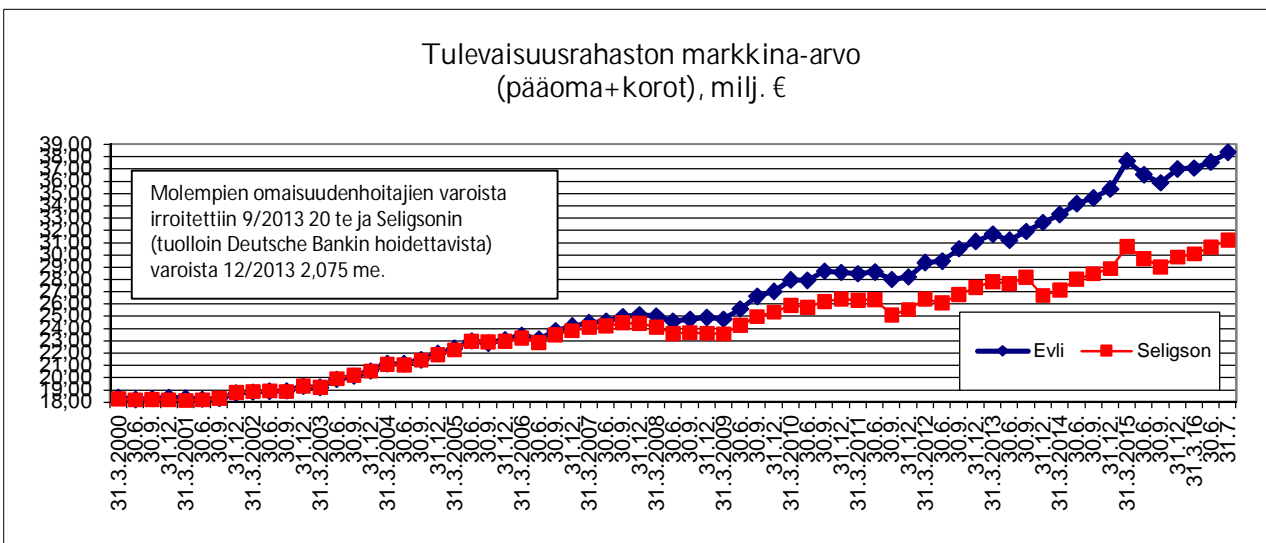
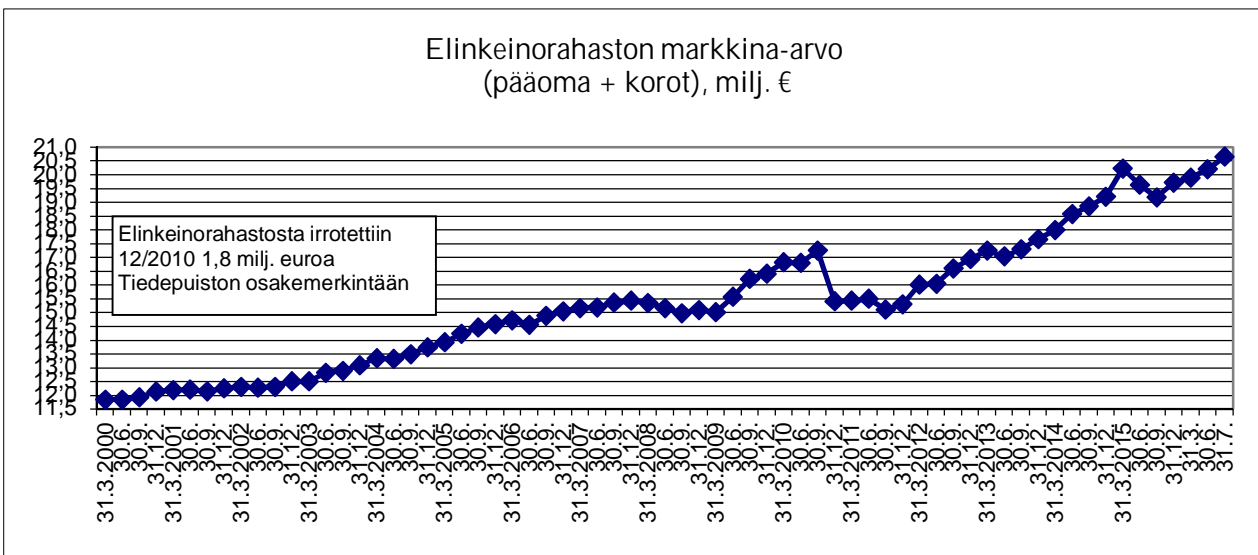
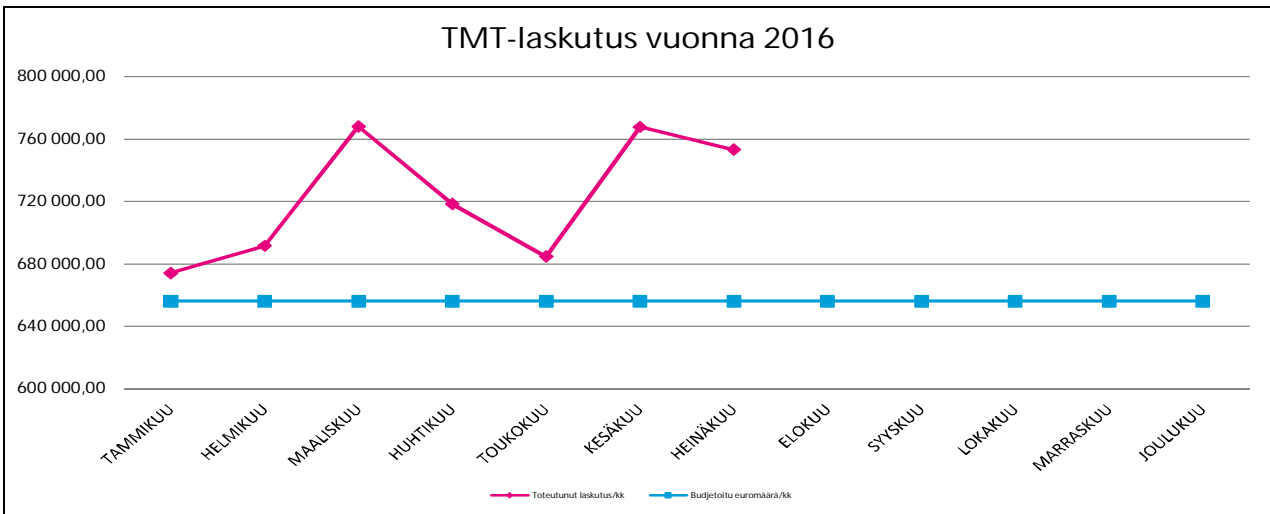
Henkilötyökuukausia kertyi heinäkuussa 4585, kun vuoden 2015 heinäkuussa henkilötyökuu-

kausien määrä oli 4443. Henkilötyökuukausien määrä on kasvanut erityisesti sosiaali- ja terveyspalveluissa sekä koulutuspalveluissa.

Vuoden 2016 seitsemän ensimmäisen kuukauden aikana peruskaupungin osalta palkkoja ja palkkioita on maksettu ilman sivukuluja 92,9 milj. euroa, mikä on 1,2 % (1,1 milj. euroa) edellisvuotta enemmän. Vakinaisten palkkasumma on kasvanut 1,5 % (1,0 milj. euroa) ja tilapäisten ja sijaisten palkkasumma 3,5 % (0,6 milj. euroa). Erilliskorvausten määrä on pienentynyt 3,7 % (0,2 milj. euroa).

Alla olevassa taulukossa on esitetty henkilötyövuosien kehitys kuukausittain ja toimialoittain.

Henkilötyökuukaudet 2016													
KK	KH	Kaupunki-rakenne	Tuot. neuv. kunta	Varko	Sote	Vapaa-aika	Liike-toiminta	Jäteltk	Rak.- ja ymp.ltk	Pk pel. laitos	Jns Vesi	Jns Työ-terv.	Yhteensä
Tammi	191	51	4	1 507	1 835	237	412	3	24	277	50	39	4 631
Helmi	181	51	4	1 478	1 760	236	401	3	24	276	50	38	4 502
Maalis	180	51	4	1 469	1 819	240	403	3	24	276	50	37	4 556
Huhti	182	52	4	1 471	1 827	238	400	3	24	274	48	38	4 560
Touko	186	51	4	1 480	1 845	240	423	3	25	275	49	38	4 620
Kesä	199	52	4	1 320	1 966	251	438	3	27	301	52	38	4 650
Heinä	173	51	4	1 236	1 999	260	432	3	28	311	52	37	4 585
Keskim.kk	185	51	4	1 423	1 864	243	416	3	25	284	50	38	4 586



167 JOENSUUN KAUPUNKI YHDISTELTY
YHDISTELTY TULOSLASKELMA 1 - 7/2016

	Joensuun kaupunki	Einkeino-rahasto	Tulevaisuus-rahasto	Pelastuslaitos	Työterveys	Vesi	Yhteensä (ennen elim.)
TOIMINTATUOTOT							
MYYNTITUOTOT	47 743 958,89	0,00	0,00	9 440 079,88	2 610 968,81	7 595 899,48	67 390 907,06
MAKSUTUOTOT	13 400 360,43	0,00	0,00	1 126 349,17	0,00	439 039,76	14 965 749,36
TUET JA AVUSTUKSET	7 395 843,72	0,00	0,00	2 227 673,96	-0,08	0,00	9 623 517,60
MUUT TOIMINTATUOTOT	13 059 093,18	0,00	0,00	236 310,60	3 683,56	47 891,22	13 346 978,56
TOIMINTATUOTOT YHTEENSÄ	81 599 256,22	0,00	0,00	13 030 413,61	2 614 652,29	8 082 830,46	105 327 152,58
VALMISTUS OMAAN KÄYTTÖÖN	2 014 602,37	0,00	0,00	0,00	0,00	0,00	2 014 602,37
TOIMINTAKULUT							
HENKILÖSTÖKULUT	-123 306 768,28	0,00	0,00	-9 684 367,18	-1 070 117,83	-1 485 777,31	-135 547 030,60
PALVELUJEN OSTOT	-134 602 882,32	-12,40	-3 768,42	-1 173 127,77	-1 103 132,58	-1 163 200,81	-138 046 124,30
AINEET, TARVIKKEET JA TAVARAT	-13 167 816,63	0,00	0,00	-674 930,51	-89 116,36	-1 328 411,59	-15 260 275,09
AVUSTUKSET	-25 866 516,99	0,00	0,00	-39 650,00	0,00	0,00	-25 906 166,99
MUUT TOIMINTAKULUT	-8 713 343,19	0,00	0,00	-1 069 434,59	-120 597,86	-238 769,67	-10 142 145,31
TOIMINTAKULUT YHTEENSÄ	-305 657 327,41	-12,40	-3 768,42	-12 641 510,05	-2 382 964,63	-4 216 159,38	-324 901 742,29
TOIMINTAKATE	-222 043 468,82	-12,40	-3 768,42	388 903,56	231 687,66	3 866 671,08	-217 559 987,34
VEROTULOT	158 249 740,02	0,00	0,00	0,00	0,00	0,00	158 249 740,02
VALTIONOSUUDET	81 601 107,00	0,00	0,00	0,00	0,00	0,00	81 601 107,00
RAHOITUSTUOTOT JA -KULUT							
KORKOTUOTOT	365 988,10	16 171,92	107 357,42	0,00	0,00	0,00	489 517,44
MUUT RAHOITUSTUOTOT	1 233 645,60	256 907,13	2 129 896,13	0,00	0,00	2 959,54	3 623 408,40
KORKOKULUT	-805 323,96	0,00	0,00	0,00	0,00	-157 500,00	-962 823,96
MUUT RAHOITUSKULUT	-28 728,55	-21 225,22	-338 490,63	-14,64	-14 002,48	-476 992,44	-879 453,96
RAHOITUSTUOTOT JA -KULUT	765 581,19	251 853,83	1 898 762,92	-14,64	-14 002,48	-631 532,90	2 270 647,92
VUOSIKATE	18 572 959,39	251 841,43	1 894 994,50	388 888,92	217 685,18	3 235 138,18	24 561 507,60
POISTOT JA ARVONALENTUMISET	-14 583 324,00	0,00	0,00	-697 084,00	0,00	-2 490 833,00	-17 771 241,00
TILIKAUDEN TULOS	3 989 635,39	251 841,43	1 894 994,50	-308 195,08	217 685,18	744 305,18	6 790 266,60