

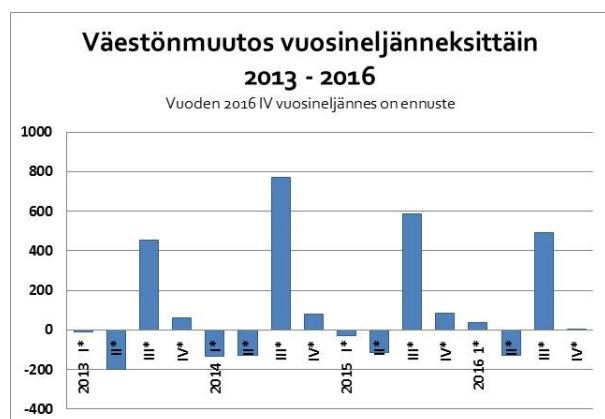
Vuosikatsaus 1.1. – 31.12.2016

✓ Väestömäärän kehitys jatkuu myönteisenä

Joensuun väestömäärä oli marraskuun lopussa Tilastokeskuksen ennakkotiedon mukaan 75 920. Väestömäärä oli 386 edellisen vuoden marraskuuta suurempi. Kasvua vuodenvaihteeseen 2015-2016 oli 406.

Vuodenvaihteen väestömäärää ei ole vielä julkaistu. Väestömäärä tulee olemaan noin 400 henkilöä edellistä vuodenvaihdetta korkeampi. Vuonna 2015 väestömäärä kasvoi 473 henkilöllä.

Väestömäärän myönteistä kehitystä selittää edelleen nettomuutto. Ennakkotietojen mukaan nettomuutto oli tammi-marraskuussa siirtolaisuus mukaan lukien 468, kun se vuoden 2015 tammi-marraskuussa oli 497. Syntyneiden määrä jää vuotta 2015 alhaisemmalle tasolle: tammi-marraskuussa syntyneitä oli 633, kun edellisvuonna syntyneiden määrä vastaavana ajankohdalla oli 671. Kuolleiden määrä oli 695 (675).



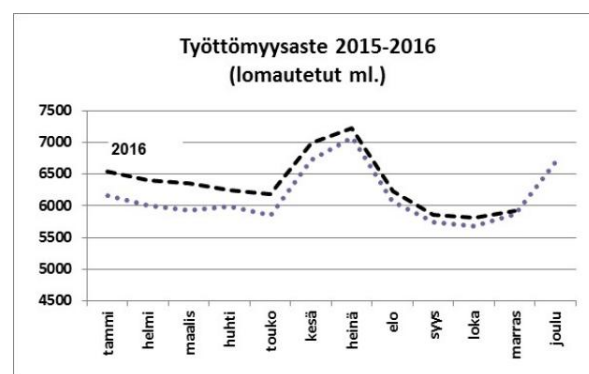
✓ Työttömyyden kasvu pysähtyy

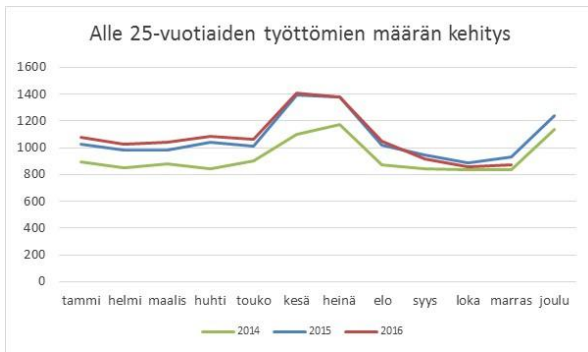
Työttömyysaste oli marraskuussa 16,8 %, saman suuruinen kuin vuoden 2015 vastaavana ajankohtana. Kaupungin työvoiman määrä on kasvanut väestömäärän kasvun seurauksena, mistä johtuen työttömien määrä oli kuitenkin vielä hieman (52 henkilöä) edellisvuotta korkeammalla tasolla. Työttömiä työnhakijoita oli marraskuussa 5922 ja avoimia työpaikkoja 358.

Työttömistä työnhakijoista oli naisia 42,1 % (2494), alle 25-vuotiaita 14,7 % (870) ja yli vuoden työttömänä olleita 35,7 % (2115). Työttömien määrä on kääntynyt laskuun alle 25-vuotiaiden osalta. Sen sijaan yli vuoden työttömänä olleiden määrä on edelleen kasvussa.

Koko vuoden keskimääräinen työttömyysaste ei vielä ole tiedossa. Keskimääräiseksi työttömyysasteeksi muodostunee 18,1 %. Vuonna 2015 työttömyysaste oli 17,6 %.

Joensuun työttömyys on korkealla tasolla suhteessa vastaavansuuruisiin kaupunkeihin. Isoista kaupungeista vain Kotkassa ja Tampereella oli marraskuussa Joensuuta heikompi työllisyystilanne.





Joensuun seutukunnan työttömyysaste oli marraskuussa 15,9 % (ed. vuonna 15,7 %).



Vuoden 2016 tulos selvillä helmikuun puolivälissä

Vuoden 2016 talousarvio on liikelaitokset ja rahastot mukaan lukien 1,4 milj. euroa alijäämäinen syyskuussa tehty talousarviomuutos huomioiden.

Vuoden 2016 tulos tulee olemaan lähellä muutetun talousarvion mukaista tulosta. Lopulliseen tulokseen vaikuttaa merkittävästi mm. erikoissairaanhoidon toteutuma. Ulkoisen tilinpäätöksen lopullinen tulos selviää helmikuun puolessa välissä, kun kaikki tilinpäätökseen liittyvät kirjaukset on tehty.

Peruskaupungin talous toteutunee kokonaisuutena talousarviossa arvioitua 7,9 milj. euron alijäämää paremmin. Varhaiskasvatus- ja koulutuspalveluiden sekä sosiaali- ja terveystalouden toteutumien ylittävät talousarvion. Tulosta tulee parantamaan mm. kaupunkirakennelautakunnan ja liiketoiminnan johtokunnan talousarviossa arvioitua parempi tulos sekä vero- ja valtionosuuskertymä sekä myyntivoittojen toteutuma.

Verotuloja kertyi kokonaisuutena n. 0,3 milj. euroa talousarviossa arvioitua enemmän. Kunnallisverotulokertymä jäi budjetoitua pienemmäksi loppuvuodesta vuoden 2015 toteutuneen verotuksen perusteella tehtyjen oikaisujen joh-

dosta, mutta kiinteistö- ja yhteisöverokertymät ylittivät arvioidun. Valtionosuuksia kertyi n. 0,9 milj. euroa talousarviossa arvioitua enemmän loppuvuodesta tehtyjen valtionosuuksien tarkistamista koskevien päätösten seurauksena.

Liikelaitosten tulos jää kokonaisuutena talousarviossa arvioitua heikommaksi Pohjois-Karjalan pelastuslaitos –liikelaitoksen purkamisen seurauksena, kun aiempina vuosina kertynyt ylijäämä huomioidaan kuntien vuoden 2016 lopullisia maksuosuuksia pienentävänä eränä. Joensuun maksuosuuden pienentyminen parantaa peruskaupungin käyttötalouden toteutumaa.

Tulevaisuus- ja elinkeinorahaston varat ovat kolmen omaisuudenhoitajan hoidettavana. Tulevaisuusrahaston varoja hoitaa Evli Varainhoito Oy ja Seligson & Co Oyj ja elinkeinorahaston omaisuutta Nordea Investment Management Suomi Oy. Rahastojen varat on kirjanpidollisesti eriytetty kaupungin muusta toiminnasta.

Rahastojen markkina-arvot kehittyivät vuoden 2016 aikana myönteisesti. Rahastojen markkina-arvo vuoden 2016 lopussa oli 90,5 milj. euroa, 5,6 milj. euroa edellisvuotta korkeampi. Lisäksi elinkeinorahastosta on annettu 4,2 milj. euron laina Joensuun Tiedepuisto Oy:lle, josta on jäljellä 1,3 milj. euroa.

Rahastojen kirjanpidollinen tulos jää markkina-arvojen myönteisestä kehityksestä huolimatta talousarvion mukaista 4,04 milj. euron tavoitetta heikommaksi.

Taulukossa on esitetty kunkin omaisuudenhoitajan salkku jaoteltuna osake- ja korkosijoituksiin ja salkut arvostettuna markkina-arvoon (pääoma + korot) per 31.12.2016:

31.12.2016	Tulevaisuusrahasto		Elinkeino-rahasto*
Markkina-arvot	EVLI	SELIGSON	NORDEA
	Me (%)	Me (%)	Me (%)
Osakkeet	11,18 (28)	9,27 (29)	5,24 (27)
Korot	28,16 (72)	22,43 (71)	14,23 (73)
Yhteensä	39,34	31,70	19,47

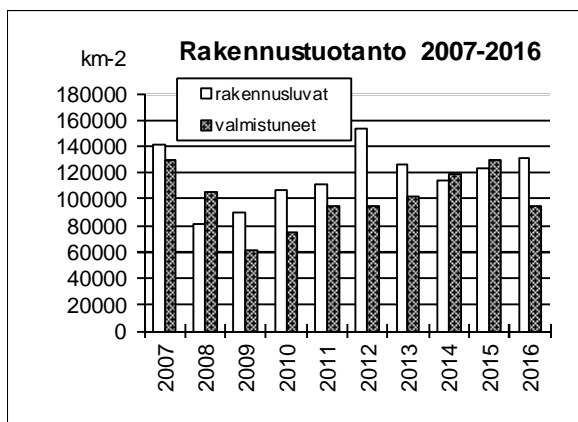
* Elinkeino-rahastosta annettu lainaa jäljellä 1,3 Me

Rahastojen markkina-arvojen kehitys:

Rahastojen markkina-arvot, milj. €			
Tulevaisuusrahasto		Elinkeinorahasto	
31.3.2013	59,47	31.3.2013	17,24
30.6.	58,81	30.6.	17,04
30.9.	60,06	30.9.	17,29
31.12.	59,29	31.12.	17,65
31.3.2014	60,39	31.3.2014	17,99
30.6.	62,15	30.6.	18,57
30.9.	63,06	30.9.	18,84
31.12.	64,24	31.12.	19,19
31.3.2015	68,30	31.3.2015	20,22
30.6.	66,21	30.6.	19,62
30.9.	64,83	31.7.	19,17
31.12.	66,79	31.12.	19,71
31.3.2016	67,14	31.3.2016	19,87
30.6.	68,15	30.6.	20,20
30.9.	69,98	31.7.	20,77
31.12.	71,04	31.12.	20,77

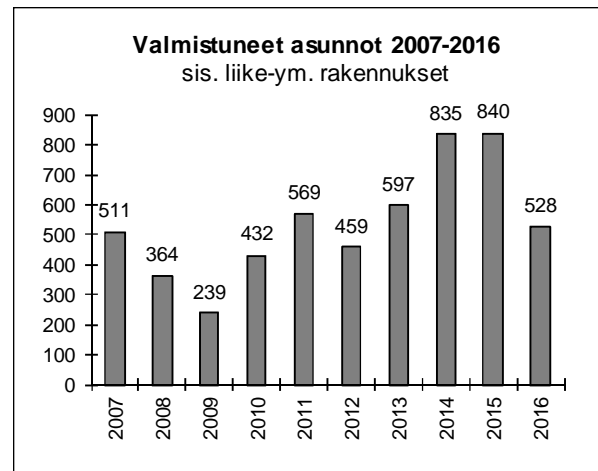
✓ Rakentamisen taso edelleen hyvä

Rakentaminen jatkui edelleen valtakunnalliseen tasoon verrattuna korkealla tasolla. Vuoden 2016 aikana valmistui uutta kerrosalaa vajaat 95 000 m², kun edellisvuonna kerrosalaa valmistui runsas 129 000 m². Rakennuslupia myönnettiin runsaalle 130 000 m², kun edellisvuonna määrä oli runsaat 123 000 m². Rakennuslupia myönnettiin laajennus- ja muutoshankkeet huomioiden 918 asunnolle, kun vuonna 2015 lupia myönnettiin 750 asunnolle.



Vuonna 2016 valmistui laajennus- ja muutoshankkeet huomioiden 528 asuntoa. Valmistuneiden asuntojen määrä jäi vuoden 2015 ennätysvuodesta, jolloin valmistui yhteensä 840 asuntoa.

Asunnoista 335 valmistui asuinkerrostaloihin, 50 rivi- ja ketjutaloihin ja 143 erillisiin pientaloihin. Pientaloja valmistui edellisvuotta enemmän, sen sijaan kerrostaloihin sekä rivi- ja ketjutaloihin asuntoja valmistui edellisvuotta vähemmän.



✓ Henkilötyökuukaudet joulukuussa

Henkilötyökuukausia kertyi joulukuussa 4538, kun vuoden 2015 joulukuussa henkilötyökuukausien määrä oli 4517. Kuukausitietojen perusteella laskettu koko vuoden henkilötyövuosikertymä oli 4558, kun vuonna 2015 henkilötyövuosia kertyi 4510. Vuoden 2016 lopullinen henkilötyövuosiarvio voi poiketa hieman kuukausitietojen perusteella lasketusta keskiarvosta. Henkilötyövuosien määrä on vuoden 2016 aikana kasvaneet erityisesti sosiaali- ja terveystalouden puolella tehdyt muutokset ostopalveluiden ja oman toiminnan välillä (mm. henkilökohdallisen avun järjestäminen).

Alla olevassa taulukossa on esitetty henkilötyövuosien kehitys kuukausittain ja toimialoittain.

Henkilötyökuukaudet 2016													
KK	KH	Kaupunki-rakenne	Tuot. neuv. kunta	Varko	Sote	Vapaa-aika	Liike-toiminta	Jäteltk	Rak.- ja ymp.ltk	Pk pel. laitos	Jns Vesi	Jns Työ-terv.	Yhteensä
Tammi	191	51	4	1 507	1 835	237	412	3	24	277	50	39	4 631
Helmi	181	51	4	1 478	1 760	236	401	3	24	276	50	38	4 502
Maalis	180	51	4	1 469	1 819	240	403	3	24	276	50	37	4 556
Huhti	182	52	4	1 471	1 827	238	400	3	24	274	48	38	4 560
Touko	186	51	4	1 480	1 845	240	423	3	25	275	49	38	4 620
Kesä	199	52	4	1 320	1 966	251	438	3	27	301	52	38	4 650
Heinä	173	51	4	1 236	1 999	260	432	3	28	311	52	37	4 585
Elo	181	52	4	1 365	1 887	249	425	3	28	301	50	38	4 582
Syys	169	51	3	1 427	1 789	239	403	3	26	287	48	37	4 482
Loka	178	51	3	1 458	1 799	244	404	3	25	286	49	41	4 541
Marras	174	52	3	1 436	1 753	245	394	3	24	276	47	38	4 445
Joulu	185	52	3	1 456	1 807	239	396	3	24	286	48	39	4 538
Keskim.kk	182	51	4	1 425	1 840	243	411	3	25	285	50	38	4 558

