

Reijolan alueen koulu- ja päiväkotijärjestelyt

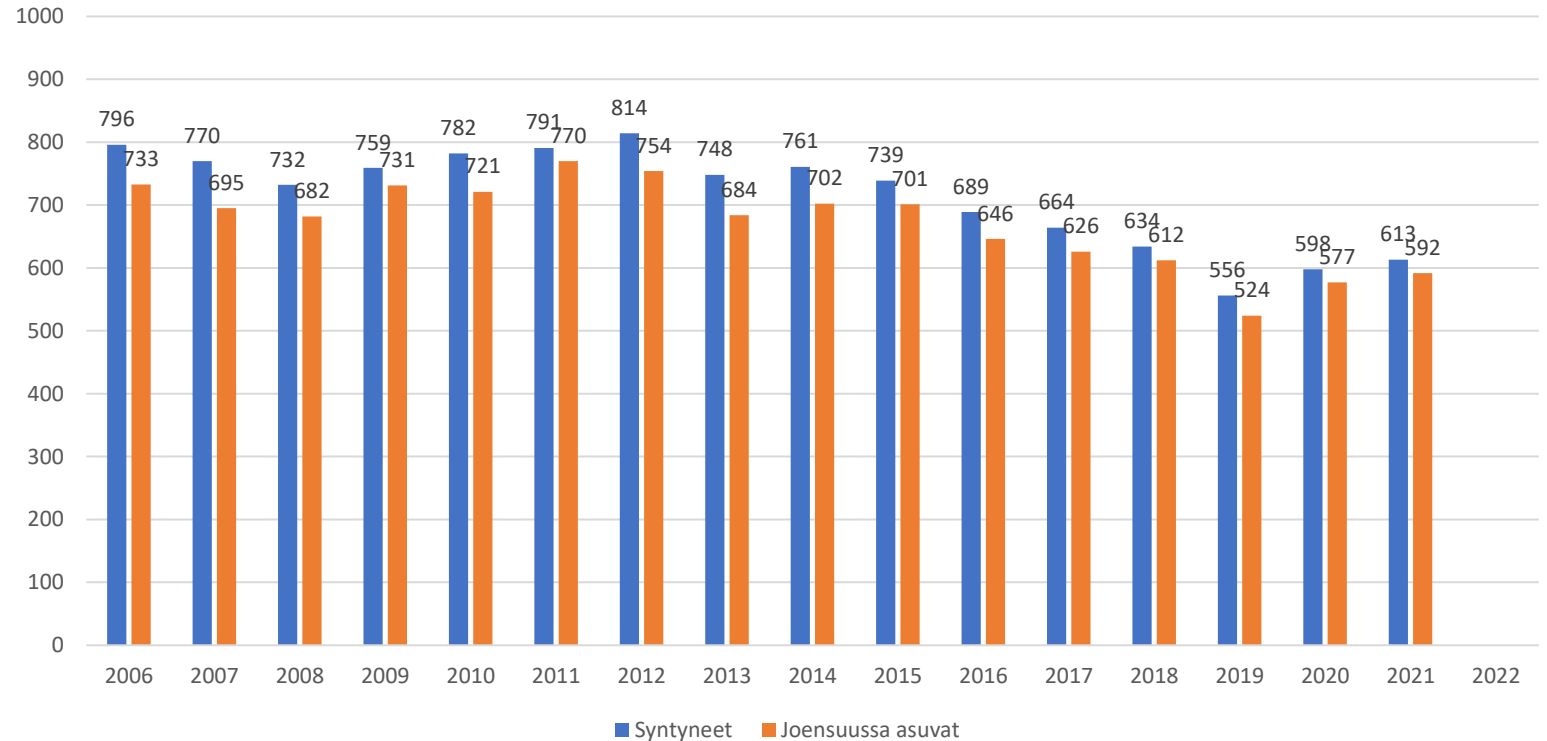
Kuulemistilaisuus 3.11.2022

Tilaisuuden ohjelma

- **Tilaisuuden avaus**, Riitta Huurinainen
- **Nykytilanne rakennusten osalta**, Antti Turunen
- **Vaihtoehtojen esittely**, Riitta Huurinainen
- **Vaihtoehtojen taloudellinen vertailu**, Antti Turunen
- **Väestönkehitys ja tontinluovutus**, Patrik Hämäläinen
- **Oppilasmäärät ja koulukuljetukset**, Olli Kauppinen
- **Jatkon aikataulu**, Olli Kauppinen
- **Tilaisuuden päättäminen**, Pekka Puustinen

Syntyneet ja asuvat Joensuussa

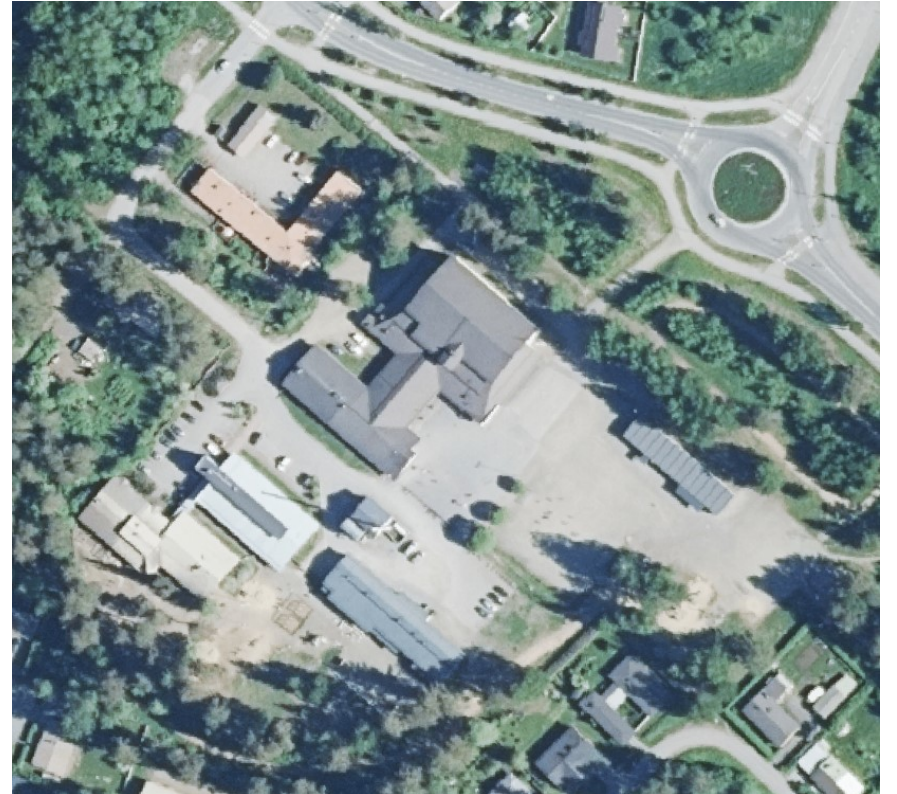
- Muuttotappio ikäluokassa on ollut keskimäärin 7% (40 – 70 oppilasta)
- Vuonna 2022 syntyneitä 08/2022 mennessä 386 kpl.
- Tätä tahtia vuoden kokonaismäärä n. 580.



Rakennusten nykytilanne

Reijolan rakennukset ja niiden kunto

- Koulu rakennettu 1980 –luvun alkupuolella
- Vuonna 2017 tehty sisäilmakorjaukset tavoitteena 10 vuoden käyttöikä
- Vanhempi rakennusosa purettu pois ja korvattu siirtotiloilla
- Päiväkoti rakennettu 1983 ja 2008, vanha osa poistettu käytöstä (sisäilmaongelmat) ja korvattu siirtotilalla



Niittylahden rakennukset ja niiden kunto

- Koulu rakennettu 1970, 1990 ja 2004
- 1/3 koulun tiloista poistettu käytöstä (vanhin osa) ja korvattu siirtotilalla.
- Loppuosalle tiloista tehty tiivistyskorjaukset 2019 ja 2021
- Päiväkoti rakennettu 2002



Karhunmäen koulurakennukset

- Koulu rakennettu 2017
- Koulua laajennettu siirtotiloilla 2019, 2020, 2022, (2023)
- Tontilla ei ole enää tilaa laajennuksille

Vaihtoehdot

Vaihtoehto 1: Yksi koulu

Reijolaan 2- tai 3-sarjainen koulu, johon myös Niittylahden oppilaat siirtyvät

- Koulukuljetusten piiriin tulisivat kaikki Niittylahdenrannan alueella asuvat oppilaat
- Kevyen liikenteen väylä Niittylahdesta Reijolaan
- Huomioitava Karhunmäen Reijolan puoleisen laidan oppilaiden tulo Reijolaan
- Koulun yhteyteen 9 tai 10-osastoinen päiväkoti, korvaa Reijolan päiväkodin ja siirtotilat
- Niittylahden ja Niittylahdenrannan päiväkodit lakkaavat

Vaihtoehto 2: Kaksi koulua

Koulut sekä Reijolaan että Niittylahteen, molemmat koulut lähtökohtaisesti 1-sarjaisia

- Reijolan koulun hankesuunnitelma investointiohjelmassa vuodelle 2023, koulun tavoitteellinen valmistuminen vuonna 2026
- Niittylahden koulun hankesuunnitelma ei ole vielä investointiohjelmassa
- Ei muutosta alueen oppilaiden koulukuljetuksiin
- Niittylahdenrannan päiväkoti lakkaa
- Niittylahden päiväkodin toiminta jatkuu
- Reijolaan tulee pienempi päiväkoti

Lapsivaikutusten arviointi

- Tiettyyn lapsiryhmään (mm. ikä, etninen tausta, kieli, erityistarpeet)
- Lasten elinympäristöön
- Kulkuyhteyksiin (turvallinen liikkuminen, liikkumisen sujuvuus)
- Lapsen saaman palveluun (varhaiskasvatus ja perusopetus)
- Harrastusmahdollisuuksiin
- Ihmissuhteisiin (mm. perhe, aikuisten tuki, ystävyyssuhteet)
- Terveysteen
- Turvallisuuteen (fyysinen, psyykinen, sosiaalinen)

Suuntaa antavia kustannusarvioita vaihtoehtoista

Vaihtoehto 1

- 2-sarjainen*) alakoulu ~ 4 600 hum²
 - Investointi 13,8 M€
 - Vuosivuokra 1,05 M€
- 9 os. päiväkotia ~ 2 000 hum²
 - Investointi 6,0 M€
 - Vuosivuokra 0,45 M€
- Rakentamiskustannukset ~ 3 000 €/m², yhteensä 19,8 M€ alv 0%
- *) Vertailutietona 3-sarjainen koulu 6 950 m²
 - Investointi 21 M€
 - Vuosivuokra 1,59 M€

Vaihtoehto 2

- 2 x 1-sarjainen alakoulu (3 200 hum² x 2), yhteensä 6 400 hum²
 - Investointi 19,2 M€
 - Vuosivuokra 1,45 M€
- 7os. päiväkotia ~ 1 900 hum²
 - Investointi 5,7 M€
 - Vuosivuokra 0,45 M€
- Rakentamiskustannukset 3 000 €/m², yhteensä 24,9 M€

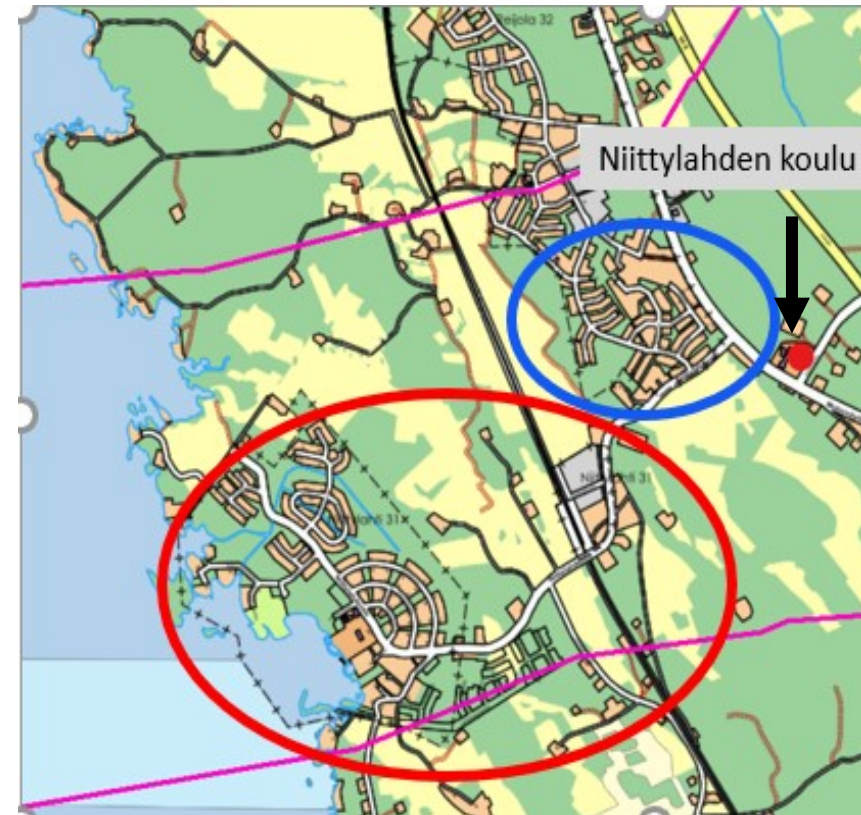
Koulukuljetukset

Koulukuljetuksessa nyt olevat oppilaat

Kuljetusoppilaat s2022			
Karhunmäki	0		
Reijola	10	8 % oppilaista	
Niittylahti	67	26 % oppilaista	
Kuljetusoppilaat			
Niittylahden koulu		Reijolan koulu	
1	31	1	6
2	18	2	2
3	2	3	1
4	3	6	1
5	1	Yht.	10
6	3		
Esi	9		
Yht.	67		

Koulukuljetukset Niittylahdesta Reijolaan

- Niittylahden rannasta tulevat oppilaat kaikki kuljetuksessa (punainen ympyrä)
- Mahdollisuus hyödyntää joukkoliikennettä
- Koulun vieressä oleva (sininen ympyrä) matka Reijolaan jää alle 3 km
- Tällä hetkellä Niittylahden koulussa punaisen ympyrän alueella 113 oppilasta, joista
 - Esioppilaita 4
 - 1lk. 19 oppilasta
 - 2lk. 19 oppilasta
 - 3lk. 23 oppilasta
 - 4lk. 17 oppilasta
 - 5lk. 16 oppilasta
 - 6lk. 15 oppilasta



Kuljetuskustannusten alustavaa vertailua, huomioitu oppilasmäärien muutokset

Vaihtoehto 1, syksy 2026

- Kuljetusoppilaat:
 - Reijola 8
 - Niittyalahti 130
- *Kustannukset arviolta 40 000 euroa suuremmat nykytilanteeseen verrattuna, huomioitu oppilasmäärän vähennys*

Vaihtoehto 2, syksy 2026

- Kuljetusoppilaat
 - Reijola 8
 - Niittyalahti 32
- *Kustannukset arviolta 20 000 euroa pienemmät nykytilanteeseen verrattuna, koska oppilaita on nykyistä vähemmän*

Oppilasmäärät syksyyn 2029 saakka

Reijola / Niittyalahti oppilasmäärät

Reijola	s2022	s2023	s2024	s2025	s2026	s2027	s2028	s2029
1	20	26	27	18	22	21	23	20
2	21	20	26	27	18	22	21	23
3	21	21	20	26	27	18	22	21
4	21	21	21	20	26	27	18	22
5	21	21	21	21	20	26	27	18
6	23	21	21	21	21	20	26	27
Yht.	127	130	136	133	134	134	137	131

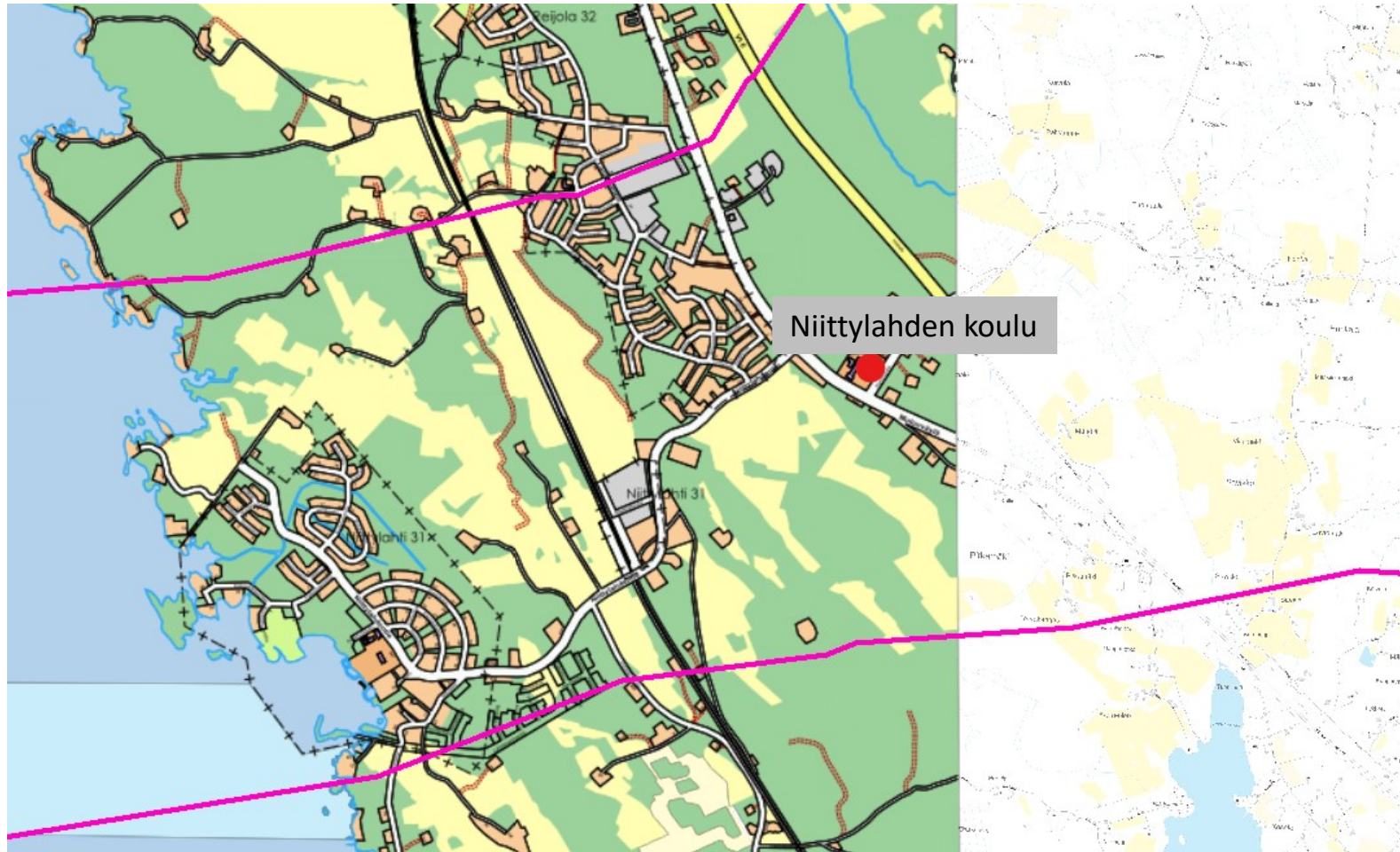
Niittyalahti	s2022	s2023	s2024	s2025	s2026	s2027	s2028	s2029
1	45	38	33	25	17	29	23	24
2	39	45	38	33	25	17	29	23
3	47	39	45	38	33	25	17	29
4	41	47	39	45	38	33	25	17
5	40	41	47	39	45	38	33	25
6	47	40	41	47	39	45	38	33
Yht.	259	250	243	227	197	187	165	151

Mukana Reijolan ja Niittyalahden
oppilaat syksyn 2023
oppilaaksiottorajoilla

	s2022	s2023	s2024	s2025	s2026	s2027	s2028	s2029
1	65	64	60	43	39	50	46	44
2	60	65	64	60	43	39	50	46
3	68	60	65	64	60	43	39	50
4	62	68	60	65	64	60	43	39
5	61	62	68	60	65	64	60	43
6	70	61	62	68	60	65	64	60
Yht.	386	380	379	360	331	321	302	282

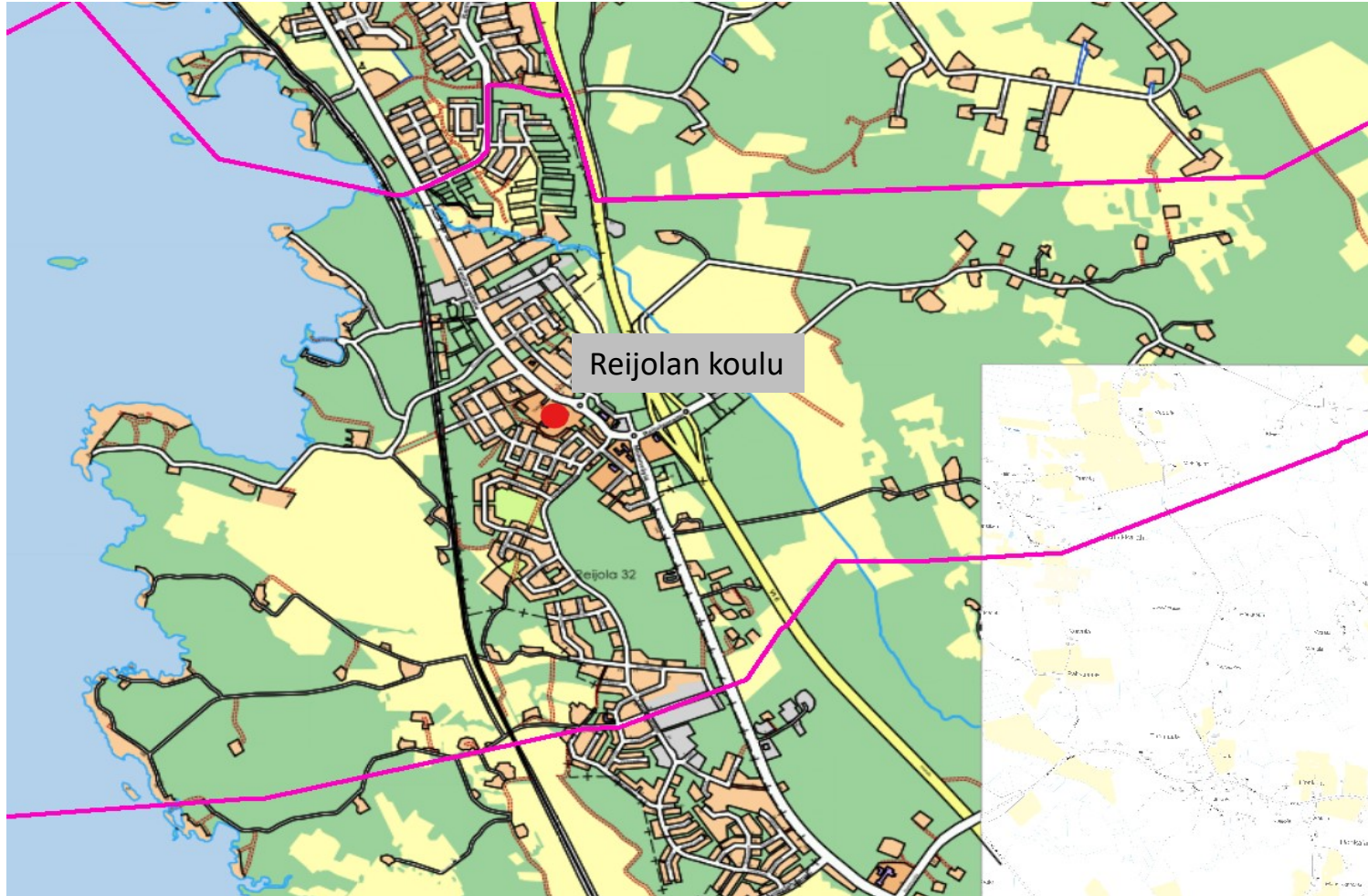
Kyseiset taulukot koostuvat
nykyisin alueilla asuvista lapsista,
tulevaa tontinluovutusta ei ole
huomioitu

Niittylahti



- Oppilaita yhteensä 259 (s2022)
- Kapasiteetti 240-300 oppilasta
- Oppilaita siirtotiloissa 142, siirtotiloja 8 luokkaa
- Päärakennuksessa 117 oppilasta ja käytössä 5 luokkaa sekä musiikki, TK/TS ja pienryhmätila
 - Käytöstä poistettu 8 luokkatilaa

Reijola



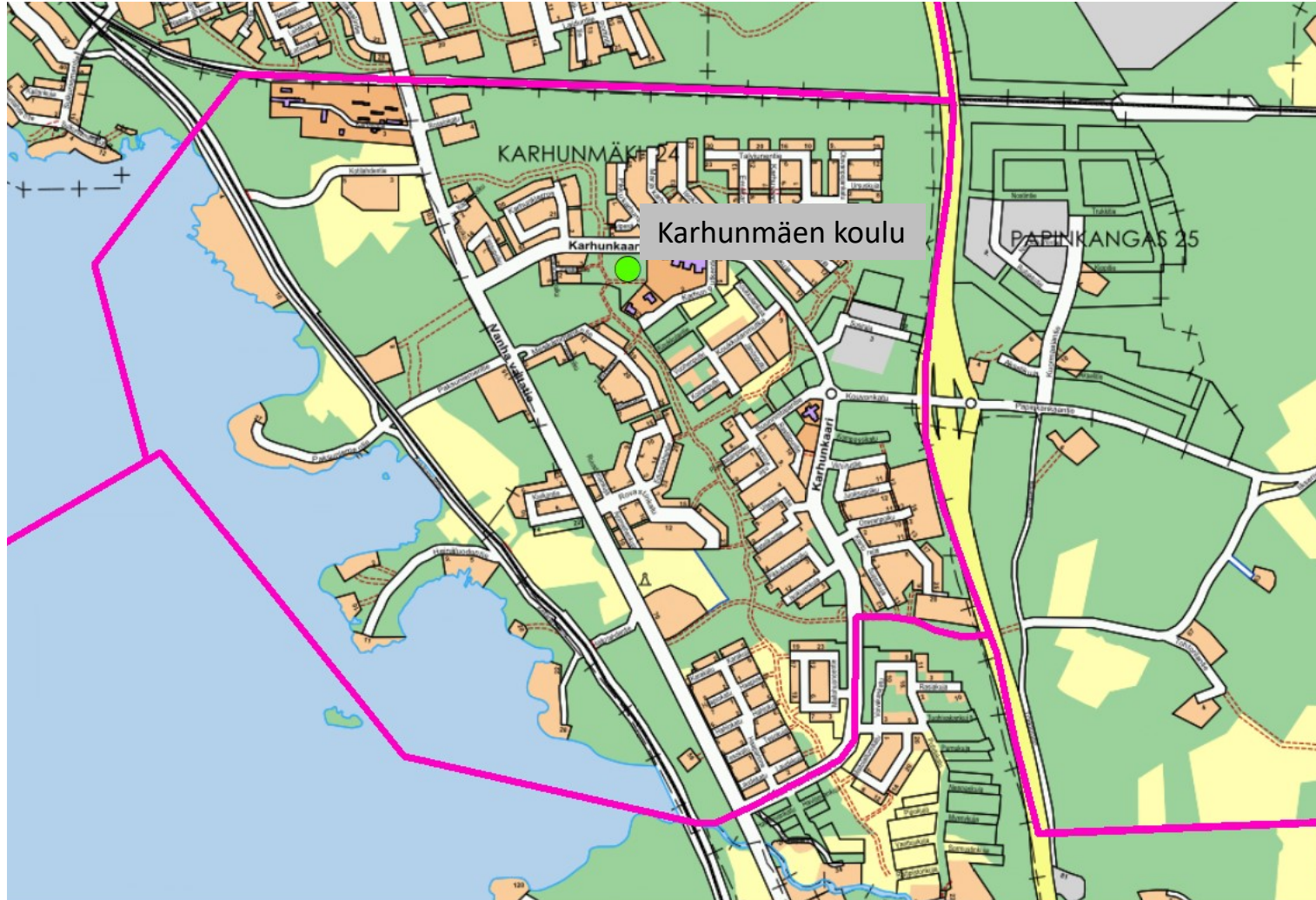
- Oppilaita yhteensä 127 (s2022)
- Kapasiteetti 120-150 oppilasta
- Oppilaita siirtotiloissa 60, siirtotiloja 3 luokkaa + 2 pienempää tilaa
- Päärakennuksessa 67 oppilasta ja käytössä 4 luokkaa, 2 pienryhmätilaa sekä musiikki, TK/TS, IP-kerho

Karhunmäki oppilasmäärät

Karhunmäki	s2022	s2023	s2024	s2025	s2026	s2027	s2028	s2029
1	78	50	58	51	42	49	47	50
2	79	78	50	58	51	42	49	47
3	63	79	78	50	58	51	42	49
4	61	63	79	78	50	58	51	42
5	52	61	63	79	78	50	58	51
6	57	52	61	63	79	78	50	58
Yht.	390	383	389	379	358	328	297	297

Kyseinen taulukko koostuu nykyisin alueella asuvista lapsista, tulevaa tontinluovutusta ei ole huomioitu

Karhunmäki



- Karhunmäen koulu rakennettu alun perin 2-sarjaiseksi peruskouluksi
- Tukitilat myös ko. mitoituksen mukaiset, mm. ruokailutila
 - Ongelmia nyt esim. ruokailujen järjestämisessä
- Kapasiteetti 12 x 20-25 oppilasta + 2 esiopetusryhmää -> kapasiteetti yhteensä 240 -300 oppilasta + esiopetus noin 30 oppilasta
- Siirtotiloja tällä hetkellä 8 luokkaa
- Oppilaita siirtotiloissa yhteensä 124
- Oppilaita yhteensä 390 (s2022)
- Tilakeskus todennut, että tontille ei pysty enää sijoittamaan lisää tiloja

Reijolan koulu- ja päiväkotihankkeen alustava eteneminen

- Kasvatus- ja koulutuslautakunta 13.10.2022 § 86
- Kuulemistilaisuus 3.11.2022
- Alueen lasten kuuleminen
- Kannanottoja voi lähettää 15.11.2022 saakka osoitteeseen (kirjaamo@joensuu.fi)
- Kasvatus- ja koulutuslautakunta joulukuu 2023
- Kaupunginhallitus tammikuu 2023
- Kaupunginvaltuusto tammi-helmikuu 2023
- Hankesuunnittelun aloittaminen helmi-maaliskuu 2023

Siirtotiloista
pysyviin
ratkaisuihin