

**UIMAVESIPROFIILI
LINNUNLAHTI**

SISÄLLYSLUETTELO

1 Taustaa	3
2 Uimavesiprofiilin sisältö	4
2.1 Maantieteellinen sijainti	4
2.2 Yhteystiedot	7
2.3 Uimarannan kuvaus	7
2.4 Sijainti vesistö	8
2.5 Uimaveden laatu	9
2.6 Kuormituslähteet ja merkityksen arviointi.....	10
2.7 Lyhytkestoiset saastumistilanteet	12
2.8 Uimaveden laatuluokka, uimavesiprofiilin laatimisen ja tarkistamisen ajankohta.....	12

1 Taustaa

Uimavesiprofiilin laatimisesta säädetään Sosiaali- ja terveystieteiden ministeriön asetuksen yleisten uimarantojen uimaveden laatuvaatimuksista ja valvonnasta 177/2008 8§:ssä.

Uimavesiprofiili on kuvaus uimaveden ominaisuuksista sekä sen laatuun haitallisesti vaikuttavista tekijöistä ja niiden merkityksestä. Hyvin tehty uimavesiprofiili auttaa uimarannan omistajaa tai haltijaa sekä viranomaisia uimaveden laadunhallinnassa, kun uimaveden laatuun vaikuttavat tekijät on kartoitettu ja niiden merkitys arvioitu. Kerättyjen tietojen perusteella voidaan jo ennakolta pyrkiä ehkäisemään, vähentämään tai poistamaan uimaveden laatuun haitallisesti vaikuttavia tekijöitä. Profiili laaditaan hallinnan tueksi, mutta sitä käytetään myös yleisölle tiedottamiseen. Yleisölle suunnataan uimarannan ”tuoteseloste” osa ja viranomaisten käyttöön ”riskien hallinta” osa.

Uimavesiprofiilin laatii uimarannan omistaja tai haltija yhteistyössä kunnan terveydensuojeluviranomaisen kanssa. Tarvittaessa on käytettävä myös ympäristönsuojeluviranomaisen asiantuntemusta uimavesiprofiilin laatimisessa.

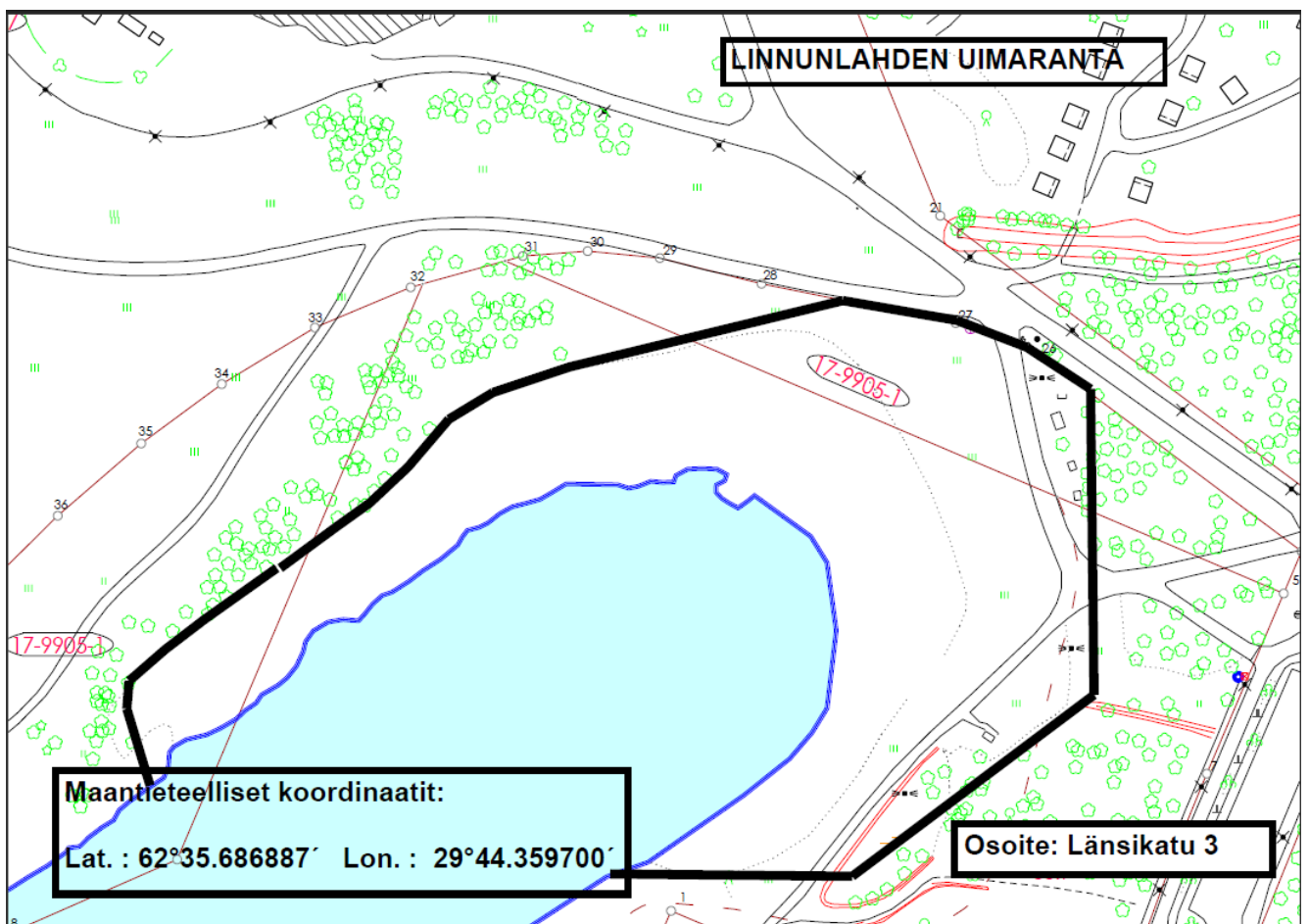
Vierekkäisille rannoille voidaan laatia yhteinen uimavesiprofiili, mikäli niiden uimavedenlaatu ja laatuun vaikuttavat olosuhteet ovat samanlaiset. Profiili tehdään uimakauden (15.6-31.8) aikana EU-rannoille eli rannoille, joilla käy vähintään 100 uimaria päivässä ja joille on tehtävä Terveydensuojelulain (763/1994 13§) mukainen ilmoitus.

Uimavesiprofiilin laatimisessa, tarkastamisessa ja ajan tasalle saattamisessa on käytettävä vesienhoidon järjestämisestä annetun lain 1299/2004 nojalla hankittuja, asetuksen 177/2008 (uimavesien laatuvaatimukset ja valvonta) kannalta merkityksellisiä arviointi- ja seuranta tietoja.

2.1 Maantieteellinen sijainti

uimarannan nimi	Linnunlahti
osoitetiedot	Länsikatu 3
koordinaatit	EUREF-FIN 6943432.218 640634.632

Kartta



Valokuvat





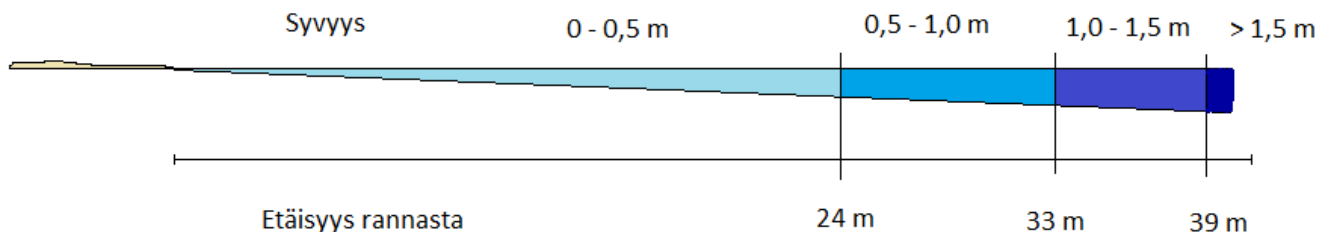
2.2 Yhteystiedot

uimarannan omistaja/haltija ja yhteystiedot	Joensuun kaupunki, liikuntapalvelut Mehtimäenaukio 2 80100 Joensuu
uimarannan päävastuullinen hoitaja ja yhteystiedot	Joensuun kaupunki, liikuntapalvelut Mehtimäenaukio 2, 80100 Joensuu liikunta@joensuu.fi
näytteet tutkiva laboratorio ja yhteystiedot	Savo-Karjalan ympäristötutkimus Oy, Jokikatu 8, 80220 Joensuu
vesi- ja viemärlaitos ja yhteystiedot	Joensuun vesi, Muuntamontie 5, 80101 Joensuu

2.3 Uimarannan kuvaus

vesityyppi	Järvi
rantatyyppi	hiekk/nurmi
rantavyöhykkeen ja lähiympäristön kuvaus	Rantaviiva on n. 200 metriä Hiekka-aluetta n. 2000 m2 Hoidettua nurmialuetta on n. 2000 m2 Ranta avautuu lounaaseen. Uimaranta sijaitsee lähellä keskustaa. Rannan välittömästä läheisyydestä alkaa leirintäalue, joka on aidattu. Parkkipaikka on n. 100 m päässä. Kesäteatteri sijaitsee uimarannan vasemmalla puolella n. 150 metriä uimarannasta.
uimarannan pohjanlaatu	hiekk
uimarannan varustelutaso	pelastusrengas pukukopit wc roska-astia opastaulu koirakieltokyltti kaksi rantalentopalloverkkoa pöytätuoli yhdistelmä toimintaohje hätätilanteessa
uimavalvonta	Ei uimavalvontaa

uimarannan turvallisuusohje	<ul style="list-style-type: none"> - Ui rannan suuntaisesti, älä rannasta pois päin. - Huomio että vedessä on hankala arvioida välimatkoja ja virtauksia. - Ui aina kaverin kanssa - Älä ui päihteiden vaikutuksen alaisena - Älä hypi tuntemattomiin vesiin. - Älä yliarvioi omia voimia. - Lasta on turvallisinta valvoa vedestä, jolloin lapsi ui rannan ja valvojan välissä. - Pidä mielessä, että edes hyvä uimataito ei aina estä lapsen (tai aikuisen) hukkumista. <p>Yleinen hätänumero Suomessa: 112 Kasvillisuutta poistetaan rannalta tarpeen vaatiessa ja keväisin ennen uimakauden alkua sukeltajat puhdistavat pohjan.</p>		
veden syvyyden vaihtelut	Syvyys, m	Etäisyys rannasta, m	
	0,5	24	
	1,0	33	
	1,5	39	



2.4 Sijainti vesistö

järven/joen nimi	Pyhäselkä
vesistöalue	Vuoksi
vesienhoitoalue	Vuoksen vesienhoitoalue

2.5 Uimaveden laatu

uimaveden laadun seurantakohdan sijainti	Uimarannan keskialueelta
näytteenottotiheys	Uimakaudella kerran kuukaudessa
uimaveden laadun aistinvarainen arviointi	Satunnaisesti rantaan voi ajautua kaisloja
syonobakteerien esiintyminen	Ei ole havaittu, mutta satunnainen esiintyminen mahdollista.
makrolevien ja/tai kasviplanktonin haitallisen lisääntymisen todennäköisyys	Mahdollinen
sääilmiöiden vaikutukset uimavedenlaatuun	Mahdollinen-vähäinen

Edellisten uimakausien tulokset

Näyte otettu	2020	
	E.coli	Enterokok.
8.6.2020	48	10
23.6.2020	16	11
10.8.2020	15	14
Näyte otettu	2019	
	E. coli	Enterokok.
4.6.2019	580	120
18.6.2019	35	26
16.7.2019	36	32
Näyte otettu	2018	
	E. coli	Enterokok.
5.6.2018	40	10
26.6.2018	6	3
17.7.2018	91	280

Näyte otettu	2021	
	E. coli MPN/100 ml	Enterokok. pmy/100 ml
7.6.2021	7	2
29.6.2021	17	5
20.7.2021	25	17

--	--	--

2.6 Kuormituslähteet ja merkityksen arviointi



Kuva 1. Kartalla näkyy punaisella viemäri- ja vihreällä hulevesilinjat

jätevesiverkostot	Rannan editse kulkee jätevesiputki. Kartalla näkyvät paksummat putket johtavat jäteveden puhdistamolle, joka on joen toisella puolella.
hulevesijärjestelmät	Hulevesiputkia kulkee rannan läheisyydessä, mutta mitään merkittävän suurempaa purkupaikkaa ei rannan luona ole.
teollisuus	Rannan lähellä ei ole teollisuutta.

2.7 Uimaveden laatuluokka, uimavesiprofiilin laatimisen ja tarkistamisen ajankohta

Uimaveden laatuluokka	Erinomainen
Uimavesiprofiilin laatimisen ajankohta	12.7.2021
Uimavesiprofiilin tarkistamisen ajankohta*	Jos luokka muuttuu hyväksi, tyydyttäväksi tai huonoksi

*Uimavesiprofiili tarkastetaan ja saatetaan ajan tasalle vähintään silloin kuin uimavesiluokka muuttuu erinomaisesta hyväksi, tyydyttäväksi tai huonoksi. Ensimmäinen uimaveden luokka, joka määrää uimavesiprofiilin tarkastamisesta määritetään uimakauden 2011 lopuksi.

	uimavesiluokka			
	erinomainen	hyvä	tydyttävä	huono
uimavesiprofiilin tarkistus	jos luokka muuttuu hyväksi, tyydyttäväksi tai huonoksi	neljän vuoden välein	kolmen vuoden välein	kahden vuoden välein

Uimavesiprofiilin tarkistus on tehtävä myös silloin, jos uimarannalla tai sen läheisyydessä tehdään uimaveden merkittävästi vaikuttavia rakennus- tai muutostöitä. Tällöin profiili on saatettava ajan tasalle ennen seuraavan uimakauden alkua.