

# Joensuun konservatorio

2021

Rakennushistoriaselvitys

Joensuu



ARK—BYROO

**Tilaja:** Joensuun kaupunki

**Tilajan edustajat:** vs. kaavoituspäällikkö Juha Pasma ja kaavoitusarkkitehti Natalia Musikka

/

**Konsultti:** Arkkitehtitoimisto Ark-byroo oy, Kustaankatu 3, 00500 Helsinki,  
[info@arkbyroo.fi](mailto:info@arkbyroo.fi), [www.arkbyroo.fi](http://www.arkbyroo.fi), +358 50 574 8710

/

**Työryhmä:**

Marianna Heikinheimo, TKT, arkkitehti SAFA

Noora Laak, arkkitehti SAFA

Mirjami Vihma, arkkitehti SAFA

/

**Etukannen kuva:** Kauppaoppilaitos 1960-luvulla. Valokuvaamo Veikko Lappalainen. Pohjois-Karjalan museo.

/

**Suoritusajankohta:** tammi-huhtikuu 2021.

Työ on luovutettu 8.4.2021

/

**ISBN:** 978-952-7417-24-9

/

© Arkkitehtitoimisto Ark-byroo

**Asiasanat:** Joensuu, kouluarkkitehtuuri, kauppaopisto, konservatorio, musiikkiopisto, Unto Tupala, 1950-luku, Rantakatu, ruutukaava

# Sisällys

<b>1. JOHDANTO</b>	<b>2</b>
1.1 Kohde	2
1.2 Tehtävä	4
1.3 Perustiedot	6
<b>2. KAUPPAOPISTO RAKENNETAAN</b>	<b>8</b>
2.1 Tontti Rantakadulta	8
2.2 Rakennuttaja ja rakentaminen	2
2.3 Arkkitehti Unto Tupala	2
2.4 Suunnitteluratkaisu	2
<b>3. KAUPPAOPISTOSTA KONSERVATORIO</b>	<b>21</b>
3.1 Käyttöhistoria	21
3.2 Muutoshistoria	23
<b>4. NYKYTILA JA SÄILYNEISYYS</b>	<b>28</b>
4.1 Sisätilat	28
4.2 Julkisivut	44
4.3 Piha-alue ja kaupunkikuva	50
<b>5. YHTEENVETO JA JOHTOPÄÄTÖKSET</b>	<b>52</b>
<b>LÄHTEET</b>	<b>54</b>
<b>RAKENNUSLUVAT</b>	<b>55</b>

# 1. Johdanto

## 1.1 Kohde

---

Joensuun konservatorio sijaitsee kaupungin keskustan ruutukaava-alueella, II kaupunginosassa. Rakennus sijaitsee Rantakadun ja Yläsatamakadun kulmassa, lähellä Pielisjokea ja Sirkkalan vuonna 2014 valmistunutta siltaa. Rakennusta vastapäätä sijaitsee vuonna 1913 valmistunut Tyttölyseo (arkkit. Magnus Schjerfbek), joka on suojeltu ja myös nykyisin Konservatorion käytössä.

Kohteena oleva Konservatoriorakennus Rantakatu 31:ssä valmistui vuonna 1957 Joensuun kauppaopiston rakennukseksi. Paikalta purettiin kauppias Hirvosen vanha puinenkotitalo. Rakennus oli kauppaopiston käytössä, kunnes opistolle valmistui uusi tilavampi rakennus, jolloin Rantakadun kiinteistö myytiin kaupungille, joka saneerasi sen Musiikkiopiston, myöhemmän Konservatorion käyttöön.

Rakennuksen suunnitteli arkkitehti Unto Tupala, joka toimi 1950- ja 1960-luvuilla myös Joensuun ensimmäisenä kaupunginarkkitehtina. Rakennussuunnitelma on kuitenkin hänen yksityistoimistonsa suunnittelema. Rakennuksen saneerauksen Musiikkiopiston käyttöön suunnitteli Arkkitehtitoimisto Helasvuo.

Rakennus on pohjakaavaltaan U-kirjaimen mallinen, kolmesta pitkänomaisesta siivestä koostuva rakennus. Keskimmäinen siivistä on kolmekerroksinen, muut ovat kaksikerroksisia. Rakennuksen pitkät julkisivut on rapattu keltaisiksi, päätyjulkisivut ovat puhtaaksimuurattua punatiiltä.

Rakennusta ei ole suojeltu, mutta Joensuun keskustan yleiskaavatyön yhteydessä tehdyssä rakennus- ja kulttuurihistoriallisessa selvityksessä se arvotettiin seudullisesti arvokkaaksi rakennukseksi ja se suositettiin suojeltavaksi. Rakennus myös rajautuu Joensuun rantapuistovyöhyke -nimiseen valtakunnallisesti merkittävään rakennettuun kulttuuriympäristöön (RKY).



↑ Konservatorio tal-  
vella 2021.

## 1.2 Tehtävä

---

Tämä rakennushistoriaselvitys kohdistuu Joensuun konservatorion vuonna 1957 valmistuneeseen rakennukseen osoitteessa Rantakatu 31. Konservatoriolle on valmistumassa uusi rakennus ja rakennuksen tulevaisuutta ja mahdollista uutta käyttöä kartoitetaan. Selvitys toimii tausta-aineistona tehtävälle päätöksenteolle.

Selvityksen tekoon on sisältynyt arkisto- ja kirjallisuustutkimusta, kenttätyötä ja eri lähteistä peräisin olevan tiedon yhdistämistä ja analysointia. Arkistotyötä ja kirjallisuustutkimusta rajoitti jossain määrin koronavirusepidemiaan liittyvät rajoitustoimet. Tärkeimpinä arkistolähteinä toimivat Joensuun kaavoitus sekä Joensuun keskusarkisto, jossa säilytettiin rakennuksen historiaa valottavaa lehtileikearkistoa sekä piirustuksia. Kuvälähteiden osalta kiitämme Pohjois-Karjalan museota ja Erkki Matikaista. Käytetyt arkisto- ja kirjallisuuslähteet käyvät ilmi lähdeluettelosta ja tekstissä on käytetty alaviitteitä.

Kiinteistössä suoritettiin katselmus helmikuussa 2021, jonka yhteydessä tehdyt huomiot rakennuksen nykytilasta on paikalla otettujen valokuvien lisäksi kirjattu raportin neljänteen lukuun. Valokuvauspaikat on merkitty pohjakaavioihin.

Rakennushistoriaselvityksen ensimmäisessä luvussa esitetään kohde- ja tehtäväkuvausten lisäksi kiinteistön perustiedot. Toisessa luvussa esitellään uudisrakennusvaihe: rakennuspaikka, rakennuttajat, arkkitehdit sekä alkuperäinen suunnitteluratkaisu alkuperäispiirustuksineen. Kolmannessa luvussa käydään läpi rakennuksen muutosvaiheet käytön ja arkkitehtuurin kannalta. Neljäs luku dokumentoi rakennuksen nykytilaa. Viides luku on yhteenveto. Raportin liitteenä on lista rakennusta koskevista rakennusluvista.



# 1.3 Perustiedot

---

## JOENSUUN KONSERVATORIO

**Rakennettu:** 1957

**Rakennuttaja:** Joensuun kauppakorkeakoulun tukiyhdistys

**Arkkitehti:** Unto Tupala

**Osoite:** Rantakatu 31

**Kiinteistötunnus:** 167-2-14-12

**Kaupunginosa:** II, Keskusta

**Kortteli:** 14

**Tontti:** 12

**VTJ-PRT:** 102979998D

## LAAJUUSTIETOJA

**Kerrosala yhteensä:** 3944 m<sup>2</sup>

**Tontin koko:** 3006 m<sup>2</sup>

**Kerroksia:** 3

## RAKENNUSVAIHEET

**1957** Uudisrakennus

**1960** Salisiiven rakentaminen (ark. Unto Tupala)

**1976** Saneeraus musiikkiopistoksi (Arkkitehtitoimisto Helasvuori)

## KÄYTTÖHISTORIA

**1957-1976** Joensuun kauppakorkeakoulu

**1977 alkaen** Joensuun konservatorio

## OMISTUS

**1957-1974** Joensuun kauppakorkeakoulun tukiyhdistys

**1974 alkaen** Joensuun kaupunki

---

## ASEMAKAAVAHISTORIA

Korttelialueella voimassa oleva asemakaava on vuodelta 2002 ja siinä tontti on varustettu merkinnällä YO, opetustoimintaa palvelevien rakennusten korttelialue. Tontin aiempi asemakaava oli vuodelta 1962.

Alueella on voimassa Joensuun keskustan osayleiskaava (2012), jossa kortteli lukeutuu keskustatoimintojen alueeseen (C). Sen tavoiteltava tehokkuus on 1-2 ja suositeltava rakennuksen kerrosluku on 4-6.

## RAKENNUSSUOJELU

Rakennusta ei ole suojeltu.

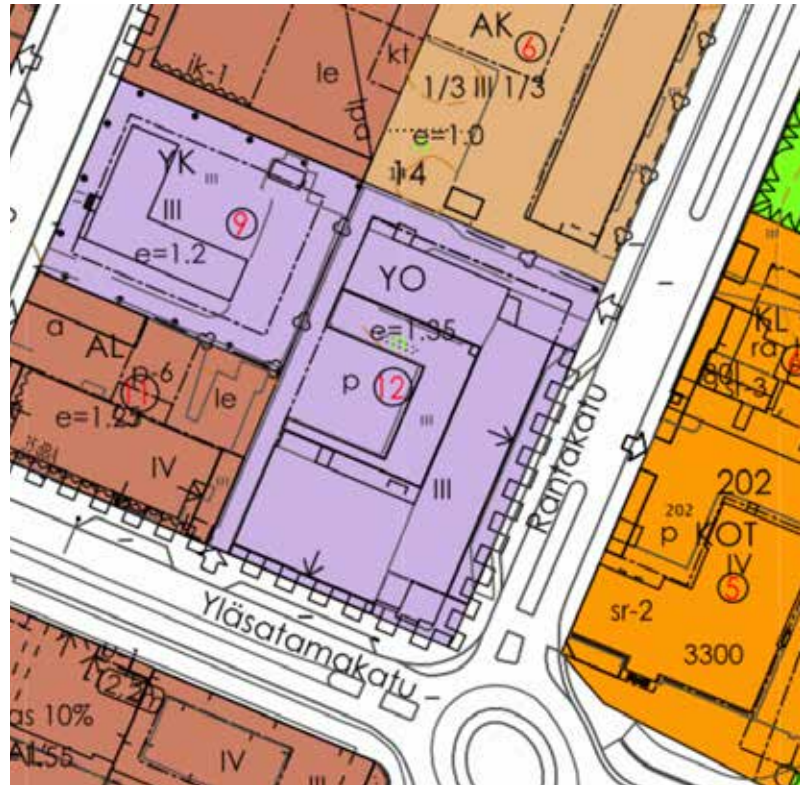
Keskustan osayleiskaavassa (hyväksytty 17.12.2012, lainvoima 12.3.2015) rakennusta ei ole esitetty suojeltavaksi. Osayleiskaavan inventoinnissa (Piiparinen 2011) se kuitenkin arvotettiin seudullisesti arvokkaaksi rakennukseksi ja se suositettiin suojeltavaksi.

Rakennus ei lukeudu Pohjois-Karjalan 3. vaihemaa-kuntakaavan (2014) luetteloon maakunnallisesti merkittävistä rakennetun kulttuuriympäristön kohteista.

Joensuunseudun yleiskaava 2020:n taustaselvityksessä (Suoranta 2005) rakennus on merkitty seudullisesti merkittäväksi.



- Tontilla voimassa oleva asemakaava vuodelta 2002, jossa korttelialue on osoitettu opetuskäyttöön.



- Keskustan asemakaava vuodelta 1962, joka ohjasi voimakkaasti avokorttelirakenteseen.



# 2. Kauppaopisto rakennetaan

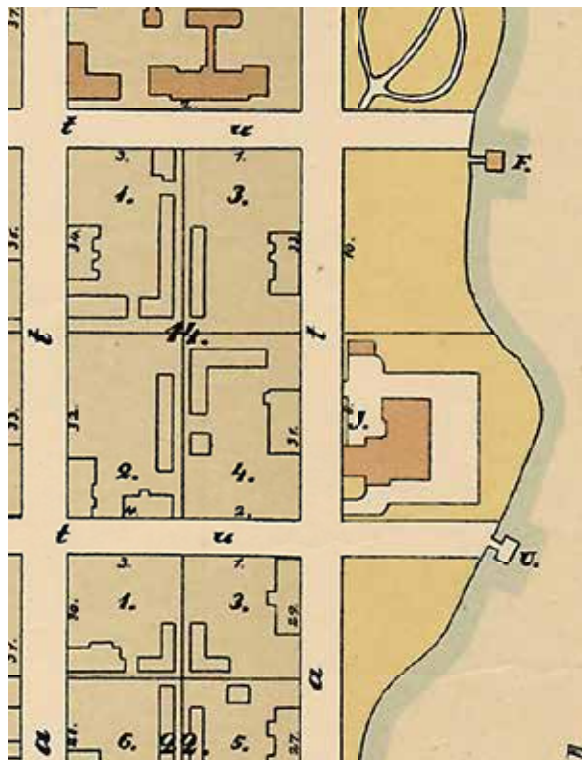
## 2.1 Tontti Rantakadulla

Joensuun keskustan suunnittelun ja rakentamisen historiaa on kuvattu ansiokkaasti Pekka Piiparisen laatimassa kulttuuri- ja rakennushistoriallisessa selvityksessä, joka toimi tausta-aineistona Joensuun keskustan osayleiskaavalle (2012). Tässä luvussa on keskitytty Rantakatu 31:n tontin kehitykseen osana keskusta-aluetta.

Ruutukaava-alue kaavoitettiin Joensuun perustamisvaiheessa 1800-luvun puolivälissä, mutta alue ruutukaavalla sijaitsevat kaupunginosat rakentuivat pitkän ajan kuluessa hyvin eri tahtiin. Myöhemmät kaavat 1870-luvulla ja 1920-luvulla eivät muuttaneet kaavan perusratkaisua tai korttelijakoa. Myös Rantapuisto Pielisjoen rannassa on peräisin jo ensimmäisestä Gyldenin laatimasta asemakaavasta. Ruutukaava-alueen puurakennusten korkeutta rajoitettiin tulipalovaaran vuoksi. Niinpä II kaupunginosassa Kauppaopistolle kaavailtu tontti sijaitsi varsin matalassa, puutalovaltaisessa ympäristössä vastapäistä Tyttölyseota lukuunottamatta.<sup>1</sup>

Kauppaopistolle aiottu tontti oli jo rakennettu. Tontilla sijaitsi Hirvosen talo, kauppias ja raatimies Simo Hirvosen perheelleen vuonna 1879 rakennuttama rakennus, joka sijaitsi Rantakadun myötäisesti. Hirvonen toimi kauppiana ja hoiti useita luottamustehtäviä Joensuussa 1860-luvulta aina kuolemaansa saakka vuonna 1901. Lapseton Hirvonen testamentasi omaisuuttaan useille eri tahoille, mutta Tarman mukaan kotitaloon jäi asumaan hänen leskensä, ja talo tontteineen pakkohuutokaupattiin vasta tämän kuoleman jälkeen vuonna 1943, minkä jälkeen se päättyi Joensuun kaupungin haltuun.<sup>2</sup> Joidenkin lähteiden mukaan tontti oli lahjoitus Hirvoselta kaupungille. Joka tapauksessa kaupunki osoitti Hirvosen tontin uutta Kauppaopistorakennusta varten ja Hirvosen talo piharakennuksineen purettiin paikalta. Tämä oli myös monen muun vanhan puurakennuksen kohtalo Joensuun ruutukaavalla 1960- ja 1970-luvulla.

Ruutukaavan tuolloin voimassa ollut asemakaava oli vuodelta 1928, mutta oletettavasti rakentamiseen vaikutti voimakkaasti myös vasta valmistunut yleiskaava vuodelta 1953. Siinä osoitettiin maksimikorkeudet eri keskustan korttelialueille ja kauppaopiston tontille sallittiin neljä kerrosta. Keskusta-aluetta voimakkaasti muokannut asemakaava tuli vaiheittain voimaan vuosina 1962-1964 ja sen ohjaamana vanha puurakennusten umpikorttelirakenne uudistui avoimiksi tai puoliavoimiksi lamellikortteleiksi.<sup>3</sup>



↑ Asemakaavassa vuodelta 1928 näkyy vielä tontin varhaisempi rakennuskanta, nk. Hirvosen talo. Kuva: Joensuun kaavoitus.

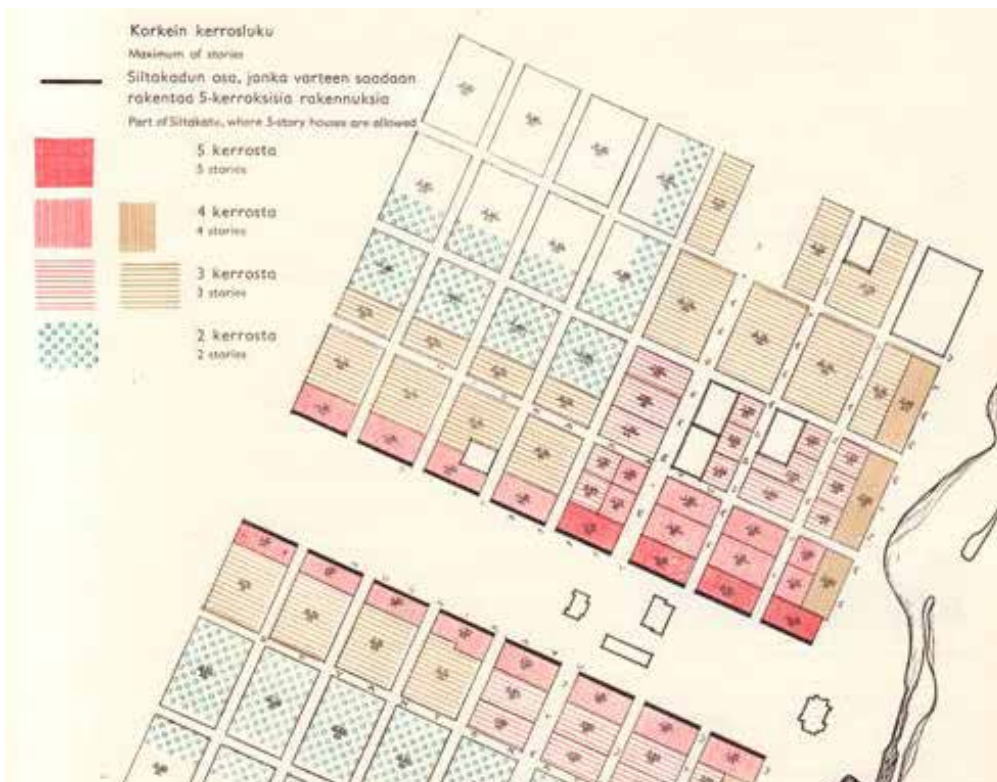
1 Piiparinen 2011, 13-14, 18.

2 Tarma 2005.

3 Piiparinen 2011, 20.



↑ Joensuun keskustaa vuonna 1964. Puuta-  
lokorttelit muuttuvat mataliksi avokortte-  
leiksi.



← Ote Joensuun ruutukaavalle vuonna 1953 laaditusta yleiskaavasta, joka ohjasi kerroskorkeuksia kortteleissa.

## 2.2 Rakennuttaja ja rakentaminen

Koulurakennuksen rakennuttajana ja liikkeelle panevana voimana toimi Joensuun kauppaoppilaitoksen tukiyhdistys, sillä vuosisadan alkupuolella perustettu koulu (tuolloin kauppakoulu) oli yksityinen laitos. Koulu sai kuitenkin valtionapua ja kunnan tukea.

Koulu oli toiminut pitkään Kalevankatu 29:n yksikerroksisessa puutaloikiinteistössä, jota laajennettiin korottamalla 1940-luvulla. Koulutalon rakentaminen liittyi läheisesti suunnitelmaan laajentaa kauppakoulun toimintaa kauppaopistoksi – koulu oli seudun ainoa kaupallinen oppilaitos ja opiskelijoita pyrki sisään huomattavasti enemmän kuin voitiin vastaanottaa.<sup>4</sup> Valtioneuvosto hyväksyi kauppaopiston perustamisen 17.5.1956. Nyt tarvittiin enää uudelle koululle sopiva rakennus.

Koulun johtokunta ja tukiyhdistys valtuuttivat johtokunnan puheenjohtaja Väinö Eharin ja muutaman muun keskeisen henkilön neuvottelemaan tontista ja lainatakuksesta kaupunginjohtaja Tauno Juntusen kanssa. Kaupunki suhtautui hankkeeseen hyvin myönteisesti: tontti- ja lainatakasiat hyväksyttiin valtuustossa. Kaupunki luovutti kauppias Simo Hirvosen vanhan kotitalon tontin uutta kauppaopistoa varten. Kannatusyhdistyksen johtokunta oli puolestaan saanut lainalupauksen Joensuun Säästöpankilta.<sup>5</sup> Koulutalon suunnittelu saattoi edetä.

Koulurakennuksen kustannusarvio oli 74 miljoonaa markkaa, josta valtion osuus oli puolet. Loput rahoituksesta hoidettiin pankkilainoilla ja Kalevankatu 29 vanhan koulurakennuksen myynnillä.<sup>6</sup> Koulun rakennustoimikuntaan valittiin koulun johtokunnan ja kannatusyhdistyksen puheenjohtaja Väinö Ehari, johtajat Arvi Lallukka ja M. Kakkonen sekä rehtori Olli Sinervä.

Koulurakennuksen rakennustyöt aloitettiin 26.11.1956 ja koulu valmistui syyslukukauden alkuun 1957. Vihkiäisjuhlaa saatiin viettää jo 2.2.1958.

4 Sinervä 1959, 57.

5 Tumanoff-Jeskanen 1996, 51.

6 Tumanoff-Jeskanen 1996, 52.

## 2.3 Arkkitehti Unto Tupala

Unto Tupala syntyi Lahdessa vuonna 1924 ja valmistui ylioppilaaksi Lahden lyseosta vuonna 1943. Arkkitehdiksi Tupala valmistui Teknillisestä korkeakoulusta vuonna 1949. Hän työskenteli opiskeluaikanaan Lahden asemakaavaosaston toimistoarkkitehtina ja valmistuttuaan viisi vuotta Turun kaupungin yleiskaava-arkkitehtina.<sup>7</sup>

Tupala valittiin Joensuun ensimmäiseksi kaupunginarkkitehdiksi vuonna 1954 ja hänellä oli Joensuussa myös oma yksityinen suunnittelupraktiikka vuodesta 1955 lähtien. Hänen yksityinen suunnittelutoimintansa käsitti lähinnä asuinkerrostaloja, mutta myös kaksi koulua: Joensuun kauppaoppilaitoksen sekä Pielisjoen yhteiskoulun 1964. Virkatöinään Tupala suunnitteli neljä koulua, kaikki 1960-luvun puolella. Koulut, purettua Louhelan kansakoulua lukuunottamatta, sijaitsivat ruutukaavan ulkopuolella ja ne edustavat väljästi maastoon sovitettuja modernistisia, ajalle ominaisia koulutyyppejä. Ruutukaavalla sijaitseva kauppaopiston kompakti kivirakennus poikkeaa näistä rakennuksista huomattavasti. Tupala laati myös huomattavan määrän asemakaavoja Joensuun virkauransa aikana ja keskustan osalta vaikuttavan perinnön jätti 1960-luvun alussa osissa valmistunut asemakaava, joka perustui avoimeen korttelimuotoon.<sup>8</sup>

Tupala sai Joensuun Kauppaoppilaitoksen Kannatusyhdistys ry:ltä tehtäväkseen uuden koulutalon suunnittelemisen hyvin nopealla aikataululla. Hän ehti tutustua uusiin kauppaoppilaitoksiin lähikäytävissä suunnittelutyönsä pohjaksi, valitettavasti lähteet eivät kerro, mihin. Kauppa- ja teollisuusministeriön ammattikasvatusosasto hyväksyi Tupalan laatimat piirustukset ilman muutoksia.<sup>9</sup>

Tupala palasi synnyinkaupunkiinsa Lahteen vuonna 1964, ensin Teollisen oppilaitoksen luennoitsijaksi, sitten hoitamaan yleiskaava-arkkitehdin virkaa. Tupala hoiti lukuisia kunnallisia ja ammatillisia luottamustoimia ja sai kotiseutuneuvoksen arvonimen. Hän menehtyi vuonna 2014.

7 Diplomi-insinöörit ja arkkitehdit 1973.

8 Diplomi-insinöörit ja arkkitehdit 1982; Piiparinen 2011, 79-80.

9 Sinervä 1959, 61.



← Arkkitehti Unto Tupala. Kuva teoksessa Sinervä 1959, 126.



← Kanervalan kansakoulu edustaa paviljonkikoulua ja se valmistui vuonna 1964. Sen läheisyydessä sijaitsee Kanervalan päiväkotikoti, joka on myös Tupalan suunnittelema.



← Pielisjoen yhteiskoulu valmistui 1964-1965 Joensuun Karsikon kaupunginosaan. Kuva: Koulun vuosikertomus 1973-74.

## 2.4 Suunnitteluratkaisu

Kauppaopistorakennuksen ensimmäinen rakennusvaihe käsitti L-kirjaimen mallisen rakennuksen. Rantakadun varteen rakennettiin sivukäytävätyyppinen kolmekerroksinen luokkasiipi ja sen vastaisesti korttelin sisäosaa kohti kaksikerroksinen ravintola- ja asunto-siipi. Tontin Yläsatamakadun vastainen puoli jäi vielä rakentamatta.

Rakennuksen pitkät julkisivut rapattiin keltaisiksi ja julkisivujen päät olivat puhtaaksimuurattua punatiiltä keltaisella saumalaastilla. Betonisokkeli päällystettiin mosiikkilaastilla. Ikkunat rytmittivät julkisivuja tasaisina riveinä, vain luokkasiiven päissä oli korkeat ikkunakentät, jotka toivat valoa käytävään ja porrashuoneeseen. Luokkasiiven ikkunatyyppi oli kolmijakoinen neliömäinen ikkuna. Ensimmäisen kerroksen kadun puoleiset ikkunat olivat muita suuremmat. Ravintola- ja asuntosiiven ikkunat olivat toisen tyyppisiä, neliömäisiä ikkunoita, jotka jaettiin puitteella epäsymmetrisesti neljään osaan. Rakennuksen taitteinen harjakatto päällystettiin alumiinilevyllä.

### SISÄTILAT

Rakennuksen pääsisäänkäynti sijoitettiin luokkasiiven päähän, Yläsatamakadun ja Rantakadun kulmaan. Luokkasiiven ensimmäisessä kerroksessa sijaitsivat somistamo, harjoitusmyymälä ja auditorioluokka siihen liittyvine laboratorioineen. Harjoitusmyymälän ja somistamon ikkunat olivat kookkaat näyteikkunat, joiden avulla opiskelijat saattoivat harjotella niiden somistamista. Toiseen kerrokseen sijoitettiin koulun kanslia, rehtorin huone, opettajainhuone ja kirjasto sekä kolme normaaliluokkaa. Kolmas kerros käsitti viisi luokkatilaa.<sup>10</sup>

Ravintolasiipi varustettiin omalla yleisösisäänkäynnillään, josta saavuttiin suoraan eteistilaan. Kookas ravintolasali toimi koulun ensi vuosina myös juhlasalina. Ruokasaliin liittyi myös ruokalan keittiö. Siiven toisessa kerroksessa sijaitsivat rehtorin ja vahtimes-

tarin asunnot sekä konekirjoitusluokka. Kellarikerroksessa on lämpökeskuksen ja asuntoihin liittyvien kellaritilojen lisäksi ravintolan säilytystilat ja pieni kerhohuoneisto, johon kuuluu kaksi kerhohuonetta ja pieni kahvikeittiö.

### RAKENTEET JA LVI

Rakennus suunniteltiin teräsbetonirunkoiseksi ja lämpöeristettiin 15 cm:n vahvuisella Tojax-lastusementtilevykerroksella, joka puolestaan on verhottu osittain teräsbetoniseinällä, osittain profiloidulla alumiinilevyllä ja rakennuksen päädyssä savitiileillä. Näyteikkunoita lukuunottamatta kaikki ikkunat olivat kolmikertaisin lasein varustettuja. Koulun käytävien ja ruokasalin lattiat päällystettiin käytettiin Telon-vinyylimuovilaattaa ja kellarikerroksessa Finnflex-asbestivinyylilaattoja. Katoissa ääntä imevinä pintoina käytettiin Soundex-äänenvaimennuslevyjä, Ahlströmin vaneripintaisia Akusto-levyjä ja reijitettyjä kipsoniittilevyjä.

Unto Tupala oli vastuussa myös kiintokalusteiden suunnittelusta ja niistä pääosa oli lahtelaisten huonekalutehtaiden, Askon Tehtaat Oy:n ja Lahden Puukalusto Oy:n valmistamia.<sup>11</sup>

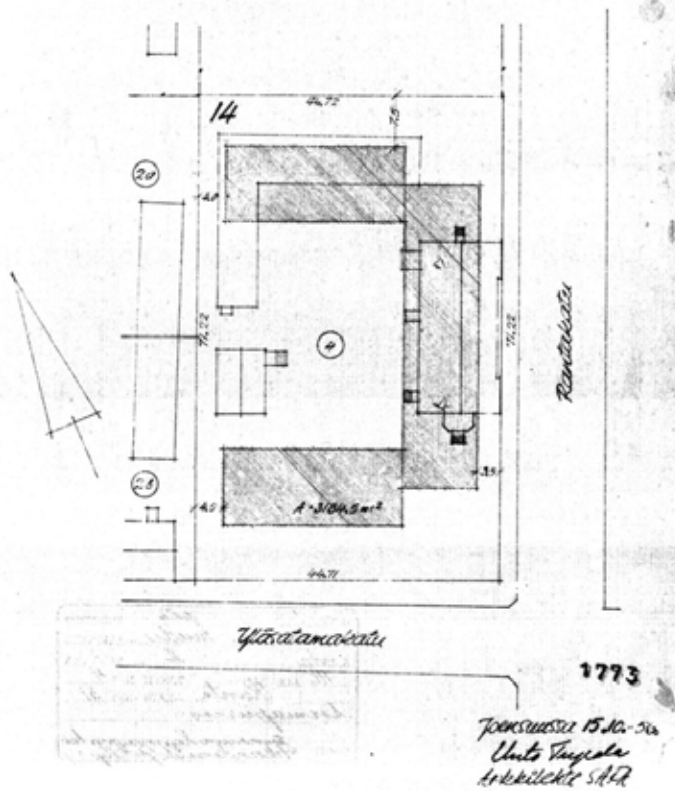
### KAUPPAOPISTON SUUNNITTELIJAT

- Arkkitehtisuunnittelu arkkitehti Unto Tupala
- Sähkösuunnittelu diplomi-insinööri T. Orantie
- LVI-suunnittelu insinööri J. Nylund,
- Rakennesuunnittelu diplomi-insinööri E. Ollilainen ja insinööri V. Eurasto.
- Pääurakoitsija Aaltio & Eskelinen Oy.

<sup>10</sup> Sinervä 1959, 127.

<sup>11</sup> Sinervä 1959, 128.

*Joensuun Kauppaoppilaitos*  
*Asemapiirros 1/500*



← Asemapiirros. Joensuun kauppaoppilaitos. Yläkatamäen puoleista siipeä ei tässä vaiheessa toteutettu, vaikka se on esitetty lupapiirustuksissa. Arkkitehti Unto Tupala 15.10.1956.

↓ Vastavalmistunut Kauppaopisto ennen laajennussiiven valmistumista (1960).



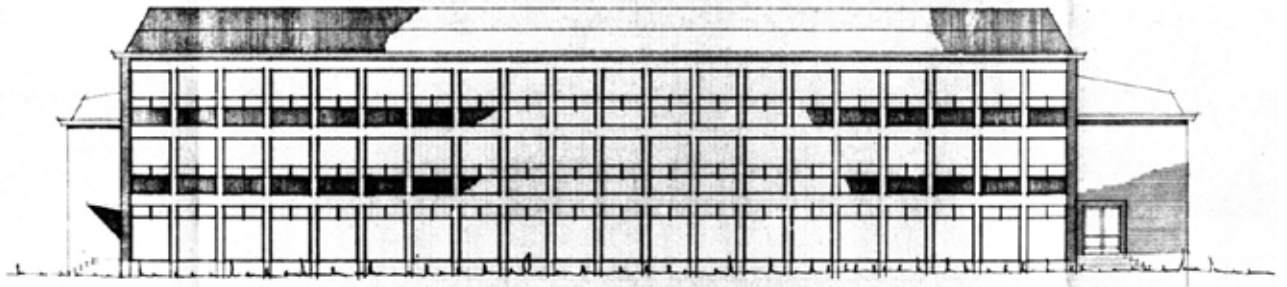


← Koulurakennuksessa oli useita erikoisluokkia, kuten harjoitusmyymälä. Ruutukaappaus Joensuu, Karjalan pääkaupunki -filmistä (1963).

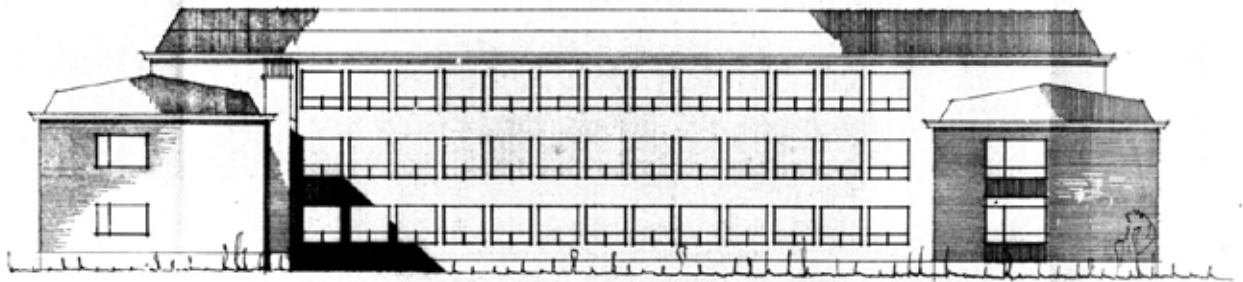


← Kauppaopiston somistamo. Ruutukaappaus Joensuu, Karjalan pääkaupunki -filmistä (1963).

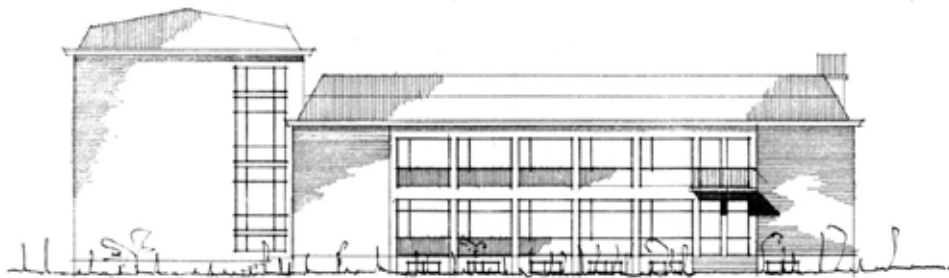




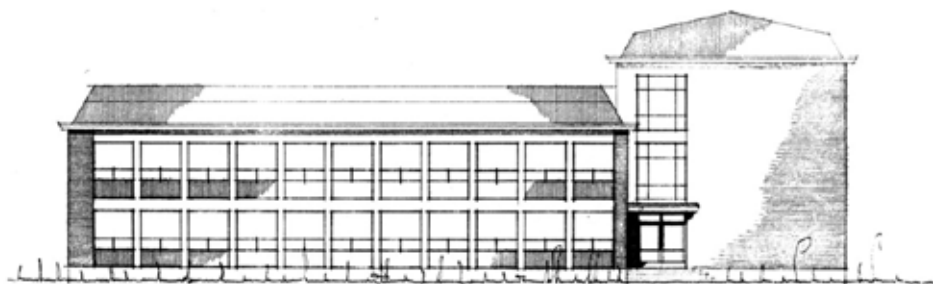
↑ Julkisivu Rantakadulle. Arkkitehti Unto Tupala 15.10.1956.



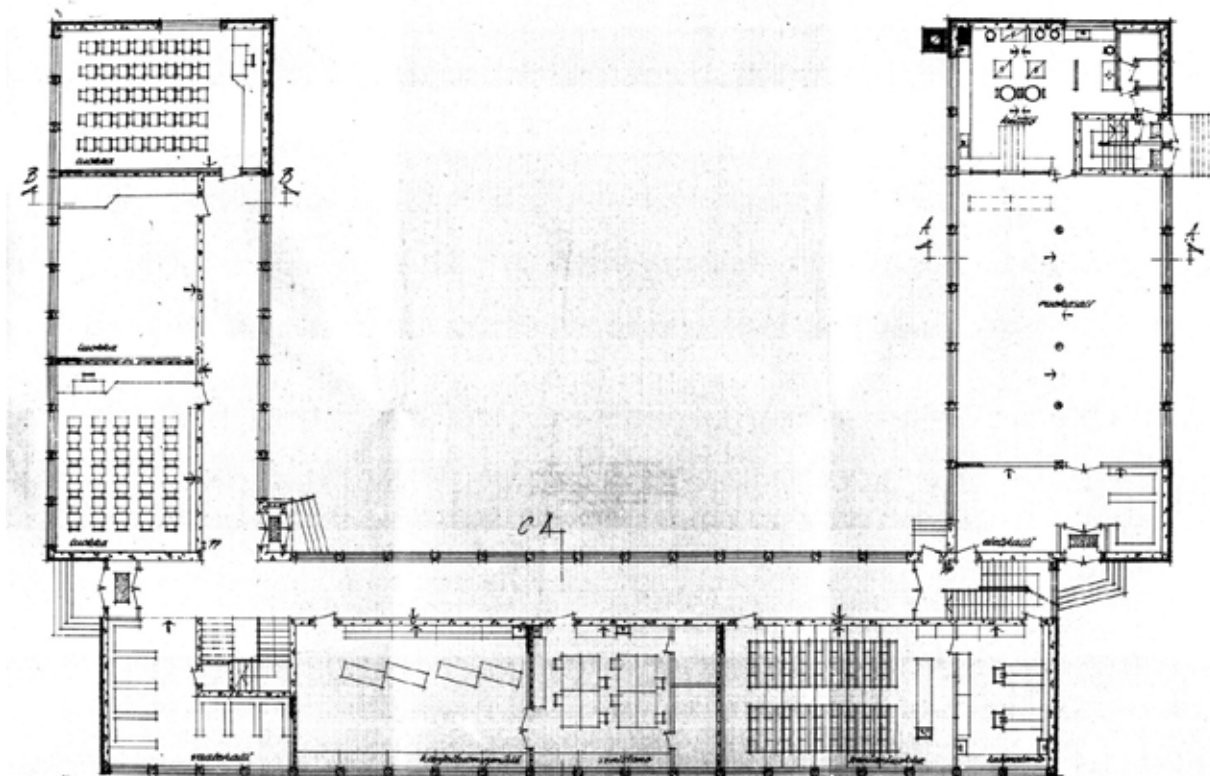
↑ Julkisivu pihalle. Arkkitehti Unto Tupala 15.10.1956.



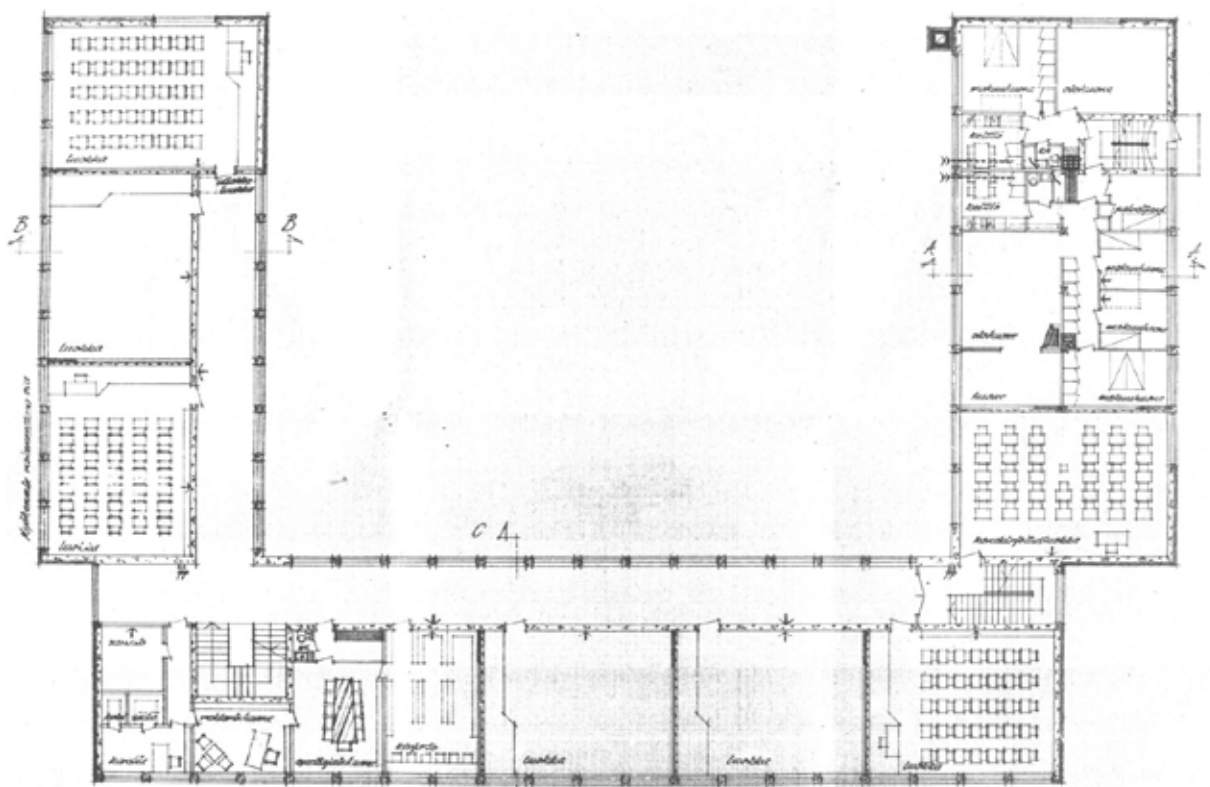
↑ Julkisivu pohjoiseen. Arkkitehti Unto Tupala 15.10.1956.



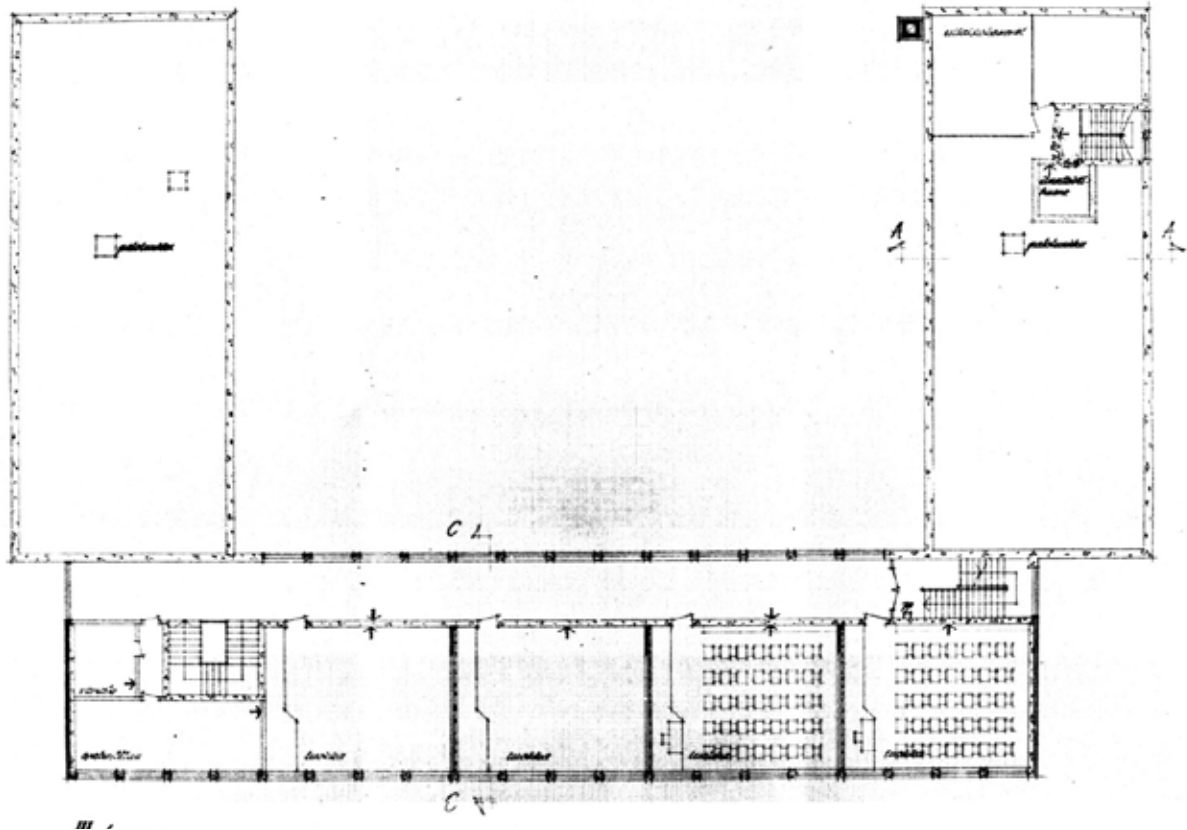
↑ Julkisivu Yläsatamakadulle. Arkkitehti Unto Tupala 15.10.1956.



↑ Ensimmäisen kerroksen pohjapiirustus. Yläsatamakadun puoleista siipeä ei rakennettu vielä tässä vaiheessa, vaikka se esitettiin lupapiirustuksissa. Arkkitehti Unto Tupala 15.10.1956.



↑ Toisen kerroksen pohjapiirustus. Arkkitehti Unto Tupala 15.10.1956.



↑ Kolmannen kerroksen pohjapiirustus. Arkkitehti Unto Tupala 15.10.1956.

## 2.5 Juhlasaliin rakentaminen 1960

Yläsatamakadun puoleinen siipi valmistui syysluku-kauden 1960 alussa ja toi kaivattua lisätilaa kauppapistön opetukselle sekä suuren, monikäyttöisen salin.

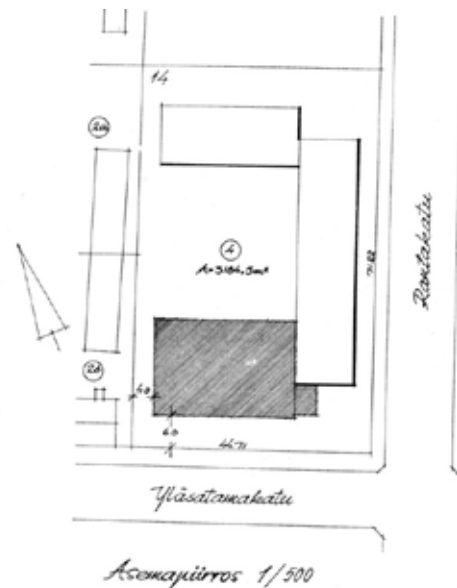
Laajennussiiven suunnitteli arkkitehti Unto Tupala, olihan siipi esitetty jo ensimmäisen rakennusvaiheen piirustuksissa, joskin sen ratkaisuja muutettiin tuosta luonnosvaiheesta. Julkisivujen osalta laajennussiipi noudatti ensimmäisen rakennusvaiheen ratkaisuja, joskin runkosyvyyttä kasvatettiin hieman. Uuden siiven myötä rakennettiin myös teräs-lasirakenteinen sisäänkäynti rakennuksen kulmaan.

Pääurakoitsijana toimi rakennustoimisto Y. I. Immonen Oy. Laajennusosan tilavuus oli 580 kuutiometriä ja kustannukset kalustoineen noin 50 milj markkaa. Kaupunki takasi lainoina 30 miljoonaa markkaa. Kesäkuun 10. päivä 1960 vietettyjen harjannostajaisten puheessa koulun johtokunnan ja kannatusyhdistyksen pj Ehari toi esille myönteisen suhtautumisen kaupungin ja valtion taholta.

Harjannostajaisten yhteydessä koulu sai suihkulähteen, jonka lahjoittivat aliurakoitsijana toimineet Joensuun Vesi- ja Lämpöjohtoliike sekä Sähkö- ja Radioaitta Saarelainen. Suihkulähteen suunnitteli arkkitehti Tupala. Kuvia, tai tietoja suihkulähteen sijainnista ei selvityksen aikana löytynyt.

Lisäsiiven pohjakerrokseen suunniteltiin tilat kerhuhuoneille, oppilaiden paperikauppa Merkuriukselle, puku- ja pesuhuoneille sekä väestösuojalle. Ensimmäiseen kerrokseen sijoitettiin viisi luokkahuonetta ja vaatenaulakot sekä toiseen kerrokseen 400 hengen luentosali, jota voitiin käyttää myös tentti-, juhla- ja voimistelusalina. Uudet tilat mahdollistivat oppilasmäärän nostamisen 350:sta 400:aan.

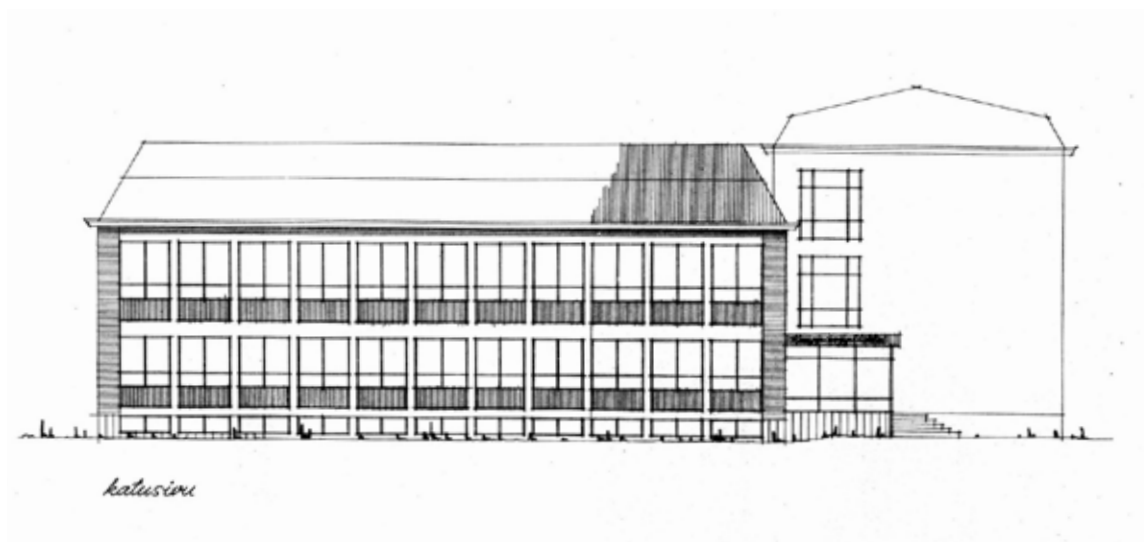
Tässä rakennuksessa Joensuun kauppaoppilaitos toimi vuoteen 1976 saakka.<sup>12</sup>



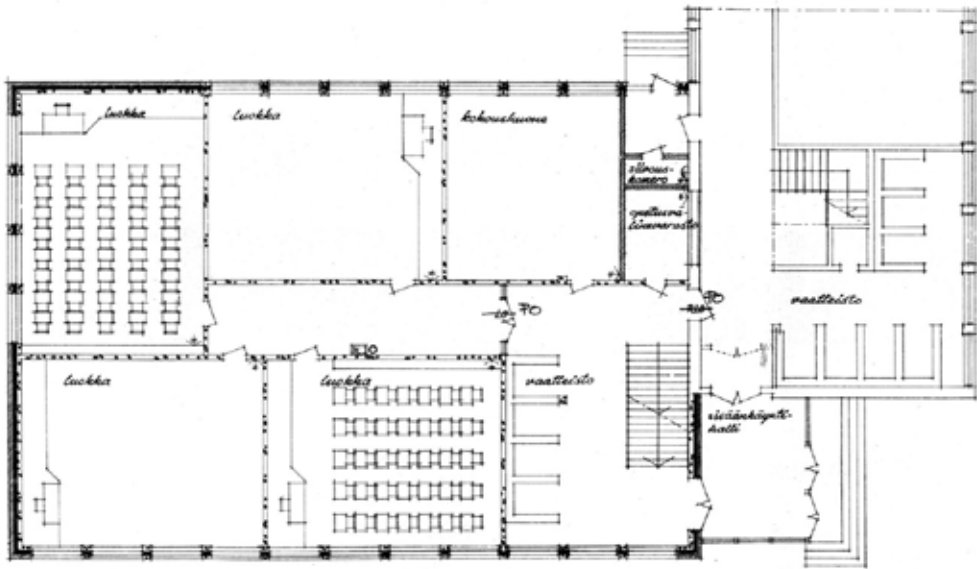
<sup>12</sup> Tumanoff-Jeskanen 1996, 59.



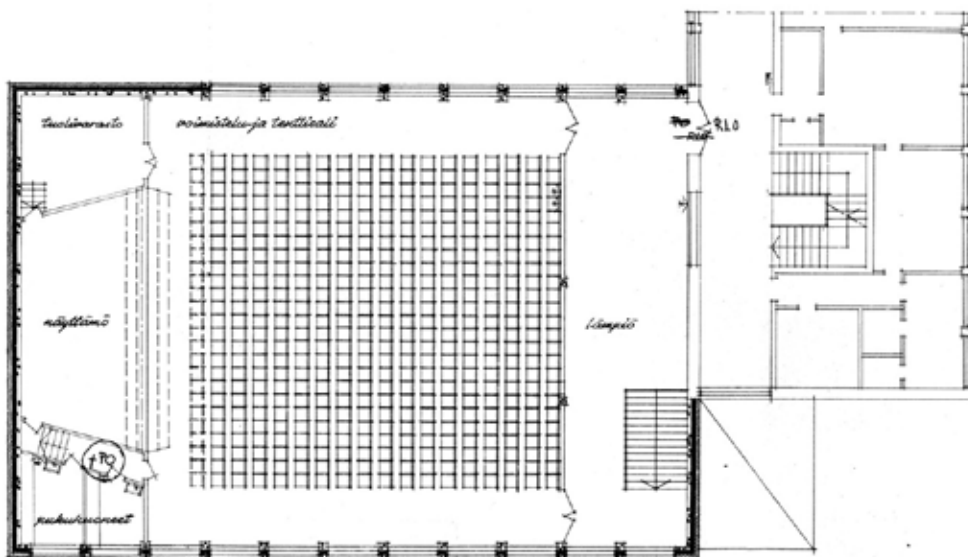
↑ Kauppaopisto laajennuksen valmistuttua.  
Pohjois-Karjalan museo.



↑ Julkisivu Yläsatamakadulle. Arkkitehti Unto  
Tupala. 10.1.1960.



↑ Ensimmäisen kerroksen pohjapiirros. Arkkitehti Unto Tupala. 10.1.1960.



↑ Toisen kerroksen pohjapiirros. Arkkitehti Unto Tupala. 10.1.1960.



↑ Rakennuksen sisäpiha toimi pääasiassa parkkipaikkana. Pohjois-Karjalan museo.



↑ Juhlasali vastavalmistuneena. Esiintymislavan sivuilla olevat varasto- ja huonetilat purettiin 1970-luvun muutostöissä. Pohjois-Karjalan museo.

# 3. Kauppaopistosta konservatorio

## 3.1 Rakennuksen muutos musiikkiopistoksi

Kauppaoppilaitoksen tilat olivat käyneet 1970-luvulle tultaessa riittämättömiksi kasvaneelle opiskelijakunnalle. Joensuun valtuusto päätti toukokuussa 1973 ostaa Rantakatu 31:n kiinteistön 1,5 miljoonalla markalla Joensuun musiikkiopiston käyttöön. Näin Kauppaoppilaitos saattoi ryhtyä edistämään omaa uudisrakennushankettaan Niinivaarassa, Sortavalankatu 4:ssä. Kiinteistökauppa toteutettiin 3.4.1974.<sup>15</sup>

Myös Joensuun musiikkopisto oli kärsinyt akuutista tilanahtaudesta ja joutunut hajauttamaan toimintansa ja 700 oppilaan opetuksen useaan toimipisteeseen. Musiikkopisto pääsi muuttamaan uusiin tiloihinsa syyskuussa 1977. Ensin otettiin käyttöön vain salisiipi opetusluokkineen, kun muuta rakennusta saneerattiin. Saneeraus toteutettiin kaupungin omana työnä ja suunnittelusta vastasi sama arkkitehtitoimisto kuin Kauppaoppilaitoksen Niinivaaraan toteutettava uudisrakennuksesta: Arkkitehtitoimisto Erkki Helasvuo. Rakennesuunnittelusta vastasi insinööri-toimisto Erkki Juva ja akustisena asiantuntijana toimi arkkitehtitoimisto Alpo Halme.<sup>16</sup>

Saneerauksen ensimmäisessä vaiheessa muutettiin pieni auditorio kamarikonserttisaliksi, jaettiin suuria opetusluokkia pienemmiksi soittohuoneiksi ja kunnostettiin vanha ravintolasali. Toisessa vaiheessa muutettiin Kauppaopiston vanha juhlasali konserttisaliksi ja ensimmäisen kerroksen vanhoihin luokkatiloihin rakennettiin musiikkikirjasto.

E erityisen vaativia korjaustyöt olivat ilmanvaihdon osalta ja sen osuus 5,1 miljoonan markan saneerauskustannuksista olikin lähes puolet. Ilmankosteuden säätely oli kuitenkin tärkeää sekä soittimille että soittajille. Uudet tilat vihittiin käyttöön musiikkiopiston 10-vuotisjuhlassa joulukuussa 1978.<sup>17</sup>

Joensuun musiikkiopiston tarina päättyi vuonna 1987, kun Joensuun konservatorio perustettiin 1988. Toiminta laajeni vastapäiseen rakennukseen, vanhaan

tyttölyseoon vuonna 1992, kun rakennuksessa toiminut kirjasto sai omat tilat muualta. 2010-luvun lopulla konservatorion vanhojen tilojen katsottiin tulleen käyttöikänsä päähän ja muun muassa tilojen esteellisyys aiheutti ongelmia toiminnassa. Konservatorio tulee muuttamaan uusiin tiloihin loppuvuodesta 2021.<sup>18</sup>

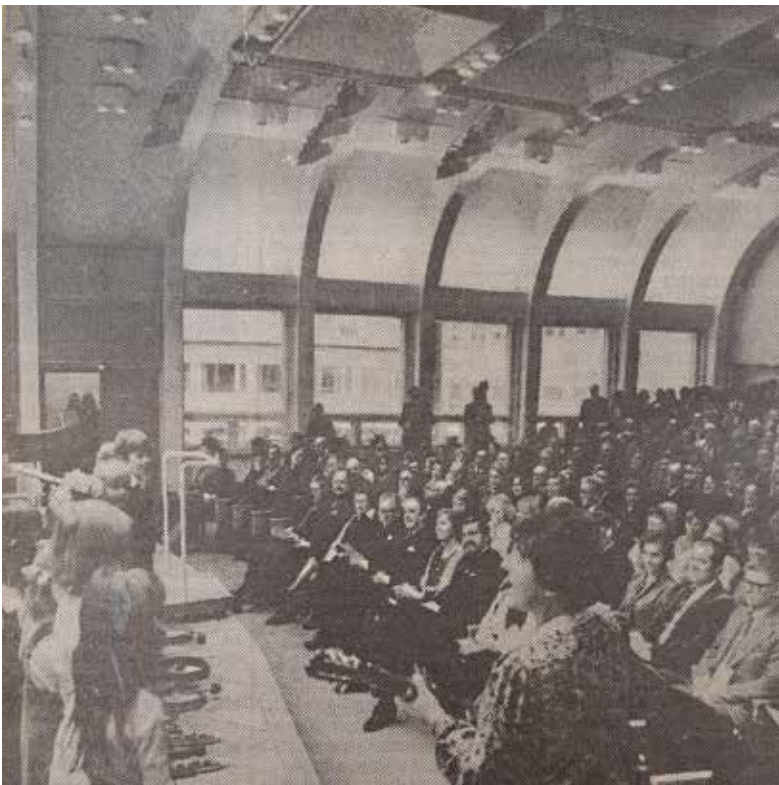
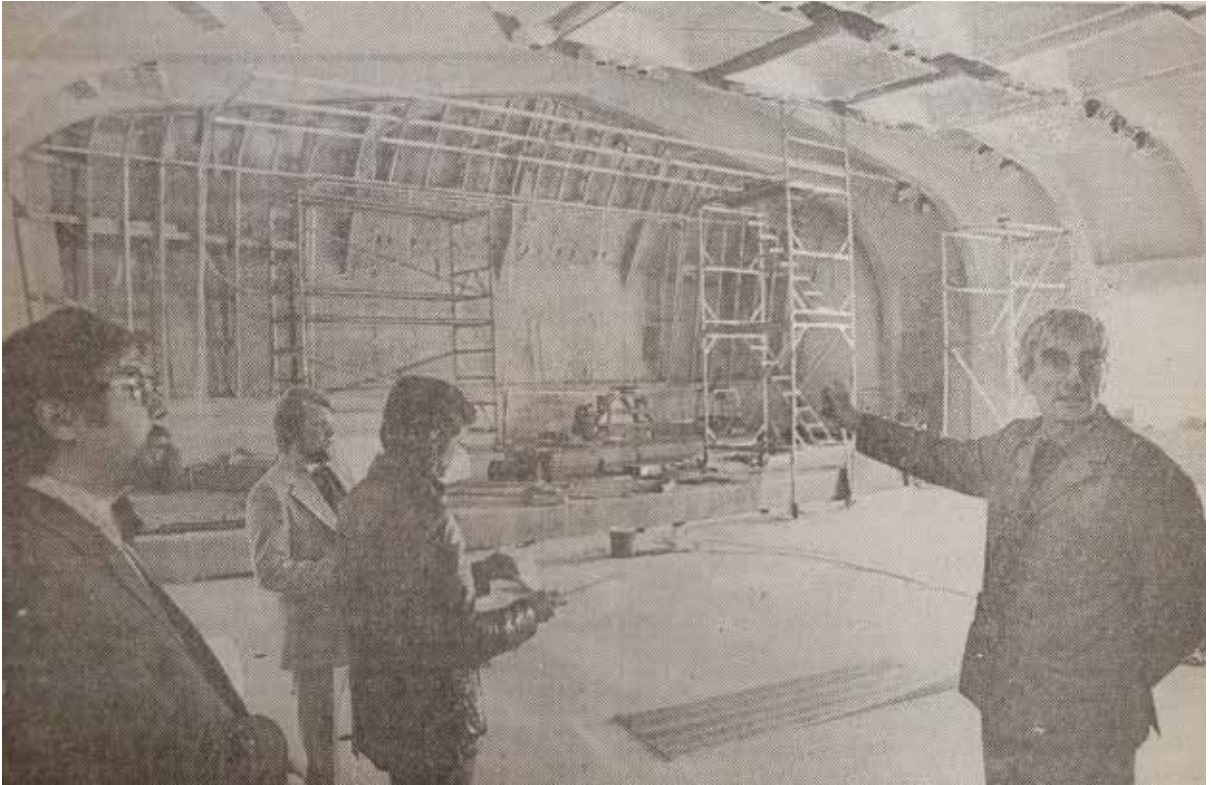
15 Tumanoff-Jeskanen 1996, 79; Karjalainen 29.5.1973..

16 Karjalainen 3.6.1978.

17 Karjalainen 3.12.1978; Karjalan maa 5.12.1978..

18 Joensuu 2020.





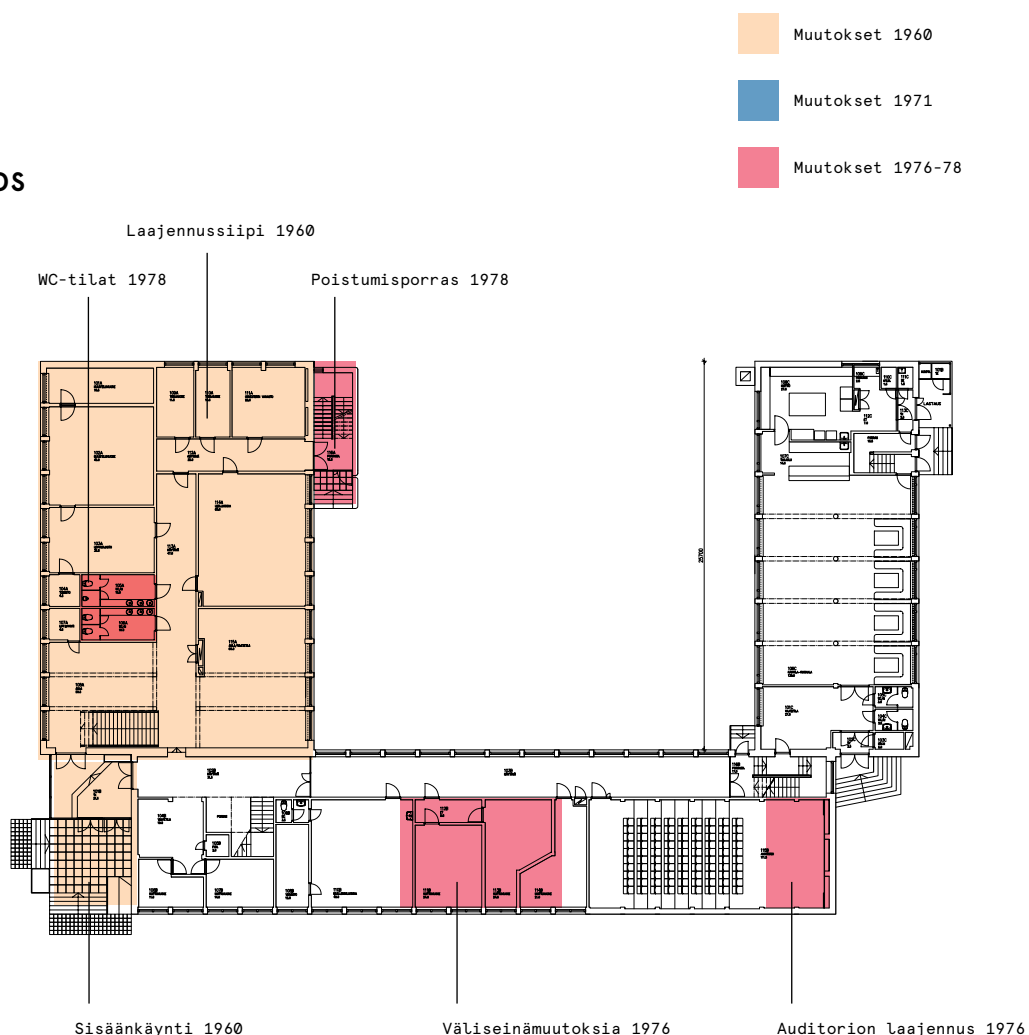
↑ Kauppaopiston juhlasalia muutetaan musiikkiopiston konserttisaliksi. Karjalan maa 3.6.1978.

← Musiikkiopiston 10-vuotisjuhlat ja uuden rakennuksen vihkiäiset joulukuussa 1978.

## 3.2 Muutoskaaviot

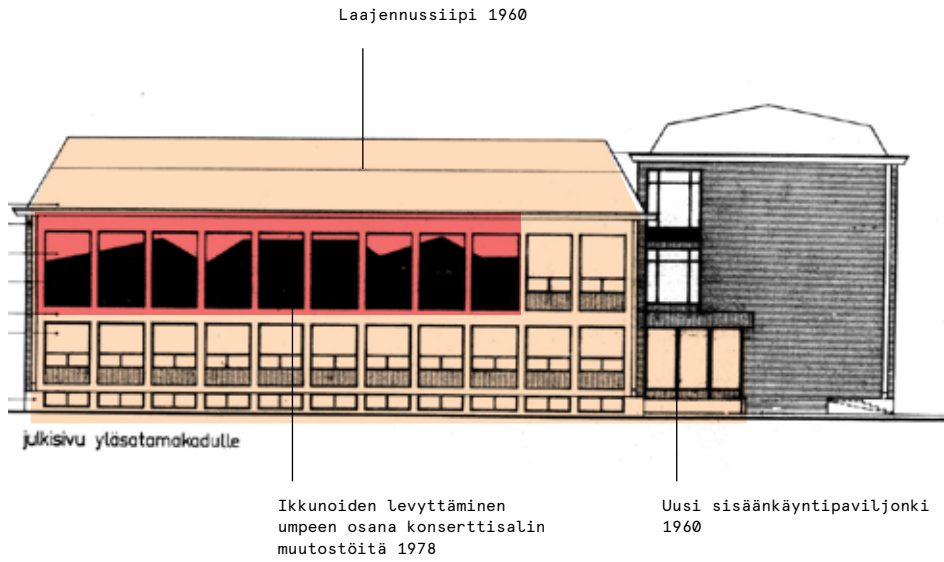
Rakennuksen pääasialliset muutosvaiheet ovat salisii-  
ven rakentaminen vuonna 1960 ja koko rakennuksen  
saneeraus musiikkiopiston käyttöön vuosina 1976-1978.  
Kaavioissa on esitetty näiden muutosten kohdentumi-  
nen rakennuksen tilarakenteeseen. Kellarikerroksen  
muutokset ovat olleet vähäisempiä.

### 1. KERROS

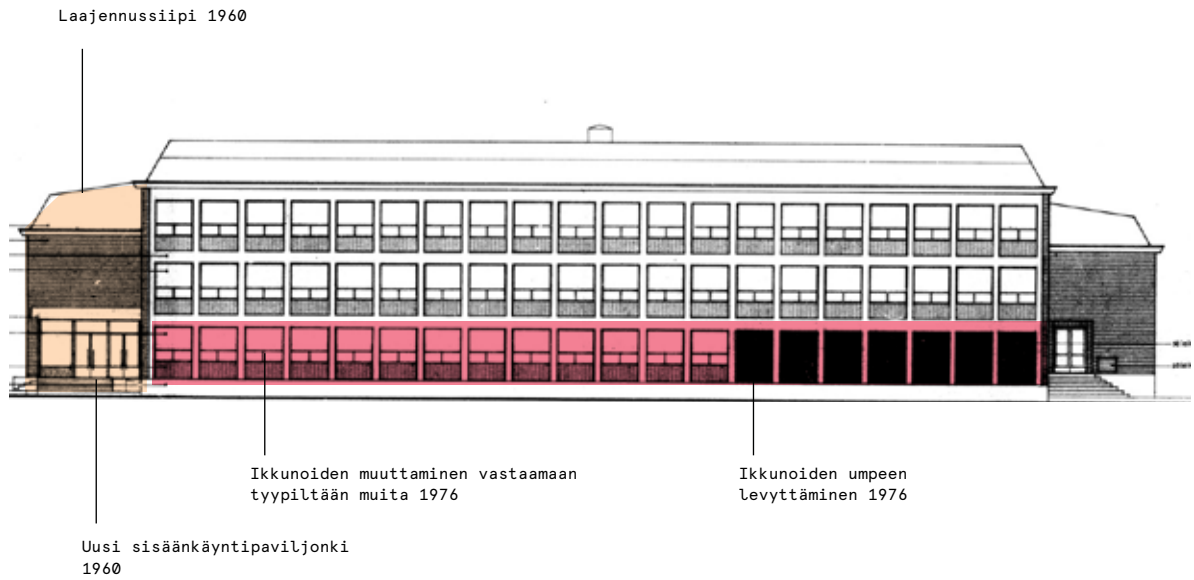




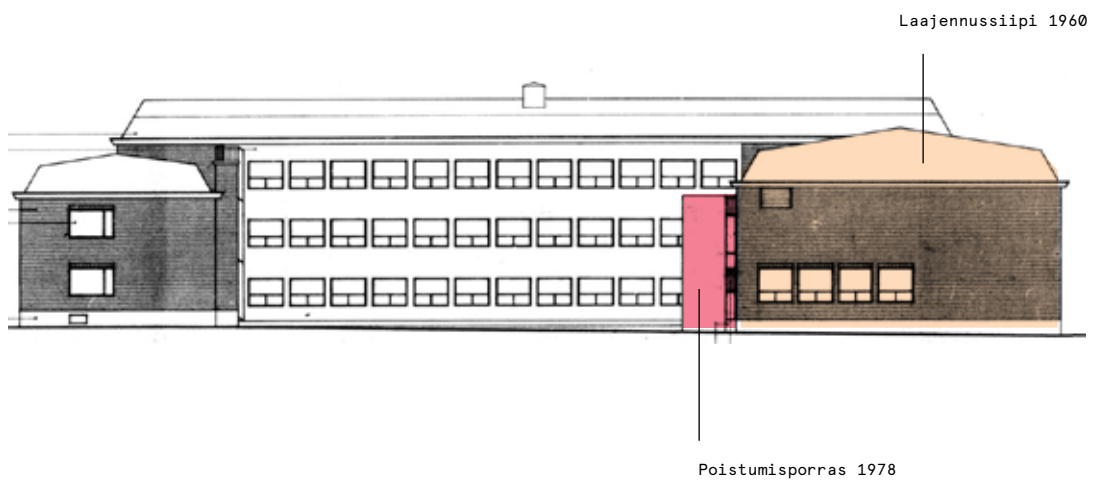
## JULKISIVU YLÄSATAMAKADULLE



## JULKISIVU RANTAKADULLE



## PIHAJULKISIVU

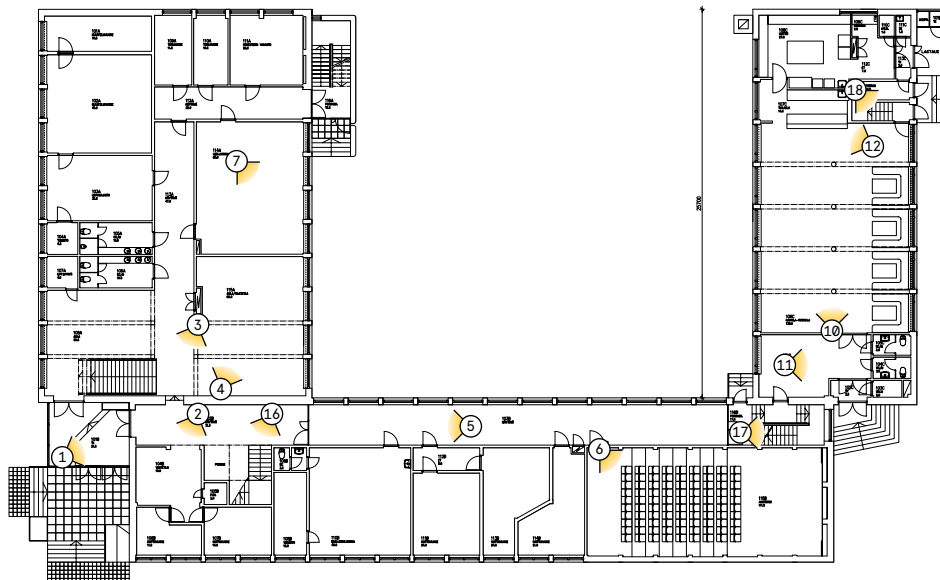


# 4. Nykytila ja säilyneisyys

## 4.1 Sisätilat

Rakennuksessa suoritettiin yleispiirteinen katselmus helmikuussa 2021. Rakennuksen keskeiset ja tyypilliset huonetilat inventoitiin ja dokumentoitiin valokuvamalla. Myös kellarikerrokset (soittoluokkia, kerhotilat, kuntosali ja pommisuoja) ja kolmas kerros (opetustiloja) katselmoitiin, mutta edellä mainitusta rajauksesta johtuen ne eivät mahtuneet kuvausohjelmaan. Kuvatut tilat on esitetty kaaviossa.

### SISÄTILAVALOKUVIEN KUVAUSPAIKAT



# 1. kerros

## AULATILAT JA VAATESÄILYTYS

### TILAHAHMO

Rakennuksen pääsisäänkäynti auioineen ulottuu vanhimman rakennussiiven eteläosaan ja salisiiven itäpäättyyn. Salisiiven aulatilat palvelevat ensisijaisesti konserttisalia, jonka lämpiöön aulasta on suora porrasyhteys. Vanhan siiven aulatilat käsittävät pienen istuskelunurkkauksen ja tilat suunnattu konservatorion oppilaille. Tilajärjestelyt ja materiaalit ovat pääasiassa 1970-luvulta peräisin.

### KÄYTTÖ

Rakennuksen sisäänkäyntiaula.

### LATTIA JA JALKALISTA

Lattiat vanhemman siiven puolella ovat eriaikaisia vaalean ruskeita vinyylilaattoja, salisiiven puolella lattia on keraamista laattaa.

### SEINÄT

Valkoiseksi rapatut seinät on lähes koko aulan alueelta päällystetty tammilevytyksellä, joka ei ulotu aivan seinän yläosaan asti.

### KATTO JA KATTOLISTA

Vanhan siiven puolella kattopintaan on kiinnitetty akustolevyjä ja 1970-luvun valaisimet. Salisiiven puolella aulassa on alaslaskettu katto, johon on integroitu ilmanvaihto ja katon alapintaan on kiinnitetty 1970-luvun valaisimet.

### OVET

Siipien sisäänkäyntiovet ovat alkuperäiset, 1950- ja 1960-luvun puu-lasiparivet, joissa on alkuperäiset vetimet ja pyöreät työntölevyt.

### IKKUNAT

Salisiiven aulassa on rakennuksen alkuperäiset tyypipi-ikkunat, joiden yläosa on yksi kookas ruutu ja alaosassa on kaksi matalaa tuuletusikkunaa.

### LVIS

Ikkunoiden alla on alkuperäiset ripapatterit. Ilmanvaihto on integroitu salisiivessä alaslaskettuun kattoon.

### KIINTEÄ SISUSTUS JA KALUSTEET

Salisiiven aulatiloissa on pihan puolella kiinteät naulakot ja naulakkotiski.

### MUUTA

Salin lämpiöön johtava avoporras on selkeäpiirteinen ja suoralinjainen. Se koostuu betonipalkkien kannattamista harmaista mosaiikkibetonilankuista. Portaankaide koostuu poikkileikkaukseltaan pyöreistä siroista teräspinoista, jotka on maalattu mustaksi. Käsijohde on lakattua puuta.



↑ Rakennuksen pääsisäänkäynti ja alkuperäinen pääovi..

← Vanha naulakko-tila muutettiin 1970-luvulla aulaksi. Puupaneelit ovat tästä muutosvaiheesta.





↓ 1970-luvulla kokoushuoneen paikalle rakennettu naulakkotila.

↑ Yleisöaulan lattia on klinkkeriä 1970-luvulta.





← Ensimmäisen kerroksen käytävätila on säilynyt tilahahmoltaan alkuperäisenä.

## KÄYTÄVÄTILA

### TILAHAHMO

Rakennuksen Rantakadun suuntaisessa siivessä kulkevat pitkät sivukäytävät, joilta on käynti luokkahuoneisiin. Selkeäpiirteinen, poikkileikkaukseltaan lähes neliömäinen käytävätila on säilynyt alkuperäisessä hahmossaan.

### KÄYTTÖ

Käytävätila.

### LATTIA JA JALKALISTA

Lattiamateriaali on vinyylilaattaa: käytävätilan reunoilla ruskeaa ja lattian keskiosaan on muodostettu harmaita neliön mallisia kenttiä. Lattialista on suora, ruskeaksi petsattu puulista.

### SEINÄT

Seinät ovat valkoisiksi rapatut ja maalatut.

### KATTO JA KATTOLISTA

Sileäksi rapattuun ja valkoiseksi maalattuun kattopintaan on kiinnitetty akustolevykenttiä, joiden pintaan on puolestaan asennettu neliömäiset plafondivalaisimet. Ne ovat todennäköisesti 1970-luvulta.

### OVET

Käytävän huoneisiin johtavat ovet ovat pääasiassa alkuperäisiä huullettuja, valkoisiksi maalattuja ovia, joissa on alkuperäinen heloitus ja ovipumppu. Joitakin ovia on myöhemmin uusittu.

### IKKUNAT

Käytävän ikkunat ovat malliltaan t-ikkunoita, joiden yläruutu on suuri ja neliömäinen ja ikkunan alaosa on jaettu kahteen matalaan, sisäänaukeavaan tuuletusikkunaan. Ikkunat ovat puiset ja alkuperäiset, joskin eri puolilla rakennusta ikkunoita on korjattu tai korvattu eriaikaisilla, alkuperäistä mallia noudattavilla ikkunoilla.

### LVIS

Ikkunoiden alla on alkuperäiset ripapatterit.

### KIINTEÄ SISUSTUS JA KALUSTEET

Ikkunapenkit ovat harmaata mosaiikkibetonia ja työnnyvät hieman ulos seinäpinnasta.



↑ Auditorion interiööri on 1970-luvun asussa.

## AUDITORIO

### TILAHAHMO

Ensimmäisen kerroksen auditorio on lattialtaan porrastettu sali. Nykyinen tilahahmo on peräisin vuoden 1976 muutostöistä, jolloin kemianluokka ja sen takana sijainneet laboratoriotilat yhdistettiin auditorioksi.

### KÄYTTÖ

Auditorio ja pieni konserttisali.

### LATTIA JA JALKALISTA

Tilassa on vinyylilaattalattia ja suora puinen jalkalista.

### SEINÄT

Seinät ovat valkoisiksi rapatut ja maalatut. Seinäpinnassa erottuu seinien pilarirakenne. Ikkunat on levytetty umpeen ja ne erottuvat seinässä omina kenttinään. Seinäpinnassa on myös valkoisiksi maalattuja puurimakenttiä akustoimassa tilaa.

### KATTO JA KATTOLISTA

Tilan valaisimet ja ilmanvaihtoventtiilit on integroitu alaslaskettuun kattoon (1970-luku), joka koostuu vaihtelevan kokoisista kasettimaisista valkoisista osista. Katto on puurakenteinen.

### OVET

Huullettu alkuperäinen puuovi.

### IKKUNAT

Ikkunat on levytetty umpeen.

### LVIS

Salin talotekniikka on pääasiassa integroitu alakattoon. Lisäksi salissa on äänentoistolaitteita, mm. seiiniin kiinnitettyjä kaiuttimia.

### KIINTEÄ SISUSTUS JA KALUSTEET

Salissa on kiinteä auditorion penkistö.



↑ Valoisa luokkatila salisiiven ensimmäisessä kerroksessa.

## TYYPILLISET OPETUSTILAT

### TILAHAHMO

Rakennuksessa on karkeasti jaettuna kahden tyyppisiä opetustiloja: suurempia luokkahuoneita ja kauppaopiston luokkahuoneita jakamalla muodostettuja pienempiä soittohuoneita. Molempien tila- ja materiaaliratkaisut ovat pitkälti peräisin 1970-luvun muutostöistä.

### KÄYTTÖ

Opetustilat.

### LATTIA JA JALKALISTA

Lattiamateriaalina on muovimatto, sävy vaihtelee vaalean ruskeasta harmaaseen. Jalkalista on suora puulista.

### SEINÄT

Seinäpinnat ovat valkoisiksi rapatut ja maalatut. Seiniin on kiinnitetty kangaspintaisia ilmoitustauluja.

### KATTO JA KATTOLISTA

Kattopinnassa erottuvat väli- ja yläpohjaa kantavat betonipalkit. Niiden välit on levytetty akustolevyin ja niiden alapintaan on asennettu loisteputkivalaisimet.

### OVET

Soittohuoneiden ovet ovat pääasiassa 1970-luvun huullettuja laakaovia. Käytävälle johtavat ovet puolestaan alkuperäisiä huullettuja puuvia.

### IKKUNAT

Ikkunat ovat t-mallisia talon tyyppi-ikkunoita.

### LVIS

Ikkunoiden alla on alkuperäiset urapatterit. Lisäksi ikkunapenkien alapinnan tasolle on asennettu sähkökouru. Ilmanvaihtoventtiilit on sijoitettu seinän yläosaan.



← 1970-luvulla rakennettu eteistila soittuhuoneisiin.

↑ Pääosa alkuperäisistä suuremmista luokkatiloista on jaettu pienemmiksi soittuhuoneiksi.



← Ravintola on koko rakennusrungon levyinen valoisaa tilaa. Myöhemmin soittoluokaksi otettua huonetta on jaettu osiin sermeihin.

## **RAVINTOLA**

### **TILAAHAKMO**

Kahvila-ruokala on koko rakennusrungon levyinen pitkä tila ensimmäisessä kerroksessa. Tilaa jakaa keskilinjalla kantavat betonipalkit. Salin etuosassa on kiinteä myyntitiski.

### **KÄYTTÖ**

Tila on käytössä soittoluokkana. Rakennuksen valmistuessa ruokala oli rakennuksen suurin tila, jota käytettiin yleisötilaisuuksiin – myös kauppaopistorakennuksen vihkiäiset pidettiin ruokalassa. Tästä syystä tilaan on myös oma sisäänkäynti rakennuksen kulmassa ja sillä on ollut pääsisäänkäynnin luonne rakennuksen valmistuttua 1950-luvun lopulla.

### **LATTIA JA JALKALISTA**

Ruokalan eteistilassa on kookkaista punatiili-klinkerilaatoista koostuva lattiapinta. Itse ruokalatilaa lattia on harmaata vinyylimattoa. Jalkalista on suora puulista.

### **SEINÄT**

Seinäpinnat on rapattu ja maalattu valkoiseksi.

### **KATTO JA KATTOLISTA**

Eteistilassa on levyistä koostuva alaslaskettu katto, johon valaisimet ja ilmanvaihtoventtiilit on kiinnitetty. Ruokalatilaa alaslaskettu katto on peräisin 1970-luvun muutostöistä, jolloin koko rakennuksen ilmanvaihtouusittiin. Katto on pääasiassa tummaksi petsattua

puuta ja koostuu sileistä ja rimoitetuista kentistä – huoneen ulommalla reunalla katto on laskettu muuta huonetta matalammalle ilmanvaihtohormien sovittamiseksi ja tämän katonosan puurimoitus on valkoinen. Valaisimet ja ilmanvaihtoventtiilit on integroitu kattoon. Salin etuosassa on valkoisiksi maalatuista puurimoista koostuva lippa-aihe, joka muistuttaa konserttisalin vastaavaa rakennetta.

### **OVET**

Saliin johtaa puu-lasipariovi, joka on alkuperäinen puisine työntölevyineen.

### **IKKUNAT**

Siiven ikkunatyypin eroa muista: ikkunat ovat nelijakoiset alkuperäiset puuikkunat, jotka on maalattu sisäpuolelta tummanruskeiksi. Ruutujako on epäsymmetrinen siten, että ikkunan sivuun muodostuu kapea tuuletusikkuna ja ikkunan yläosaan matala yläosa. Ikkunapenkit ovat sirot ja hyllymäiset.

### **LVIS**

Ikkunoiden alla sijaitsevat alkuperäiset ripapatterit. Muu talotekniikka on pääasiassa integroitu alakattoon. Kahvilatiskan takana on joitakin keittokalusteita ja itse tiskin takana on varsinainen keittiötila.

### **KIINTEÄ SISUSTUS JA KALUSTEET**

Kahvilatiski.

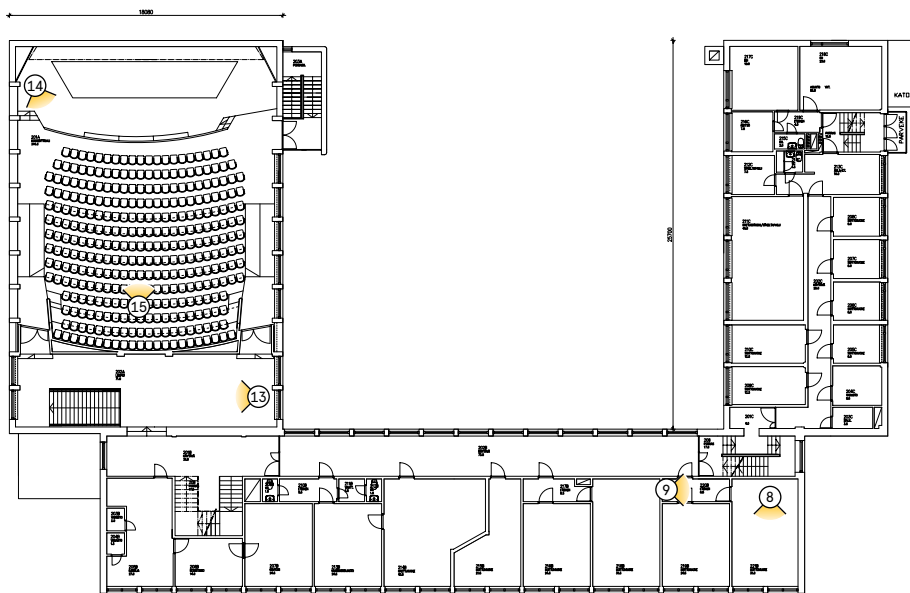


↑ Ravintolan eteistilan lattiapinta on säilynyt alkuperäisenä robustina klinkkerilattiana.



← Ravintolatilän päässä on kiinteä tiski ja viisto alakaton osa hieman konserttisalin tapaan 1970-luvulta.

# 2. kerros







## KONSERTTISALIN LÄMPIÖTILA

Konserttisalin lämpiö on siiven levyinen tila, johon nouseaan sisäänkäyntiaulasta suoran portaan välityksellä. Tilassa on pehmeä matto, joka vaimentaa ääntä. Tilan kalustus vaikuttaa olevan peräisin 1970-luvulta. Kattopintaan on kiinnitetty suureksi kentäksi neliömäisiä kipsilevyjä, joiden alapintaan on kiinnitetty sylinterin malliset valaisimet (1970-l.). Portaan yllä on kookas taideteos. Huonetilaan tuovat luonnonvaloa kaksi t-tyyppistä ikkunaa tilan molemmilla sivuilla. Lämpiöstä on kaksi sisäänkäyntiä itse konserttisaliin.

↑ Konserttisalin lämpiö on rakennusrungon levyinen, vaaleasävyinen tila 1970-luvun asussa.



↑ Luonteikas betonikehärakenne on salin tunnistettavin piirre.

## KONSERTTISALI

### TILAAHMO

Konserttisali on suuri, rakennusrungon levyinen yhtenäinen tila, jossa on loivasti esiintymislavaa kohden laskeva lattia.

### KÄYTTÖ

Konserttisali.

### LATTIA JA JALKALISTA

Salin lattia on tammiparkettia kalanruotoladonnalla. Lattia laskee katsomon sivuilla kohti esiintymislavaa luiskana, mutta katsomon alla lattia on porrastettu. Kiinteiden penkkien alla lattiamateriaalina on vinyylimatto.

### SEINÄT

Salin seinäpintoja rytmittävät betonipilarit, jotka kaartuvat kattopalkeiksi. Kussakin pilarivälissä on ollut alun perin ikkuna, mutta osa niistä on levytetty umpeen salin muutostöissä 1970-luvulla. Ikkunapaikat erottuvat silti seinäpinnasta, joka on rapattu ja valkoi-

seksi maalattu. Salin takaseinään on kiinnitetty puisia laatikkomaisia akustiikkaelementtejä, joiden etupinta on jaettu eri kokosiin puulevy- tai sälepintoihin. Vastaavia elementtejä on sijoitettu myös esiintymislavan sivuseinille. Esiintymislavan takaseinä on valkoiseksi maalatuilla puurimoilla päällystetty hieman huoneeseen päin kallistuva taustaseinä. Sen keskiosassa on lisäksi kiinteä elokuvavalkokangas.

### KATTO JA KATTOLISTA

Kantavat, seinästä kaareutuvat betonipalkit jakavat kattopinnan salin levyisiin vyöhykkeisiin. Kattopintaan on kiinnitetty akustoivaa levyä sekä yleisvalaisimia 1960-luvulta. Salin katon keskiosaan on rakennettu 1970-luvun muutostöissä alakattoelementti, joka koostuu akustoivista kasettimaisista osista sekä niiden väliin integroiduista valaisimista ja ilmanvaihtoventtiileistä. Alakattokokonaisuus on ilmeisesti puurakenteinen ja se on maalattu valkoiseksi.



#### OVET

Konserttisaliin johtaa kaksi kookasta puuovea salin takaseinän laidoilla. Ovissa on leveät avattavat sivuosat soitinten kuljettamista varten. Puuovet ovat peräisin salin 1970-luvun muutosvaiheesta: ne muistuttavat rakennuksen vanhempaa ovityyppiä, mutta niiden detailjiikka on poikkeavaa.

#### IKKUNAT

Salin ikkunat ovat t-tyyppi-ikkunoita, jotka on uusittu vanhan mallin mukaan. Kaikki kadunpuoleiset ikkunat on levytetty umpeen.

#### LVIS

Pääosa salin talotekniikasta on integroitu alaslaskettuun kattoon. Esiintymislavan yläpuolella on siroon metallikehikkoon ripustettuja lisävalaisimia.

#### KIINTEÄ SISUSTUS JA KALUSTEET

Salin katsomo on varustettu kiintein penkkirivein. Penkit ovat peräisin 1970-luvulta.

#### MUUTA

Konserttisalin sivustalle, sisäpihan puolelle, lisättiin poistumisporras 1970-luvun muutostöissä ja porttaaseen johtava puuviilutettu palo-ovi sijaitsee esiintymislavan sivustalla.

↑ Salin kiinteä katsomo, alakatto ja päätyseinäke ovat peräisin 1970-luvulta.

# Porrashuoneet

## A-PORRAS

Rakennuksen alkuperäinen pääporras on hyvin säilynyt ja 1950-luvulle tyypillinen. Porras ulottuu ensimmäisestä kerroksesta kolmanteen kerrokseen. A-porras sijaitsee alkuperäisen sisäänkäyntiaulan yhteydessä ja toisessa kerroksessa sen läheisyydessä ovat koulun kanslia, opettajainhuone ja rehtorin huone. Porras on kolmivartinen U-porras, jonka keskellä on kuilu ja käännteissä pienet lepotasanteet. Astinlankut ovat harmaata mosaiikkibetonia ja kaide koostuu siroista pystypinnoista ja lakatusta puisesta käsijohteesta, joka portaan saavuttaessa kerroksen on taivutettu lattiaan asti. Portaan nousu on 14 senttimetriä ja etenemä 32,5 senttimetriä.

→ Rakennuksen alkuperäinen pääporras on luokahuonesiiven eteläpäässä.



→ Portaan detaljiikka on huolellista ja rakennusajalle ominaista.

## B-PORRAS

Porras oli ensimmäisen rakennusvaiheen toissijainen porras oppilaitossiiven pohjoispäässä. Porras on kaksivartinen ja siitä on järjestetty myös käynti ravintola-siipeen, joten toisen porrasvarren keskiosassa on lepotasanne kulkuyhteyttä varten. Portaan päätyseinä on kokonaisuudessaan korkea ikkunakentää, joka koostuu kolmesta rinnakkaisesta ikkunaruuudusta siten että keskimäinen ruutu on levein. Ikkunassa on lisäksi matalat ylä- ja alaiikkunakentät. Porras on betonirakenteinen ja valkoiseksi maalattu lukuun ottamatta lattiapintoja ja astinlankkuja, jotka ovat harmaata mosaiikkibetonia. Kaide on saman tyyppinen kuin A-portaassa.

- B-porras saa luonnonvaloa kookkaan ikkunakentän välityksellä.



## C-PORRAS

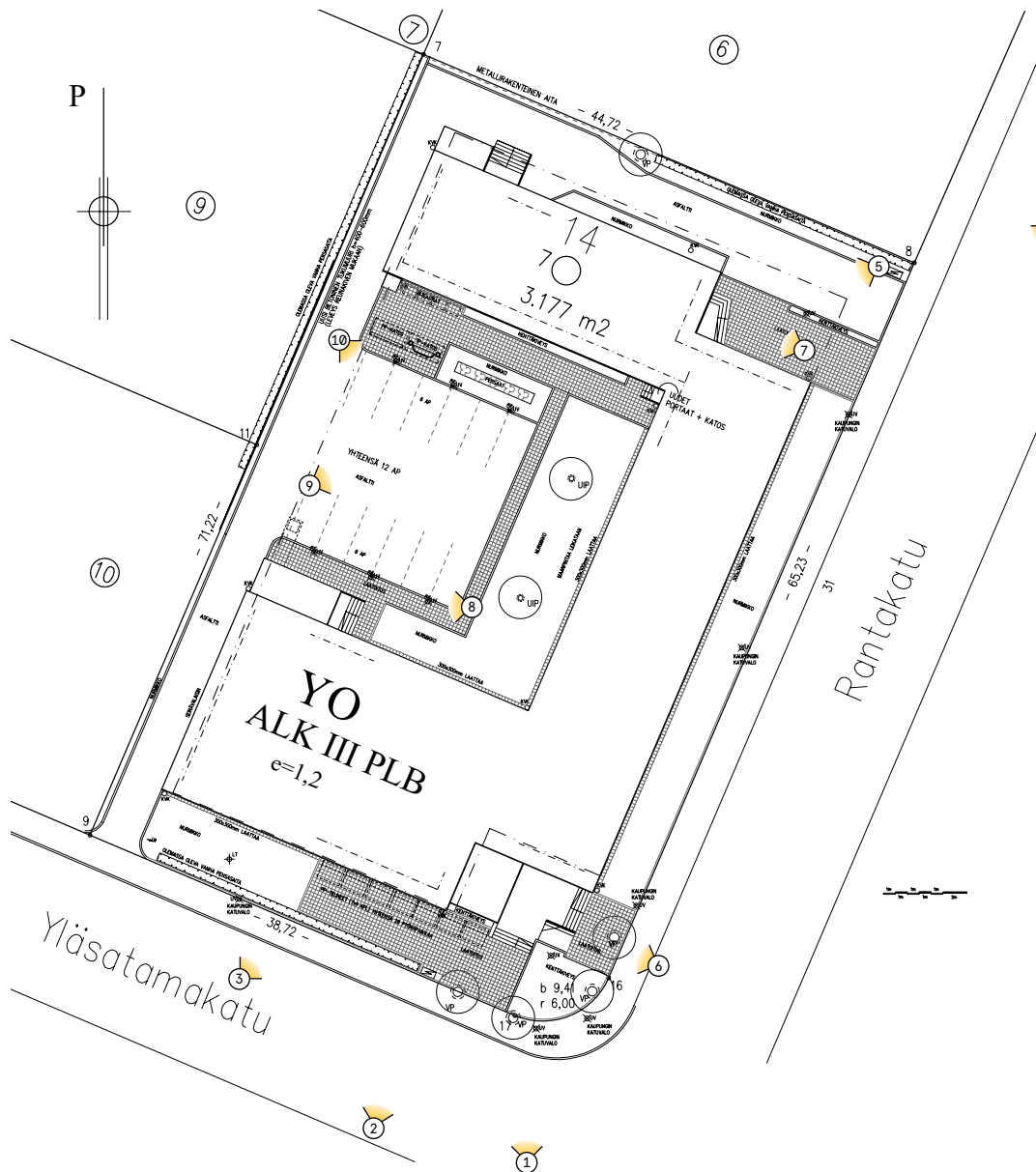
Vanha asuntoporras on rakennuksen portaista mitoitukseltaan pienin, eikä sitä suunnattu yleisökäyttöön. Sen materiaalit ja ratkaisut noudattelevat A- ja B-portaiden ratkaisuja. Porrashuoneesta on myös käynti tuuletusparvekkeelle.

- C-porras on asuntoporras ja porrashuoneista yksityisin.



## 4.2 Julkisivut

### ULKOVALOKUVIEN KUVAUSPAIKAT





↑ Rakennus on ulko-  
hahmoltaan hyvin säi-  
lynyt. Punatiili ja rap-  
paus ovat ajankoh-  
dalle tyypilliset julki-  
sivumateriaalit.

### YLEISHAHMO

Rakennus on yleishahmoltaan U-kirjaimen mallinen, osin kaksi-, osin kolmikerroksinen rakennus, jossa on taitteinen harjakatto. Rakennussiipien yhtymäkohdat ovat avonaiset, siten, että siipien yhtymäkohtiin muodostuu pienet sisäänkäyntiaukiot. Rakennuksen kaksi siipeä rajautuu suoraan katuun, kolmas viereiseen tonttiin.

### SOKKELI

Rakennuksen betonisokkeli on päällystetty mosaiikki-rappauksella 1970-luvun muutostöissä.

#### Julkisivumateriaalit

Rakennuksen pitkiä julkisivuja rytmittävät tasaiset ikkunarivistöt. Ikkunoiden alle on katujulkisivuilla sijoitettu harmaat uritetut alumiinilevyt, pihan puolella levyjä ei ole. Muutoin pitkät julkisivut on rapattu keltaisiksi. Päätyjulkisivut ovat puolestaan puhtaaksi-muurattuja punatiilijulkisivuja puolen kiven juoksulimityksellä ja käytetty muurauslaasti on keltaista.

### SISÄÄNKÄYNNIT JA OVET

Pääsisäänkäynti sijaitsee rakennuksen Rantakadun ja

Yläsatamakadun puoleisessa risteyksessä. Alkuperäinen pääsisäänkäynti sijaitsi Rantakadun suuntaisen rakennussiiven päässä, mutta salisiiven valmistuttua kulmaan rakennettiin teräs-lasirakenteinen sisäänkäynti, tai tuulikaappi. Sen Rantakadun puoleisella sivulla on kaksi vierekkäistä teräs-lasirakenteista pariovea. Teräsosat on maalattu ruskeiksi ja potkupelteinä ovat rihlatut anodisoidut alumiinilevyt. Sama levy ympäröi sisäänkäyntipaviljongin alaosa toisellakin sivulla. Katon otsalevy on samansävyyistä tummanruskeaa levyä.

Rakennuksen toinen yleisösisäänkäynti sijaitsee sen pohjoiskulmassa. Sisäänkäynti on sijoitettu ravintolasiiven päähän ja siitä on käynti ravintolatilan eteiseen. Sisäänkäynti on kattamaton ja sille johtavat harmaat graniittiportaavat. Itse puu-lasirakenteinen, yläikkunalla varustettu pariovi on alkuperäinen. Sen yläpuolella on pieni suojapelti ja kolme pallomaista valaisinta, jotka ovat alkuperäiset. Sisäänkäynti on kehystetty hieman julkisivupinnasta ulostyöntyvällä tiilimuurauksella.

Rakennuksen sekundääriset sisäänkäynnit sijaitsevat C-portaan yhteydessä sekä sisäpihan sisänurkassa,



↑ Konserttitali peitettyine ikkunoineen erottuu Yläsatamakadun puolella.

jossa oven yllä on pieni katos. Myös nämä ovet ovat alkuperäisiä.

#### IKKUNAT

Rakennuksessa on kaksi pääasiallista ikkunatyyp-  
piä: neliömäinen t-ikkuna, jossa on suuri yläikkuna ja  
matalat tuuletusikkunat sen alaosassa. Ikkunat ovat  
puisia, sisään-sisään aukeavia. Osa ikkunoista on myö-  
hemmin uusittu puuikkunoina, osa alumiini-ikkunoi-  
na vanhan mallin mukaan. Rakennuksessa on jäljellä  
myös alkuperäisiä ikkunoita. Ikkunoita on levytetty  
umpeen osana 1970-luvun muutostöitä sekä auditorion  
että konserttitalin kohdalla. Katujulkisivuun näihin ik-  
kunakenttiin on lisätty aaltoileva rima-aihe.

Ravintolasiiven neliömäiset ikkunat on puoles-  
taan jaettu neljään osaan siten, että ikkunan sivuun  
muodostuu kapea tuuletusikkuna ja ylälaitaan matala  
yläikkuna samalla jaolla. Nämä ikkunat ovat säilyneet  
alkuperisinä, ne ovat puiset ja sisään-sisään aukeavat.  
Ikkunamalli on rakennusajankohdalle tyypillinen.

Lisäksi rakennuksessa on korkeat ikkunakentät  
Rantakadun puoleisen siiven pohjois- ja eteläpäässä.  
Ikkunat antavat käytävätilaan ja B-portaaseen. Ruutu-

jako on vaakasuunnassa symmetrinen siten, että kes-  
kellä on leveämpi ikkuna ja sivuilla kapeammat osat.  
Pystysuunnassa ruutujako on epäsymmetrinen siten,  
että puite muodostaa ikkunalle matalan yläikkunaken-  
tän. Ikkunat vaikuttavat alkuperäisiltä puurakenteisil-  
ta ikkunoilta.

Sokkelivyöhykkeellä sijaitsevat kellarin pienet,  
matalat yläikkunat. Ikkunat ovat puisia ja pääosin  
alkuperäisiä ikkunoita. Rantakadun suuntaisessa sii-  
vessä ei ole kellaria eikä siten kellari-ikkunoita.

#### KATTO

Rakennuksessa on harmaa saumattu peltikatto, joka  
on alkuperäisen katon mallinen.

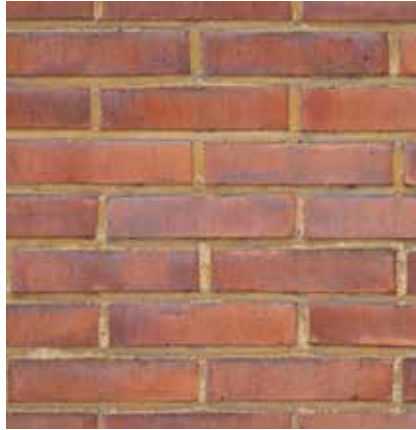
#### LVIS

Rakennuksen julkisivuissa on joitakin myöhempiä,  
oletettavasti 1970-luvun muutostöistä peräisin olevia  
ilmanvaihtosäleikköjä. Lisäksi sisäpihan puolelle, ra-  
kennuksen etelänurkkaan katolle on lisätty – oletetta-  
vasti samassa vaiheessa – kookas ilmanvaihtokone ja  
ilmanottohormi.





← Konserttialin umpeen levytetyt ja rimoin peitetyt ikkunat.



← Rakennuksen päädyn puhtaaksi-muurattu tiiliseinä keltaisella saumalaastilla.



← Näkymä pohjoisesta, Rantakadulta. Rakennus on ulkohahmoltaan hyvin säilynyt.



← Asuin- ja ravintolasiipi ja muusta rakennuksesta poikkeava ikkunatyyppi.



← Rakennuksen pääsisäänkäynti Rantakadun puolella.

↓ Ravintolan alkuperäisenä säilynyt sisäänkäynti rakennuksen pohjoispäässä.

↓ Konserttitalin 1970-luvulla lisätty poistumisporras.





↓ Sisäpihalla ikkunoiden alla ei ole uritettuja alumiinilevyjä.

↑ Pihasisäänkäynti rakennuksen nurkassa on varustettu pienellä katoksella.



## 4.3 Kaupunkikuva

Rakennus sijaitsee kaupunkikuvallisesti keskeisellä paikalla Rantakadun ja Yläsatamakadun kulmassa, Joensuun ruutukaava-alueen pohjoisosassa. Vuonna 2014 valmistunut, Yläsatamakadun päästä alkava Sirkkalan silta on tehnyt sijainnista aiempaa keskeisemmän.

Koulurakennuksen katuihin rajautuvat rakennussiivet terävöittävät kaupunkikuvallisesti korttelin kulmaa, siinä missä vain muutamaa vuotta myöhemmin ihanteeksi tuli avoin korttelirakenne, joka työnsi rakennukset tonttien sisäosiin.

Rantakadun vastapäisellä tontilla sijaitsee vanha tyttölyseon rakennus (Magnus Schjerfbeck, 1907), jonka Joensuun kaupunki osti valtiolta vuonna 1958. Tähän asti koulukäytössä olleeseen rakennukseen sijoitettiin kaupunginkirjasto ja taidemuseo. 1990-luvun alussa vanha lyseorakennus otettiin konservatorion käyttöön. Vanha tyttölyseo on paikallinen merkira-

kennus ja asemakaavassa suojeltu. On mahdollista, että Unto Tupala on peilannut rakennuksen julkisivumateriaaleja Kauppaopiston rakennuksessa ja muodostanut näin kaupunkikuvallisen parin vanhalle lyseorakennukselle.

Konservatoriorakennus ottaa paikkansa ympäröivässä kaupunkikuvassa – se liittyy korkeutensa ja massoittelevuorokuvassa välityksellä ympäröivien kortteleiden rakennuskantaan, joka käsittää eriaikaisia asuin-, liike- ja toimistorakennuksia. Rantakadun myötäiset korttelit muodostavat hahmoltaan ja sommittelultaan eheän, levollisen kokonaisuuden.

- ↓ Yläsatamakadun ja Rantakadun risteys on muutettu liikenneympyräksi. Konservatorio sointuu ulkohahtoltaan ja materiaaleiltaan lähimpiin naapurireihinsä.





12

↑ Näkymä etelään pitkin Ranta-  
katua. Kadun rakennukset ovat  
korkeudeltaan yhteneväisiä,  
katukuva on levollinen.

↓ Näkymä Yläsatamakatua Sirkkalan sillalle.  
Vanha Tyttölyseon rakennus erottuu katu-  
kuvassa korkeiden poikkipäätyjensä ansiosta.  
Ympäristön rakennukset luovat yhtenäisen  
kaupunkimaiseman.



13

# 5. Yhteenveto

Vuonna 1957 valmistunut rakennus on ollut Joensuun kaupungille tärkeiden toimintojen koti pian 65 vuotta. 1950-luvulla Suomen rakennemuutoksen myötä kaupana kasvoi ja alan koulutukselle oli kasvava kysyntä. Joensuun kauppakoulun uudisrakennus Rantakadun ja Yläsatamakadun kulmassa mahdollisti kauppakoulun kasvun kauppaopistoksi ja oli kaupungille tärkeä merkkipylväs koko maakunnan keskuspaikkana. Kaksikymmentä vuotta myöhemmin 1970-luvulla Joensuu pyrki profiloitumaan vahvasti sekä koulutus- että kulttuurimyönteisenä kaupunkina. Projekti musiikin harrastamisen ja ammattimaisen musiikkokoulutuksen rakentamiseksi oli alkanut 1968 musiikkiopiston perustamisella ja valtavasti oppilaita houkutteleville opistolle saneerattiin uudet tilat muualle muuttaneen Kauppaopiston rakennukseen. Saliin saatiin myös Itä-Suomen ainoa tarkoitusta varten rakennettu konserttisali. Tähtäimessä musiikkiopistolla oli konservatorio-statuksen saavuttaminen, mikä toteutui 1980-luvulla. Näin ollen rakennuksen historiallisen arvon voidaan katsoa olevan siinä toimineiden koulujen toimitasädettä seurailleen, seudullista.

Rakennuksessa on tehty hyvin vähän muutostöitä 1970-luvun saneerauksen ohella. Rakennus ilmentää aikansa rakentamista ja tehdyt muutokset ovat olleet hillittyjä. Osa rakennuksen ikkunoista on uusittu, mutta uudet ikkunat on toteutettu vanhan mallin mukaan. Pienemmiksi huoneiksi jaetut luokkatilat on mahdollista palauttaa alkuperäiseen kokoonsa. Toiminnan vaatimat suuremmat muutokset rakennuksen ulkohahmossa, kuten konserttisalin poistumisporras ja kookas ilmanvaihtokoje, on saatu sovitettua pihan puolelle.

Rakennuksen suunnitteluratkaisut ovat ajalle tyypillisiä: rakennus on melko matala sivukäytäväkoulu, jonka julkisivuissa vuorottelevat rappauspinta ja puhtaaksimuurattu tiili. Myös ikkunatyypit ovat ajalle ominaisia. Verrattuna muihin saman ajan koulurakennuksiin Joensuussa, rakennus on melko pieni. Koska kyseessä on toisen asteen koulu, ei tontilla tai

koulun sijoittamisessa ole tarvinnut ottaa erityisesti huomioon piha- tai leikkialuetta ja tila tontilla sekä rakennuksen sisällä on käytetty hyvin taloudellisesti. Rakennuksen voidaankin katsoa edustavan aikakaudelle tyypillistä, mutta melko arkista koulurakentamista. Sen ehdoton arkkitehtoninen kohokohta on konserttisali, mutta muuten rakennuksen massoitteleva ja tilasuunnittelua on ohjannut taloudellisuus.

Kiinnostavan rakennuksesta tekee sen sijoittelu tontille Joensuun keskustan ruutukaava-alueella: rakennus on sijoitettu kiinni katulinjaan sen sijaan, että se olisi sijoitettu vapaasti tontille. Unto Tupalan Joensuun ruutukaavalle 1960-luvun alussa laatima asemakaava painottui erittäin vahvasti avoimeen korttelirakenteeseen, mutta tämä vielä vanhaan asemakaavaan nojaava rakennussuunnitelma sijoittui ajallisesti eräänlaiseen kaupunkirakenteelliseen välivaiheeseen. On varsin todennäköistä, että rakennusmassan sijainnin ratkaisi osin myös koulua varten osoitettu tontti, jolle vapaasti sommiteltu koulurakennus ei olisi mahdunut. Yhtä kaikki, rakennus on kiinnostava esimerkki eräänlaisesta kaupunkikehityksellisestä välivaiheesta, jolloin avoin korttelirakenne teki tuloaan, mutta ei vielä ollut itsestään selvä ratkaisu.

Rakennuksen kaupunkikuvallinen asema ruutukaava-alueella on merkittävä. Vuonna 2014 valmistunut, Yläsatamakadun päästä alkava Sirkkalan silta on tehnyt sijainnista aiempaa keskeisemmän. Kaupunkikuvallisesti konservatoriorakennus muodostaa yhtenäisen katukuvan ympäröivien korttelien massaltaan ja korkeudeltaan saman tyyppisten rakennusten kanssa. Rantakadun toisella puolella sijaitseva vanha Tyttölyseo on lähialueen ehdoton dominantti ja merkkirakennus, joka on suojeltu asemakaavassa. Vanha lyseorakennus on ollut konservatorion käytössä 1990-luvun alusta lähtien. Konservatorio muodostaa lyseorakennuksen kanssa kaupunkikuvallisen parin: konservatorion julkisivumateriaalit toistavat lyseon julkisivuja, toisaalta konservatorion levollinen massoitteleva antaa tilaa lyseorakennuksen monimuotoiselle ja rikkaalle arkkitehtuuri-ilmaisulle.



# Lähteet

---

## Arkistolähteet

Joensuun keskusarkisto (JKA)  
Piirustusaineistoa, rakennuslupatiedot, lehtileikkeitä

Joensuun kaavoitus (JK)  
Vanhoja kaavoja ja karttoja

Joensuun rakennusvalvonta (JRakVV)  
Vanhoja lupapiirustuksia

Pohjois-Karjalan Museo (PKM)  
Vanhat valokuvat

## Muut lähteet

Enqvist, Petri 2018. Joensuun koulurakennukset 1940- ja 1950-luvuilla.

Joensuun kaupunki 2020. Joensuun konservatorion rakennushanke käynnistyy.  
Saatavilla verkossa: <https://www.joensuu.fi/-/joensuun-konservatorion-rakennushanke-kaynnistyy>  
Haettu 1.2.2021.

Lewing, Harry 1963. Joensuu, Pohjois-Karjalan pääkaupunki.  
Suomi-Filmi Oy.  
Saatavilla verkossa: [https://finna.fi/Record/kavi.elonet\\_elokuva\\_134898](https://finna.fi/Record/kavi.elonet_elokuva_134898)  
Haettu 8.2.2021.

Piiparinen, Pekka 2011. Kulttuuri- ja rakennushistoriallinen selvitys, Joensuun keskustan osayleiskaava. Joensuu: Joensuun kaupungin teknisen viraston kaavoitus. Saatavilla verkossa: [http://www.maisemat.fi/database/artikkelit/files/files/Kultt\\_hist\\_selvitys.pdf](http://www.maisemat.fi/database/artikkelit/files/files/Kultt_hist_selvitys.pdf)  
Haettu: 8.2.2021.

Savolainen, Mikko ja Järvelin, Esko, 1979. Joensuu – Puun ja virran kaupunki. Joensuu.

Sinervä, Onni A. 1959. Joensuun kauppaoppilaitos 1909-1959. Joensuu.

Suomen teknillinen seura & Tekniska föreningen i Finland. 1973. Diplomi-insinöörit ja arkkitehdit: Diplomingenjörer och arkitekter. 1973. Helsinki: Insinöörijärjestöjen kustannus.

Suomen teknillinen seura, Tekniska föreningen i Finland, Pöyry, S. & Pietarinen, A. 1982. Diplomi-insinöörit ja arkkitehdit: Diplomingenjörer och arkitekter. Helsinki: Suomen teknillinen seura.

Tarma, Heikki 2005. Hirvosen talo. Artikkelit Vanha Joensuu sivustolla. Saatavilla verkossa: <http://www.kaupunkiyhdistys.jns.fi/vanhajoensuu/tiedot.php?id=29>  
Haettu 1.2.2021.

Tumanoff-Jeskanen, Leena. 1996. Joensuun kauppaoppilaitos 1909-1996. Joensuu: Joensuun kauppaoppilaitos.



# Rakennusluvut

---

Joensuun kaupunginarkistossa on rakennuslupa-asiakirjoja ja piirustuksia vuoteen 1959 saakka. Luvat on alla esitetty kronologisessa järjestyksessä.

## 1956

Rakennuslupatunnus: -

Toimenpide: Uudisrakennus

Lupa myönnettiin: 21.11.1956

Hakija: Joensuun Kauppaoppilaitoksen kannatusyhdistys ry

Suunnittelija: Arkkitehti Unto Tupala

Huomioita: Ei saatavilla alkuperisiä lupatietoja, skannaus maistraatin luettelosta

## 1960

Rakennuslupatunnus: -

Toimenpide: Laajennus

Lupa myönnettiin: 24.2.1960

Hakija: Joensuun Kauppaoppilaitoksen kannatusyhdistys ry

Suunnittelija: Arkkitehti Unto Tupala

## 1971

Rakennuslupatunnus: -

Toimenpide: Asunnon muutos opetustiloiksi

Lupa myönnettiin: 27.1.1971

Hakija: Joensuun Kauppaoppilaitoksen kannatusyhdistys ry

Suunnittelija: Arkkitehtitoimisto Hakala-Helasvuo

## 1976

Rakennuslupatunnus: 208/76

Toimenpide: Saneeraus musiikkiopistoksi: Entiset kauppaoppilaitoksen luokat muutetaan musiikkihuoneiksi tai musiikkikirjaston tiloiksi. Ruokala muutetaan yleisökahvilaksi. Voimistelusalit muutetaan konserttisaliksi, jota varten rakennetaan uusi porras. Konserttisalin Yläsatamakadun puoleiset sekä auditorion

---

Rantakadun puoleiset ikkunat muurataan umpeen. Rantakadun puoleiset I kerroksen näyteikkunat muutetaan samanlaisiksi kuin muissa kerroksissa.

Lupa myönnettiin: 2.8.1976

Hakija: Joensuun kaupungin rakennustoimisto

Suunnittelija: Arkkitehtitoimisto Erkki Helasvuo

## 2001

Rakennuslupatunnus: 342-01-C

Toimenpide: Pihan peruskorjaus: autopaikkojen rakentaminen sekä puurakenteisen aidan rakentaminen osalle tontin pohjoisrajaa.

Lupa myönnettiin: 6.8.2001

Hakija: Joensuun kaupunki

Suunnittelija: Arkkitehtuuri- ja suunnittelutoimisto Lappalainen

