

Vastaanottaja
Joensuun kaupunki

Asiakirjatyyppi
Luontoselvitys

Päivämäärä
9.5.2018

Viite
1510040665

JOENSUUN KAUPUNKI

IIKSENVAARAN

ASEMAKAAVA-ALUEEN LUON-

TOSELVITYKSEN PÄIVITYS



**JOENSUUN KAUPUNKI
IIKSENVAARAN ASEMAKAAVA-ALUEEN
LUONTOSelvitys**

Päivämäärä **9.5.2018**
Laatijat **Heli Lehvola, Katariina Urho**
Tarkastaja **Jussi Mäkinen**
Kuvaus **Iiksenvaaran asemakaavoitettavan alueen luontosel-
vityksen päivitys**
Viite **1510040665**

Kansikuva *Vanhaa kuusikkoa selvitysalueen itäosassa.*

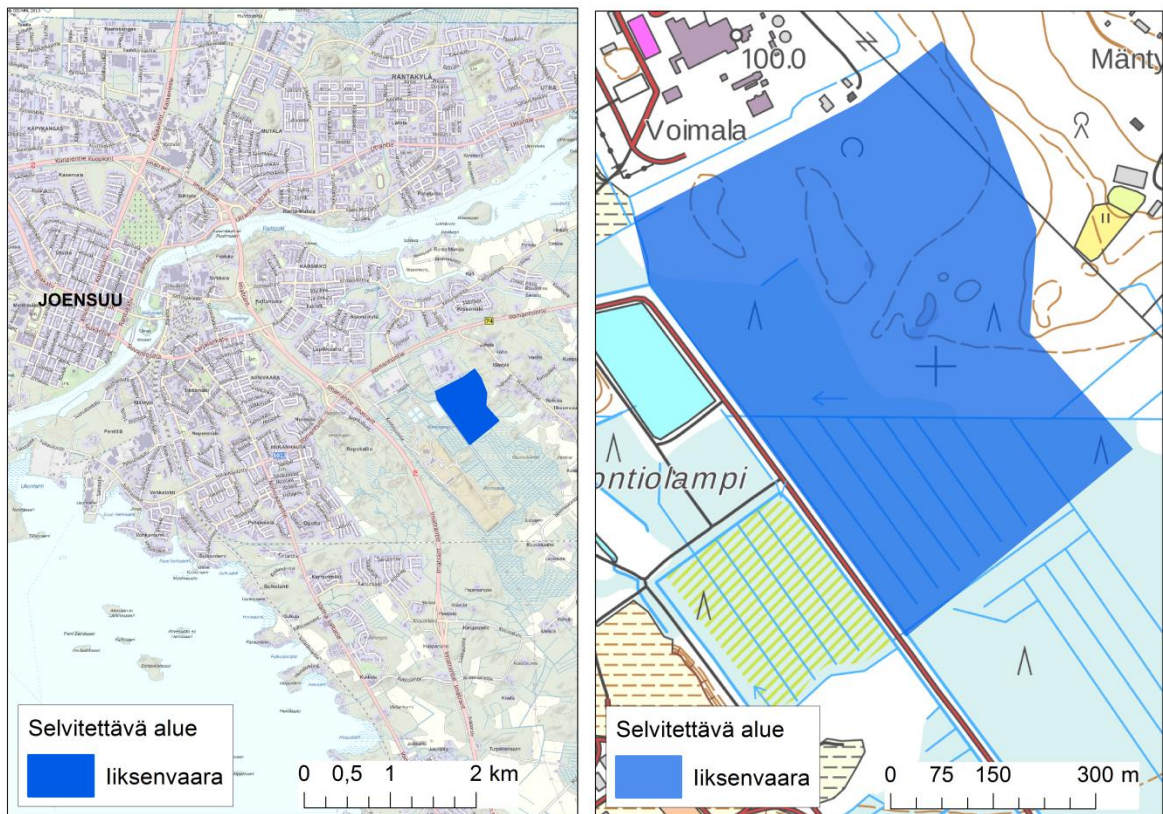
SISÄLTÖ

| | | |
|-----------|---|-----------|
| 1. | JOHDANTO | 1 |
| 2. | LIITO-ORAVAT | 1 |
| 2.1 | Liito-oravan uhanalaisuus | 1 |
| 2.2 | Yleistä liito-oravista | 1 |
| 2.3 | Aikaisemmat liito-oravahavainnot | 2 |
| 2.4 | Menetelmät | 2 |
| 2.5 | Tulokset vuonna 2017 | 2 |
| 2.6 | Tulokset vuonna 2018 | 2 |
| 3. | KASVILLISUUS JA LUONTOTYYPIT | 5 |
| 3.1 | Menetelmät | 5 |
| 3.2 | Suunnittelualan yleiskuvaus | 5 |
| 3.3 | Arvokkaat luontokohteet | 5 |
| 3.4 | Selvitysalueen luontotyyppien kuvaukset | 6 |
| 4. | LINNUSTO | 9 |
| 4.1 | Menetelmät | 9 |
| 4.2 | Tulokset | 9 |
| 5. | ERITYISESTI SUOJELTAVA LAJI | 11 |
| 5.1 | Menetelmät | 11 |
| 5.2 | Tulokset | 11 |
| 6. | YHTEENVETO ALUEEN LUONTOARVOISTA JA SUOSITUKSET MAANKÄYTÖN SUUNNITTELUUN | 12 |
| 7. | LÄHTEET | 14 |

1. JOHDANTO

Joensuun kaupunki laatii asemakaavaa Iiksenvaaran alueelle ja osana alueen kaavoitusta alueelta on laadittu luontoselvitys (Kuva 1-1). Kevään 2017 aikana kaavoitettavalta alueelta laadituissa selvityksissä tarkasteltiin liito-oravien esiintymistä, alueen kasvillisuutta ja linnustollisia arvoja. Vuonna 2018 selvitystä päivitettiin liito-oravien ja erityisesti suojeltavan lajin esiintymisen osalta.

Selvityksen laatimisesta on vastannut vuoden 2017 kartoitusten sekä vuonna 2018 tehdyn erityisesti suojeltavan lajin kartoituksen osalta FM biologi Heli Lehvola ja vuoden 2018 liito-oravaselvityksen päivityksen osalta fil.yo. Katariina Urho Ramboll Finland Oy:stä. Selvitys on laadittu Joensuun kaupungin toimeksiannosta.



Kuva 1-1. Selvitysalueen sijainti ja raja.

2. LIITO-ORAVAT

2.1 Liito-oravan uhanalaisuus

Liito-orava (*Pteromys volans*, VU) on taigalaji, joka elää Suomessa esiintymisalueensa länsireunalla. Suomen eliölajiston viimeisimmässä uhanalaisluokituksessa (Liukko ym. 2015) liito-orava on luokiteltu silmälläpidettäväksi lajiksi (NT). Liito-orava kuuluu luontodirektiivin liitteiden II ja IV(a) lajeihin. Luonnonsuojelulain 49 §:ssä todetaan, että luontodirektiivin liitteessä IV (a) tarkoitettuihin eläinlajeihin kuuluvien yksilöiden lisääntymis- ja levähdyspaikkojen hävittäminen ja heikentäminen on kielletty. Lisääntymis- ja levähdyspaikka käsittää pesäpuiden lisäksi niiden läheisyydessä sijaitsevat suoja- ja ravintoa tarjoavat puut.

2.2 Yleistä liito-oravista

Liito-orava suosii varttuneita kuusivaltaisia sekametsiä, mutta tulee toimeen nuoremmissakin metsissä, joissa on riittävästi lehtipuita ravintokohteiksi ja kolopuita pesäpaikoiksi. Luontaisessa elinympäristössä kasvaa järeitä haapoja sekä kuusia, leppää ja koivua. Tyypillinen liito-oravan asuttaman metsän puusto on vaihtelevan ikäistä ja puusto muodostaa useita latvuserroksia. Liito-oravan reviirit ovat usein kallioiden juurilla, pienvesien varsilla ja rinteissä. Vanhojen sekamet-

sien puuttuessa liito-orava suosii peltojen reunametsiä, vesistöjen rantametsiä ja pihametsiä. Liito-oravan pääravintopuu on haapa ja leppä, mutta myös koivu ja raita kelpaavat ravinnoksi. Liito-orava pesii mielellään tikan tekemässä haavankolossa, oravan tekemässä kuusen risupesässä tai pöntössä. Liito-orava käyttää keskimäärin 3-8 pesäpaikkaa. Aikuisen liito-oravanaaraan elinpiiri on yleensä kooltaan 4-10 hehtaaria, koiraan keskimäärin 60 hehtaaria. Yhden uroksen elinpiirissä voi olla useita naaraiden elinpiirejä. Reviirillä on usein 1-3 ydinaluetta, jotka saattavat olla 100–200 metrin päässä toisistaan; näillä ydinalueilla liito-oravat ruokailevat ja pääasiassa oleskelevatkin. Ydinalueet ovat usein haapa- ja leppävaltaisia reheviä lehtolaikkuja, joilla on sekä ravinto- että kolopuita ja myös sopivaa suojapuustoa näiden välillä. Liito-oravan ydinalueet ovat kokonaisuudessaan luonnonsuojelulain tarkoittamia lisääntymis- ja levähdyspaikkoja. Liito-oravan biologiaan liittyvä huomionarvoinen erikoispiirre on se, että liito-oravien käyttämä alue voi olla väliaikaisesti tyhjä, mutta se voidaan asuttaa myöhemmin uudestaan.

Liito-orava liittää ihopoimunsa varassa puusta toiseen ja pystyy liitämään n. 20–30 metriä leveiden aukkojen yli, riippuen puuston korkeudesta. Yli 40 metriä leveät aukeat alkavat muodostaa esteitä liito-oravan liikkumiselle. Maassa laji on kömpelö.

2.3 Aikaisemmat liito-oravahavainnot

Kaavoitettavalta alueelta tai sen läheisyydestä ei ole tehty havaintoja liito-oravan esiintymisestä. Lähin havainto liito-oravasta sijoittuu runsaan kilometrin etäisyydelle kaavoitettavasta alueesta (Uhanalaisten eliölajien rekisteripöytäkirja 2.6.2017).

2.4 Menetelmät

Liito-oravan esiintymistä alueella kartoitettiin etsimällä lajin ruokailu- ja pesimäpaikoiksi sopivien puiden ja puuryhmien alta liito-oravan papanoita. Erityisen tarkasti tarkistettiin kolopuiden, metsikön suurimpien kuusten sekä isojen haapojen tyvet. Papanoita kertyy yleensä eniten talven aikana käytettyjen kolopuiden alle. Liito-oravan käyttämän kolopuun alla ei kuitenkaan ole aina havaittavissa jätöksiä, ja pesäpaikan lisäksi papanoita voi löytyä myös ruokailupaikkojen alta.

Vuonna 2017 selvitysalueelle maastokäynti tehtiin 18.5. Vuonna 2018 liito-oravien esiintymistä selvitettiin 28.4.

2.5 Tulokset vuonna 2017

Iiksenvaaran asemakaavoitettavalta alueelta ja sen ympäristöstä tehtiin havaintoja liito-oravan esiintymisestä (Kuva 2-2). Kaavoitettavalta alueelta tehtiin havainto kolmesta liito-oravan pesäpuusta sekä 11 puusta, joiden kaikkien tyvillä oli liito-oravan papanoita (Kuva 2-1). Pääsääntöisesti papanoita oli puuta kohden useita kymmeniä ja runsaimmillaan jopa yli 500. Tässä selvityksessä liito-oravan pesäpuuksi on luokiteltu puu, jonka tyvellä on papanoita ja jossa on kolo, risupesä tai liito-oravalle soveltuva pönttö. Liito-oravahavainnot tehtiin selvitysalueen itäosissa, jossa on säilynyt pieni ala varttunutta ja paikoin jopa vanhaa kuusikkoa ja sitä reunustavaa lehtipuustoista lahoppua sisältävää metsikköä.

Havaintojen perusteella selvitysalueelle sijoittuu liito-oravan lisääntymis- ja levähdyspaikka (Kuva 2-2). Lisäksi selvitysalueen rajalle sijoittuu todennäköinen liito-oravan kulkuyhteys muille lajin käyttämillä alueilla.

2.6 Tulokset vuonna 2018

Liito-oravan jätöksiä havaittiin suunnittelualueella myös keväällä 2018, mutta havaintomäärät olivat hyvin pieniä vuoteen 2017 verrattuna. Vuonna 2018 puiden tyvillä oli yleisimmin vain yksittäisiä papanoita ja parhaimmillaankin vain muutamia kymmeniä. Yhteensä papanoita havaittiin vuonna 2018 kuuden puun tyvellä, joista kolme on mahdollisesti pesäpuiksi tulkittavia kolohaapoja. Jätösten vähyys keväällä 2018 viittaa siihen, että lajin pesintä alueella ei ole ollut meneillään, vaan kyse on ollut muusta lajin oleskelusta alueella. Lajin tällä alueella käyttämät kolopuut lähiympäristöineen on kuitenkin edelleen tulkittavissa suojelluksi lisääntymis- ja levähdysalueeksi.

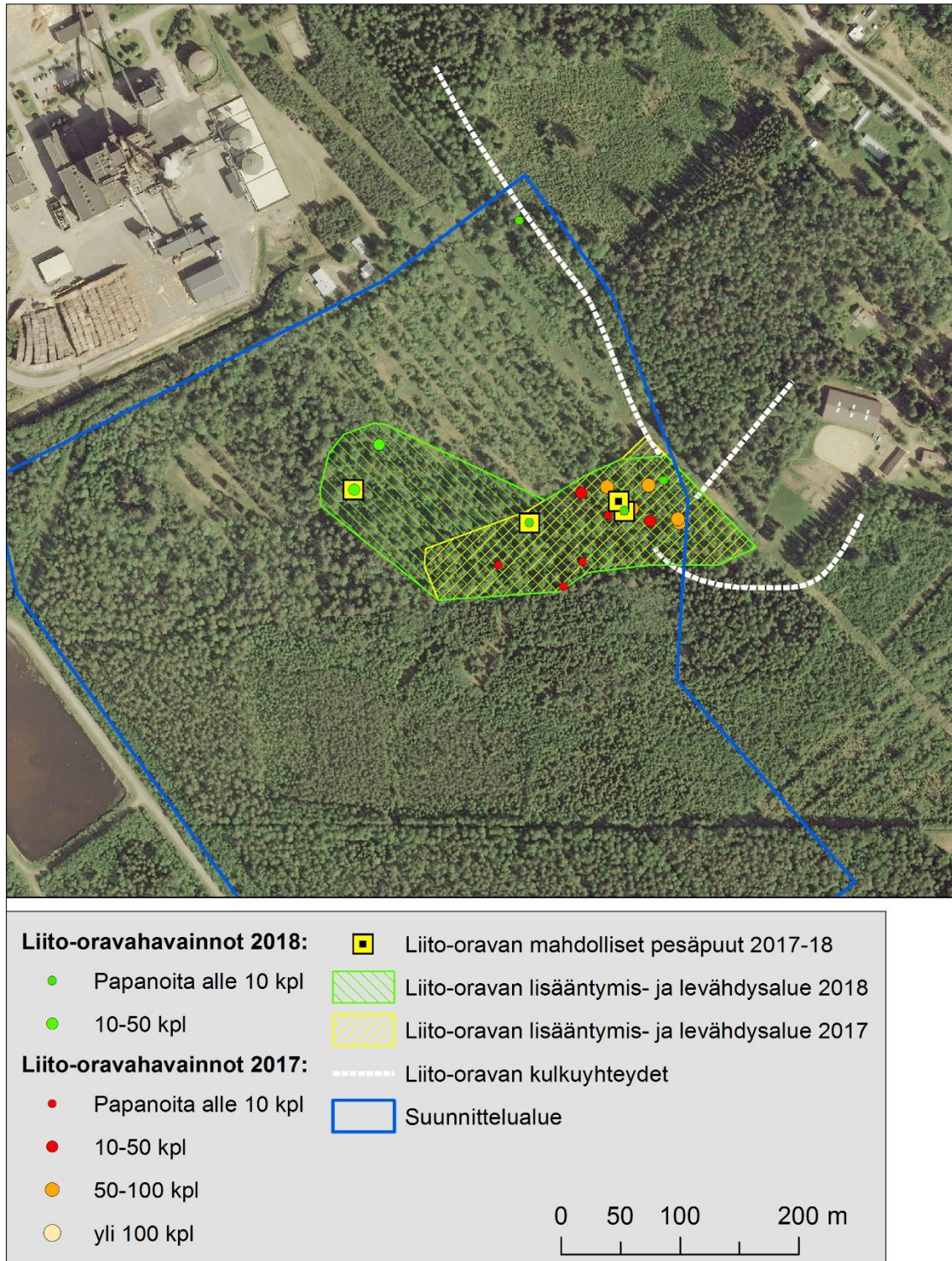
Osa havainnoista sijoittuu samalle kuusivaltaiselle metsäkuviolle, joka rajattiin vuonna 2017 liito-oravan lisääntymis- ja levähdyspaikaksi, ja osa sen länsipuolelle sekapuustoiselle alueelle. Lisäksi yksittäisiä liito-oravan papanoita löydettiin kookkaan kuusen tyveltä suunnittelualueen pohjois-

kulmasta. Pohjoiskulman havainto sijoittuu tuoreen kankaan mäntyvaltaiseen varttuneeseen sekametsään, jossa kasvaa koivua, haapaa ja pihlajaa sekä muutamia kookkaita kuusia.

Liito-oravan lisääntymis- ja levähdyspaikaksi vuonna 2017 rajattu alue on yksinään riittämätön liito-oravanaaraan reviiriksi. Naaraan elinpiirin arvioidaan jatkuvan suunnittelualan ulkopuolelle idän ja mahdollisesti myös pohjoisen suuntaan, jossa metsikön rakenne on ilmakuvien perusteella lajille soveltuva. Liito-oravan mahdollisesta esiintymisestä suunnittelualan ulkopuolisilla alueilla ei kuitenkaan ole tarkempaa tietoa, sillä tämän selvityksen yhteydessä lajia etsittiin korkeintaan 100 metrin etäisyydellä suunnittelualueesta.



Kuva 2-1 Liito-oravan pesähaapa varttuneen kuusikon laidassa.



Kuva 2-2 Iiksenvaaran kaavoitettavan alueen liito-oravahavainnot.

3. KASVILLISUUS JA LUONTOTYYPIT

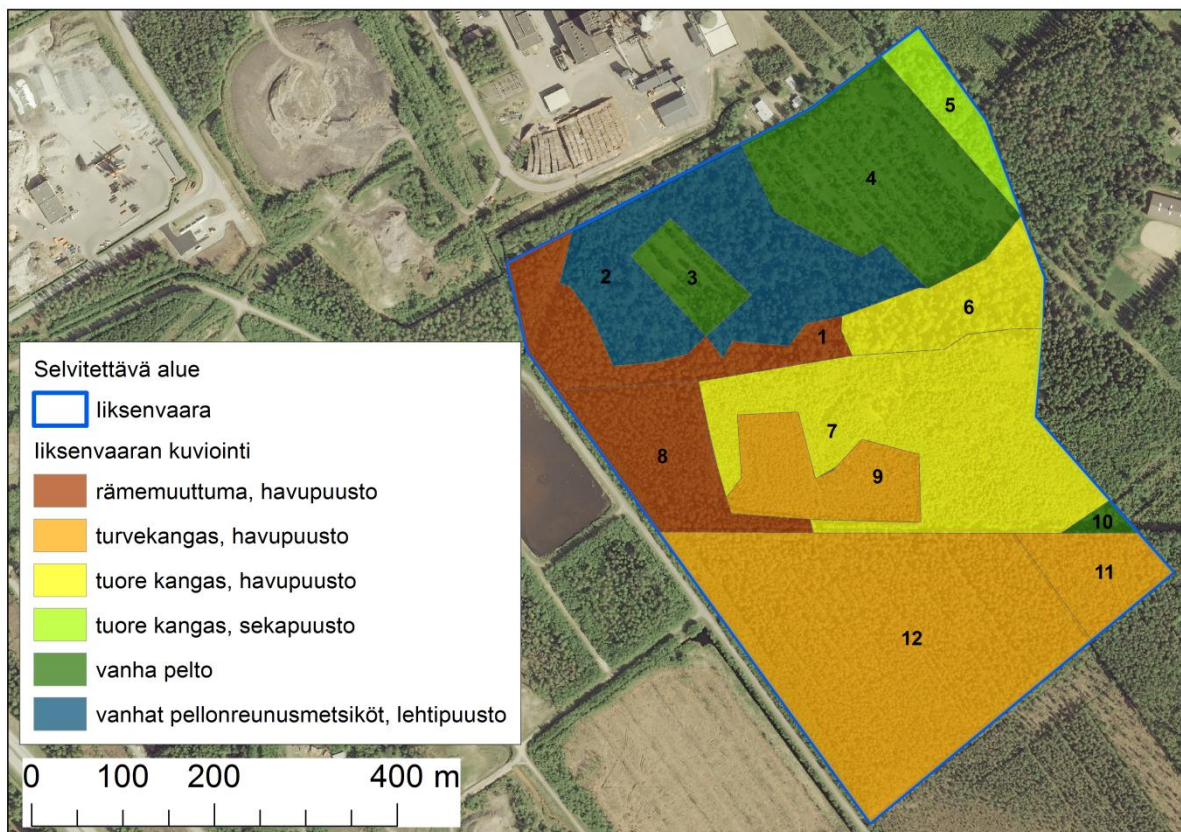
3.1 Menetelmät

Alueelle tehtiin kasvillisuuskartoitus 18.5.2017. Maastokäynnillä kartoitettiin suunnittelualan kasvillisuutta ja luontotyyppejä pääpainon ollessa vesilain 2. luvun 11 § mukaisissa arvokkaissa pienvesissä, luonnonsuojelulain 29 § mainituissa suojelluissa luontotyypeissä, uhanalaisissa luontotyypeissä (Raunio ym. 2008) sekä kasvistollisesti arvokkaiden alueiden kartoittamisessa.

3.2 Suunnittelualan yleiskuvaus

Selvitysalue sijoittuu eteläboreaalisen vyöhykkeen pohjoisosiin. Alue on laajuudeltaan noin 33 hehtaaria ja se sijaitsee Joensuun kaupungin itälaidalla Iiksenvaaran alueella. Selvitysalue käsittää vanhaa peltoalaa sekä suo- ja metsäaloja (Kuva 3-1).

Selvitysalue rajautuu luoteessa teollisuusalueeseen, lännessä ja lounaassa tiehen ja muualla metsä- ja suoalueisiin. Kaavoitettavan alueen metsät ovat havupuuvaltaisia, mutta vanhojen pensoittuneiden peltujen reunusmetsiköt ovat lehtipuustoisia. Metsäalat ovat metsätalouden piirissä, mutta lehtipuuvaltaiset alat ovat paikoin hyvin runsaslahopuustoisia.



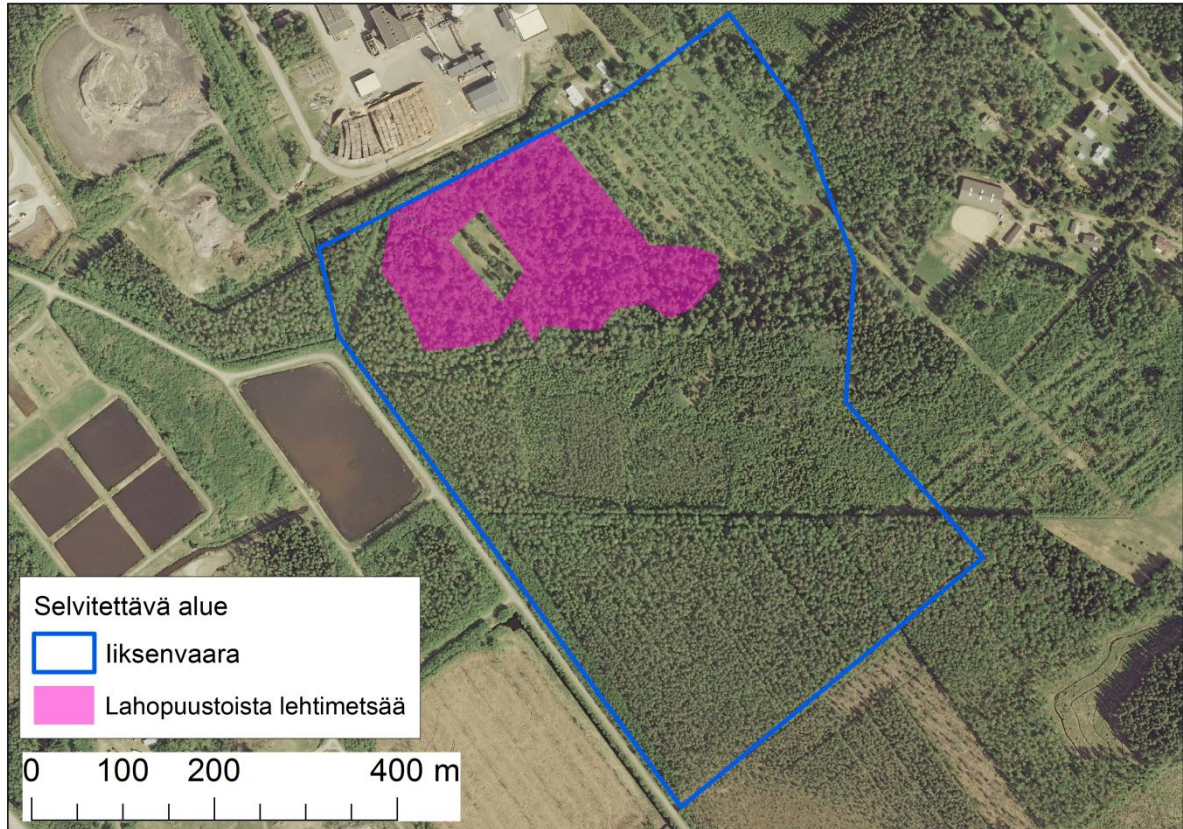
Kuva 3-1 Selvitysalueen kasvillisuuskuviointi.

3.3 Arvokkaat luontokohteet

Luontoselvityksen yhteydessä alueelta ei havaittu vesilain 2. luvun 11 § mukaisia kohteita tai luonnonsuojelulain 29 § mainittuja suojeltuja luontotyyppejä.

Kaava-alueelle sijoittuu lehtipuustoinen metsikkö, jossa on runsaasti pysty- ja maalahopuustoa (kuvio 2). Metsikkö käsittää vanhojen peltujen reunoja ja niiden ympärysmetsiköitä, joten ihmistoiminnan vaikutus on alueella vielä nähtävissä. Hyvin runsaan lahopuuston vuoksi ala on kuitenkin paikoin verrattavissa luonnontilaisiin luontotyypeihin. Kuvion rikas kasvilajisto ja runsas lehtilahopuusto ylläpitävät monimuotoista eliöstöä. Muutoin kaava-alueen metsät ovat metsätaloustoimin käsiteltyjä ja niiden lahopuiden osuus on alhainen, joten ne eivät täytä uhanalaisten luontotyyppien kriteerejä (Kuva 3-2).

Kaavoitettavalta alueelta ei todettu uhanalaisten tai silmälläpidettävien kasvilajien esiintymiä. Myöskään aikaisempia havaintoja uhanalaisista lajeista suunnittelualueella tai sen läheisyydestä ei ole tehty (Uhanalaisten eliölajien rekisteripointointi 2.6.2017).



Kuva 3-2 Runsaslahopuustoinen lehtipuumetsikkö.

3.4 Selvitysalueen luontotyyppien kuvaukset

Kuvioiden rajaukset on esitetty kuvassa 3 - 1 ja kuvioiden kuvaukset taulukossa 3 - 1.

Taulukko 3-1 Kuvioiden kuvaukset.

Kuvio 1

Turvekankaaksi kehittyvää pääosin karua rämemuuttumaa, jossa kasvaa varttunutta mäntyä sekä nuorta koivua. Kuvion itäosassa rehevää, melko märkää suoalaa, jossa myös männikkö alkaa vaihettua lehtipuustoisemmaksi. Rehevällä suoalalla kasvaa mm. mesiangervoa, ojakellukkaa, hiirenporrasta ja rön-syleinikkiä. Muutoin kuvion kenttäkerroksen lajisto karua, käsittäen mm. suopursua, juolukkaa, vaiveroa ja puolukkaa.

Kuvio 2

Vanhon peltoalojen reuna-alueita ja reunusmetsiköitä, jossa vallitsevat hyvin runsaslahopuustoiset lehtimetsiköt (Kuva 3-3). Valta-puusto koostuu koivusta, harmaalepistä, pih-lajasta ja tuomesta ja paikoin kasvaa yksittäisiä mäntyjä, kuusia ja haapaa. Luontotyyppejä kuviolla edustavat etenkin kuvion eteläosassa kosteat keskiravinteiset lehdot, jotka vaihtu-vat tuoreiksi lehdoiksi ja lopulta tuoreiksi kan-kaiksi. Kulttuurivaikutteisuus on alueella sel-västi nähtävissä; kasvilajistossa esiintyy niin metsälajeja kuin myös niittyjen lajistoa. Kent-täkerroksessa kasvaa mm. hiirenporrasta, metsäalvejuurta, mesiangervoa, ojakellukkaa, käenkaalia, oravanmarjaa, metsätähteä, ri-i-denliekoa, puolukkaa, mustikkaa, metsäkas-tikkaa, metsäimarretta, nurmilauhaa, särmä-kuismaa, nurmitädykettä, rohtotädykettä, kul-tapiiskua, nuokkuhelmikkää, maitikoita (*Melampyrum sp.*), silmäruohoja (*Euphrasia sp.*),

ohdakkeita (*Cirsium sp.*), mataroita (*Galium sp.*) ja sikurikasveja.

Kuvio 3

Vanha peltoala.

Kuvio 4

Vanha peltoala (Kuva 3-4).

Kuvio 5

Tuoreen kankaan nuorta ja varttunutta sekapuustoista metsikköä, jossa kasvaa koivua ja kuusta sekä paikoin haapaa ja mäntyä. Kenttäkerroksen valtalajit ovat mustikka, puolukka, metsäkastikka, oravanmarja, metsätähti ja kevätpiippo.

Kuvio 6

Pääosin tuoreen kankaan varttunutta ja paikoin vanhaa kuusivaltaista metsikköä, jossa sekapuuna kasvaa koivua ja haapaa (Kuva 3-5). Kuvion pohjoisreunalla on lisäksi lehtipuustoisempaa alaa. Lahopuustoa esiintyy etenkin kuvion reunoilla, mutta paikka paikoin myös kuvion keskiosissa. Kenttäkerroksessa kasvaa mm. mustikkaa, puolukkaa, metsäkastikkaa, oravanmarjaa, käenkaalia, metsäalvejuurta, metsätähteä ja kevätpiippoa.

Kuvio 7

Pääosin nuorta ja varttuvaa tuoreen kankaan kuusivaltaista metsää, jossa sekapuuna kasvaa melko yleisesti koivua ja paikoin hieman mäntyä. Kasvillisuus koostuu mm. puolukasta, mustikasta, metsäkastikasta, metsälauhasta, nurmilauhasta, metsäalvejuuresta, oravanmarjasta ja metsätähdestä.

Kuvio 8

Varttunutta harvahkoa männikköä, jossa kasvaa sekapuuna koivua. Luontotyyppiä kuviolla edustaa varputurvekankaaksi kuivuva isovarpurämemuuttuma; kenttäkerroksessa kasvaa runsaasti suopursua, vaiveroa, mustikkaa, puolukkaa, juolukkaa ja vaivaiskoivua.

Kuvio 9

Varpu- ja puolukkaturvekankaan nuori männikkö, jossa kasvaa sekapuuna koivua (Kuva 3-5). Lajisto kuten kuviolla 8 siten, että puolukan ja mustikan osuus on suurempi.

Kuvio 10

Vanha peltoala, joka on metsitetty.

Kuvio 11

Hyvin kuivuneen puolukkaturvekankaan (I) varttuneen männikön seassa kasvaa hieskoivua ja nuorempaa kuusta (Kuva 3-6). Kenttäkerroksessa kasvaa lähinnä mustikkaa ja puolukkaa, rämevarpuja on hyvin vähän.

Kuvio 12

Varputurvekankaan puusto on lähes puhdasta männikköä (Kuva 3-6). Kenttäkerroksessa kasvaa suopursua, vaiveroa, vaivaiskoivua, kanervaa, variksenmarjaa, tupasvillaa ja juolukkaa sekä hieman puolukkaa ja mustikkaa.



Kuva 3-3 Kuvion 2 runsaasti pysty- ja maalahopuustoa käsittävää lehtipuustoista metsikköä. Kulttuuri-vaikutteisuus on edelleen alueella nähtävissä.



Kuva 3-4 Kuvion 4 vanhaa peltoalaa.



Kuva 3-5 Vasemmalla kuvion 6 paikoin vanhaa kuusikkoo ja oikealla kuvion 9 nuorta kasvatusmetsää.



Kuva 3-6 Vasemmalla kuvion 11 varttunutta männikköä ja oikealla kuvion 12 karua turvekangasta.

4. LINNUSTO

4.1 Menetelmät

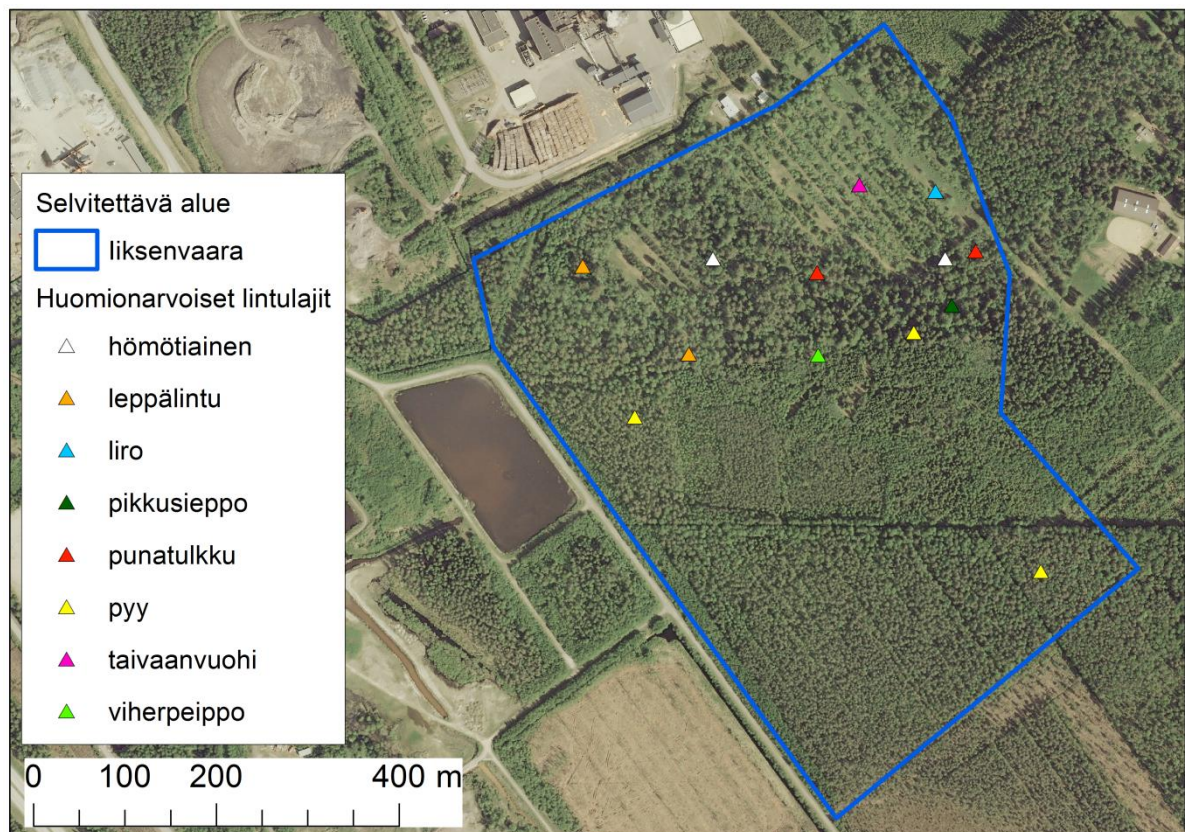
Selvitysalueen linnustoa selvitettiin yhden käyntikerran kartoituslaskentamenetelmällä. Alue kuljettiin kattavasti lävitse 18.5.2017 siten, että mikään kohta ei jäänyt yli 50 metrin päähän. Kartoitukset tehtiin aamun aikana klo 06-09 välillä, jolloin lintujen lauluaktiivisuus oli korkeimmillaan.

Kaikki maastossa havaitut lajit kirjattiin ylös. Huomionarvoisten lajien yksityiskohtaiset havaintotiedot kirjattiin muistiin ja havaintopaikat tallennettiin GPS-laitteeseen.

4.2 Tulokset

Selvitysalueelta tehtiin havaintoja huomionarvoisista lintulajeista (Kuva 4-1), kansallisessa uhanalaisuusarvioinnissa vaarantuneiksi luokitelluista hömötiäisestä (2 reviiriä), punatulkusta (2 reviiriä), taivaanvuohesta (1 reviiri) ja viherpeiposta (1 reviiri) (Kuva 4-1). Lisäksi tehtiin havaintoja Suomen vastuulajeihin lukeutuvista leppälinnusta (2 reviiriä) ja lirosta sekä lintudirektiivin liitteen I lajeista pyystä (3 reviiriä), pikkusiepostista (1 reviiri) ja lirosta. Liro ei kuitenkaan todennäköisesti pesi kaavoitettavalla alueella, sillä alueella ei ole lajille soveltuvaa pesimäympäristöä.

Selvitysalueella pesiväksi tulkittiin 30 lajia (taulukko 4-1). Alueen pesivien lintulajien ja parien määrää nostaa kaavoitettavalle alueelle sijoittuva runsaslahopuustoinen lehtipuuvaltainen metsikkö, joka tarjoaa etenkin kolopesijöille runsaasti pesäpaikkoja. Myös hyönteisiä syövät lajit hyötyvät, sillä lahoppuustoisilla alueilla on usein runsaammin ravintoa tarjolla.



Kuva 4-1 Huomionarvoisten lintulajien havaintopaikat.

Taulukko 4-1 Kaava-alueella pesivänä havaitut lintulajit ja arvio niiden parimääristä.

| Lajin suomen- kielinen nimi | Lajin tieteellinen nimi | Arvio parimää- rystä kaava- alueella | Huomionarvoi- nen laji |
|--------------------------------|--------------------------------|--|---------------------------|
| Harmaasieppo | <i>Muscicapa striata</i> | 3 | - |
| Hömötiainen | <i>Parus montanus</i> | 2 | VU |
| Kirjosieppo | <i>Ficedula hypoleuca</i> | 1 | - |
| Korppi | <i>Corvus corax</i> | 1 | - |
| Käki | <i>Cuculus canorus</i> | 1 | - |
| Käpytikka | <i>Dendrocopos major</i> | 2 | - |
| Kulorastas | <i>Turdus viscivorus</i> | 1 | - |
| Laulurastas | <i>Turdus philomelos</i> | 5 | - |
| Leppälintu | <i>Phoenicurus phoenicurus</i> | 2 | EVA |
| Liro | <i>Tringa glareola</i> | 0 - 1 | direktiivi, NT, EVA |
| Metsäkirvinen | <i>Anthus trivialis</i> | 3 | - |
| Metsäviklo | <i>Tringa ochropus</i> | 1 | - |
| Mustarastas | <i>Turdus merula</i> | 1 | - |
| Pajulintu | <i>Phylloscopus trochilus</i> | 20 | - |
| Peippo | <i>Fringilla coelebs</i> | 19 | - |
| Peukaloinen | <i>Troglodytes troglodytes</i> | 3 | - |
| Pikkusieppo | <i>Ficedula parva</i> | 1 | direktiivi |
| Pikkuarvunen | <i>Passer montanus</i> | 1 | - |
| Punarinta | <i>Erithacus rubecula</i> | 13 | - |
| Punatulkku | <i>Pyrrhula pyrrhula</i> | 2 | VU |
| Pyy | <i>Tetrastes bonasia</i> | 3 | direktiivi |
| Rautiainen | <i>Prunella modularis</i> | 2 | - |
| Räkättirastas | <i>Turdus pilaris</i> | 2 | - |
| Sepelkyyhky | <i>Columba palumbus</i> | 1 | - |
| Sinitäinen | <i>Parus caeruleus</i> | 4 | - |
| Sirittäjä | <i>Phylloscopus sibilatrix</i> | 1 | - |
| Taivaanvuohi | <i>Gallinago gallinago</i> | 1 | VU |
| Talitiainen | <i>Parus major</i> | 5 | - |
| Tiltalti | <i>Phylloscopus collybita</i> | 1 | - |
| Viherpeippo | <i>Carduelis chloris</i> | 1 | VU |
| Vihervarpunen | <i>Carduelis spinus</i> | 7 | - |

5. ERITYISESTI SUOJELTAVA LAJI

5.1 Menetelmät

Erityisesti suojeltavan lajin esiintymistä kaavoitettavalla alueella selvitettiin 5. – 6.4.2018. Selvitys kohdennettiin vuonna 2017 löytyneeseen runsaslahopuustoiseen suunnittelualueen osaan. Alueella kuljettiin hiljalleen hiihtäen ja samalla lajin jättämiä jälkiä, pesiä sekä yksilöitä havainnoiden (Kuva 5-1). Havainnot yksilöistä ja lajin pesistä kirjattiin GPS-laitteeseen.



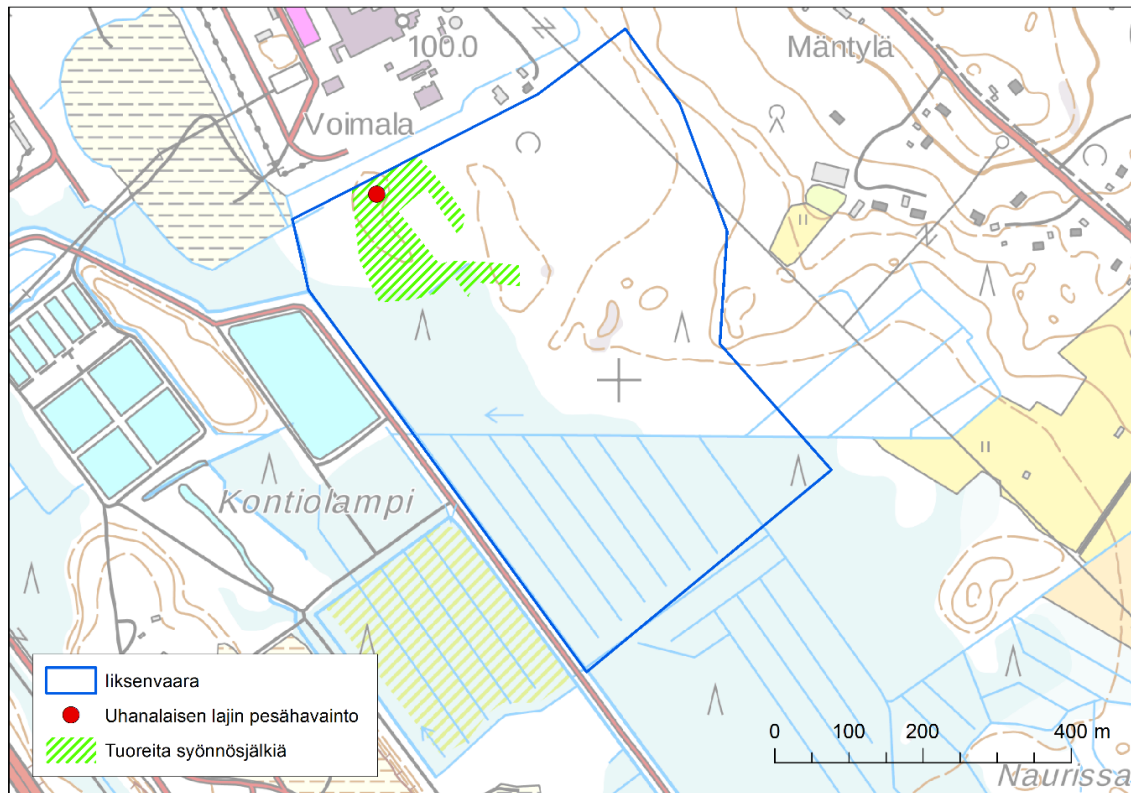
Kuva 5-1 Erityisesti suojeltavan lajin esiintymistä kartoitettiin hiihtäen lajille soveltuvassa elinympäristössä.

5.2 Tulokset

Kaavoitettavan alueen runsaslahopuustoiselta alalta tehtiin runsaasti havaintoja tuoreista syönnöksistä, joilla ovat käyneet ruokailemassa erityisesti suojeltava laji sekä sen lähisukuinen yleinen laji. Suurin osa syönnöksistä oli kuitenkin hyvin tyypillisiä erityisesti suojeltavalle lajille.

Erityisesti suojeltavasta lajista tehtiin yksi näköhavainto. Koiras havaittiin tekemässä pesäkoloa kaavoitettavan alueen luoteisosassa (Kuva 5-2). Pesä oli lähes valmis ja pesäpuruja oli runsaasti

puun tyvellä hangella. Lisäksi kuultiin koiraan ääntelyä, johon toinen erityisesti suojeltavan lajin yksilö vastasi. Toisesta yksilöstä ei kuitenkaan saatu näköhavaintoa.



Kuva 5-2 Erityisesti suojeltavasta lajista tehtyt havainnot. Kartassa lajin pesähavainnon kohdalla tehtiin havainto myös lajin koiraspuolisesta yksilöstä.

6. YHTEENVETO ALUEEN LUONTOARVOISTA JA SUOSITUKSET MAANKÄYTÖN SUUNNITTELUUN

Liito-orava

Vuonna 2017 havaittiin, että kaavoitettavalle alueelle sijoittuu liito-oravan käyttämiä pesäkoloja sekä suojaa ja ravintoa tarjoavia puita. Havaintojen ja metsikkörakenteen perusteella alueelle rajattiin liito-oravan lisääntymis- ja levähdyspaikka. Liito-oravan elinalue on kuitenkin lisääntymis- ja levähdyspaikkaa laajempi ja sen arvioidaan sijoittuvan osin suunnittelualueen ulkopuolelle, sillä suunnittelualueella ei esiinny rajatun alueen lisäksi muita liito-oravan elinympäristöksi soveltuvia metsäaloja. Liito-orava on luontodirektiivin liitteen IV (a) laji, jonka lisääntymis- ja levähdyspaikkoja ei saa hävittää tai heikentää. Lisääntymispaikan hävittämiseksi tai heikentämiseksi on haettava ELY-keskukselta poikkeamislupaa.

Suunnittelualueella havaittiin liito-oravan jätöksiä myös keväällä 2018, mutta huomattavasti vähemmän kuin vuonna 2017. Liito-oravan lisääntymis- ja levähdyspaikat voivat olla väliaikaisesti tyhjiillään, eikä jätösten vähäinen määrä yksittäisenä vuonna siten muuta metsikön asemaa luonnonsuojelulain tarkoittamana liito-oravan lisääntymis- ja levähdyspaikkana, kun ympäristö ei ole muuttunut. Lisääntymis- ja levähdyspaikka käsittää vuonna 2017 rajatun alueen lisäksi sen länsipuolelta keväällä 2018 löydetyn kolohaavan, jonka tyvellä oli papanoita sekä kolohaavan lähiympäristön.

Kasvillisuus ja luontotyyppit

Kaavoitettavalta alueelta ei havaittu vesilain 2. luvun 11 § mukaisia kohteita tai luonnonsuojelulain 29 §:ssä mainittuja suojeltuja luontotyypppejä. Kaavoitettavalle alueelle sijoittuu kulttuurivaihteinen runsaasti lahoppua sisältävä lehtipuustoinen metsikkö, jossa esiintyy lehtoaloja. Vaikka ihmistoiminnan jäljet ovat alueella nähtävissä, hyvin runsaan lehtilahoppuuston vuoksi alat ovat verrattavissa luonnontilaisiin luontotyypppeihin. Kosteita keskiravinteisia (silmälläpidettävä)

lehtoja lukuun ottamatta lehtotyyppit on luokiteltu Etelä-Suomen alueella uhanalaisiksi. Monimuotoisena ja runsaslajisena kohteena runsaslahopuustoinen metsikkö suositellaan jätettävän maankäytön ulkopuolelle. Muutoin kaava-alueen metsiköt ovat metsätaloustoiminnan piirissä ja niissä lahopuiden osuus on alhainen, eivätkä metsäalat siten täytä uhanalaisten luontotyyppien kriteerejä.

Pesimälinnusto

Kaavoitettavalta alueelta havaittiin huomionarvoisten lintulajien reviirejä. Näistä neljä lajia on luokiteltu vaarantuneiksi, kaksi lukeutuu lintudirektiivin liitteen I lajeihin ja yksi Suomen vastuulajeihin. Huomionarvoiseksi luokitellun liron ei arvioida pesivän kaava-alueella. Valtaosa huomionarvoisten lajien reviireistä sijoittuu lahopuustoiseen lehtimetsikköön sekä kaava-alueen varttuneeseen kuusikkoon ja näiden lähiympäristöön. Arvokkaan linnuston huomioimiseksi suositellaan sekä lahopuustoisesta metsikön että varttuneen kuusikon (liito-oravan lisääntymis- ja levähdyspaikka) jättämistä maankäytön ulkopuolelle.

Erityisesti suojeltava laji

Vuonna 2018 runsaslahopuustoiselta alalta tehtiin havainto erityisesti suojeltavasta lajista. Alueelta havaittiin runsaasti tuoreita syönnösjälkiä, yksi pesä sekä erityisesti suojeltavan lajin koiras työstämässä edellä mainittua lähes valmista pesää. Vaikka lajin naaraspuolisesta yksilöstä ei tehty näköhavaintoja, viittaavat syönnösjäljet ja pesä erityisesti suojeltavan lajin reviiriin kaavoitettavalla alueella. Runaslahopuustoinen ala suositellaan jätettävän maankäytön ulkopuolelle sen sisältämien luontoarvojen sekä erityisesti suojeltavan lajin pesimäympäristön vuoksi.

Erityisesti suojeltavalle lajille tärkeän esiintymispaikan hävittäminen tai heikentäminen on kielletty (luonnonsuojelulaki 47 §). Kielto tulee voimaan, kun elinkeino-, liikenne- ja ympäristökeskus on päätöksellään määritellyt erityisesti suojeltavan lajin esiintymispaikan rajat ja antanut päätöksen tiedoksi alueen omistajille ja haltijoille.

Espoossa 9. päivänä toukokuuta 2018

RAMBOLL FINLAND OY

Jussi Mäkinen
Ryhmäpäällikkö, FM ympäristöekologi

Heli Lehvola
FM biologi

7. LÄHTEET

Liukko, U-M; Henttonen, H.; Hanski, I.K; Kauhala, K.; Kojola, I.; Kyheröinen, E-M; Pitkänen, J. 2015: Suomen nisäkkäiden uhanalaisuus 2015.

Raunio, A., Schulman, A. ja Kontula, T. (toim.) Suomen luontotyyppien uhanalaisuus – Osa 2

Suomen ympäristökeskus: Uhanalaiset eliölajit -rekisteripöytäkirja 2.6.2017

Suomen ympäristökeskus 2013. Kansainväliset vastuulajit: linnut. http://www.ymparisto.fi/fi-FI/Luonto/Lajit/Uhanalaiset_lajit/Kansainvaliset_vastuulajit

Söderman, T. 2003. Luontoselvitykset ja luontovaikutusten arviointi – kaavoituksessa, YVA-menettelyssä ja Natura-arvioinnissa. Suomen ympäristökeskus 109. Helsinki.

Tiainen, J., Mikkola-Roos, M., Below, A., Jukarainen, A., Lehtinen, A., Lehtiniemi, T., Pessa, J., Rajasärkkä, A., Rintala, J., Sirkiä, P. & Valkama, J. 2016: Suomen lintujen uhanalaisuus 2015 – The 2015 Red List of Finnish Bird Species. Ympäristöministeriö & Suomen ympäristökeskus. 49 s.